



# 沈阳 · 攻略

第一版

——东方鲁尔的美丽与沧桑

15个经典景点

3条经典路线

4位达人精心推荐

20位用户亲身体验



# 沈阳·攻略

——东方鲁尔的美丽与沧桑

关键词	古都 沈阳故宫 大帅府 老牌工业基地
费用	500-1000
天数	3天
舒适程度	舒适

## 目录 · CATALOG

概述 01

亮点 02

有问必答 03

交通 04

景点 05

活动 08

餐饮 09

住宿 10

购物 10

推荐行程 11

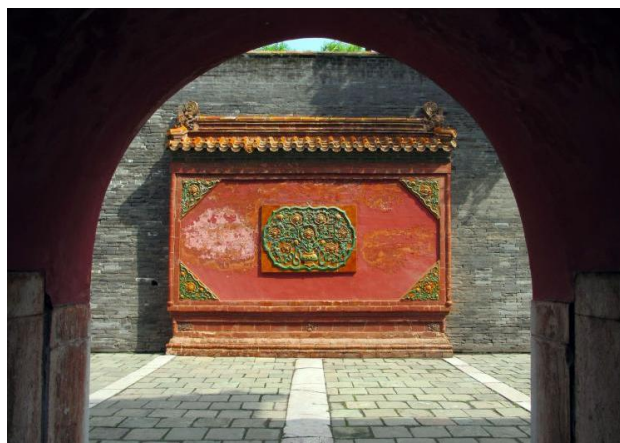
更多路线 12

背景 12

跟着他们去旅行 13



夕阳下的城市 by qian\_0\_wei



沈阳故宫 by lehuohuo

## 关于 · ABOUT

一语道不尽沈阳，沈阳就像默默无闻的东北汉子，你说不出他太多的好，也说不出他太多的不好，有几分豪爽，有几分沧桑。行走在街市间，你感受到他辛勤劳作之后带来的日新月异的变化，回顾过往，你也不禁感慨，在经历了那么多之后，他依然坚挺年轻，仿佛是老东北最坚实的脊梁。

现今的沈阳已不再是旧时面貌，走过中街，你看着高楼大厦鳞次栉比；走过故宫，你感受着昔日盛京繁华。漫步北陵，你发觉昔日的陵寝已然少了些肃穆多了几分活力；徒步棋盘山山间，你发觉竟也是鸟语花香，顿时柔美了你对沈阳那陈旧的想象

沈阳因地处沈水即浑河的北面而得名，皇太极在此建立了清朗的半壁江山，民国时张作霖割据于此，而不管风云如何变化，沈阳一直都这样静静的，等待着你去故宫里看看后妃们的卧房，等待着你去大帅府里去感受那日时风物的一呼一吸，其实也都不只于此，沈阳给你的温暖，可能只是问路时候，振亭大妈一个真诚的微笑，可能只是吃饭间隙，你听着邻桌的三五沈阳人在一旁尽情喝酒畅谈，沈阳从来不是一个矫情的城市，他简单，质朴，可若你有一颗善于发现的心，你也一定会在这里找到很多不经意的美好。

## 印象 · IMPRESSION



我叫孙天天

一直没有机会了解这个城市，所以充满了好奇和神秘，说好奇是因为同是生长在北方沈阳却有着不同的城市风貌，说神秘是因为相比哈尔滨那欧式林立的建筑风格沈阳更多的是古城的庄重与恢弘。

——《遇见沈阳》



Moon\_dancing

在沈阳土地上的 30 多个小时，幸运的经历了许多感受，留下的印象是立体和深刻的，艳阳和阴雨伴随着愉悦和失望，旅行的意义在于多元的感受，在于被触动的瞬间，经历过都是值得珍藏的，于是留下这些瞬间，是我绝的最美的，是我那两天经历过的沈阳。

——《人在东北，行走沈城》



## 亮点 · HIGH LIGHTS

### No.1 穿越旧时皇城，感受昔日盛京



沈阳故宫的红砖绿瓦 by 陪驴

古城虽已换新颜，但是昔日皇城的气魄仍震慑人心，作为清太宗努尔哈赤的行宫，沈阳故宫是中国现存仅次于北京故宫的最完整的皇宫建筑，所以来沈阳一定不能错过。

### No.2 一座大帅府，半部民国史



张氏帅府 by 420840526

这里曾经是张作霖的府邸，记录着军阀割据时期的民国历史。忆往昔 或火纷争的岁月，移步换景，无论是建筑、内饰，还是沉湎那段历史，都会让你不虚此行。

### No.3 冬季到沈阳来看雪



冬日沈阳 by 喜喜

沈阳的雪其实也没什么不同，只是凡沈阳人也都喜欢下了雪的沈阳，空气变得清新，城市也都变得清爽起来，若是你也有着爱雪的情结，冬天就来沈阳看雪吧。

### No.4 看正宗东北二人转



刘老根大舞台 by moon\_dancing

都说来沈阳不能不听沈阳二人转，那么最地道的去处是哪呢？自然是享负盛名的刘老根大舞台，听些老百姓家长里短的段子，吃了晚饭来这过过瘾开开心，想必会让旅行增色不少，不过这里价格确实不便宜呀。

### No.5 小南教堂寻一方净土



小南天主教堂 by lehuohuo

很多沈阳人都没听过这个地方，但是来了绝对会让你眼前一亮，在闹市里还有这样一处安静之地，悠哉地待上一个下午，听听圣经里的故事，赶上周末有新人结婚的话，更能感受一次真正教堂婚礼的神圣。

### No.6 浑河畔享幽静生活



浑南新区 by 烟灭就分手 008

浑南如今越来越美了，散步踏青放风筝钓鱼，赶上阳光明媚的日子，来这度过一个悠闲的下午，吃点野餐，打打扑克，再没有比这更悠闲了吧。



## 有问必答 · FAQ



雪后故宫 by qian\_0\_wei

### 问：当地饮食是否习惯？

沈阳是个比较大的城市,基本全国各地的家乡菜在这里都可以品尝到,并有很多特色的东北馆子。菜量大,口味重,可能饮食清淡的同学会不太习惯。同时,如今西餐也越来越多,世界许多国家和地区的饮食风味,在这里也能品尝到。

### 问：沈阳的物价高吗？

虽作为省会城市,沈阳的消费相对不是很高。作为游客如果要求不高,消费不高,吃饭住宿打车都不贵,不过沈阳的景点很多都没有学生票,但是对当地人有关惠。

### 问：沈阳一年四季的天气怎样？

沈阳四季鲜明,冬天冷的要死,夏天热的不行,春天风大,所以最好的还是秋天。不过想看雪的话当然要冬天来了,只要穿暖和点出门还是问题不大的,何况屋子里有暖气,比起南方的湿冷来说,北方的天气还是比较舒服的。

### 问：南方人冬天去沈阳能适应吗？

很多南方朋友都想来北方看雪,不过也都担心气候不适应这个问题,其实很多人遇到东北人的时候都会觉得东北人第一抗冻,第二豪爽。其实错了,东北人反倒没有南方人抗冻。很多冬天来过沈阳的南方朋友都反馈说,冬天来沈阳只要羽绒服,棉鞋,帽子手套都搭上还是问题不大的,就怕你出来东北,装备不全,要是还指望一个单衣单鞋就能在沈阳过冬,那你就想得太多了。

### 问：我有空余时间,周边有什么好玩的？

沈阳如今有方特欢乐世界了,还有薰衣草园,以外棋盘山周边很多不错的地儿可以去。以外还有抚顺的海洋世界,离得也不远,沈阳乍一看没什么可去的,但你想把好玩的都走一遍,没个把星期也是下不来的。

### 问：东北人是不是都比较野蛮？

说东北人实在豪爽那是没问题的,说白了就是不“墨迹”(东北话说废话或者磨蹭的意思),该咋咋地,不会因为个鸡毛蒜皮的小事儿说个没完没了,但是说野蛮可就过了。而且不管什么样的地域文化也是因人而异的,何况东北人都很好客,路上遇见困难了找东北人帮忙也都是很热情的,可能三言五语投缘了就是自家兄弟,但是不管到哪也都还是小心为上,出门在外,还是少惹事儿的好。

### 问：沈阳老百姓都会唱二人转吗？

小沈阳火遍了大江南北,顺着二人转就成了沈阳的一个代表,但是要说沈阳人都会唱二人转就不太靠谱了。很多沈阳人可能连听都没听过,只能说二人转这种曲艺形式是深深扎根在东北这方沃土的,更接近东北人的生活,一些方言小调也都是源自于东北的民间故事,对沈阳人来说都还是很有亲切感的。

### 问：去五爱街购物有什么注意的？

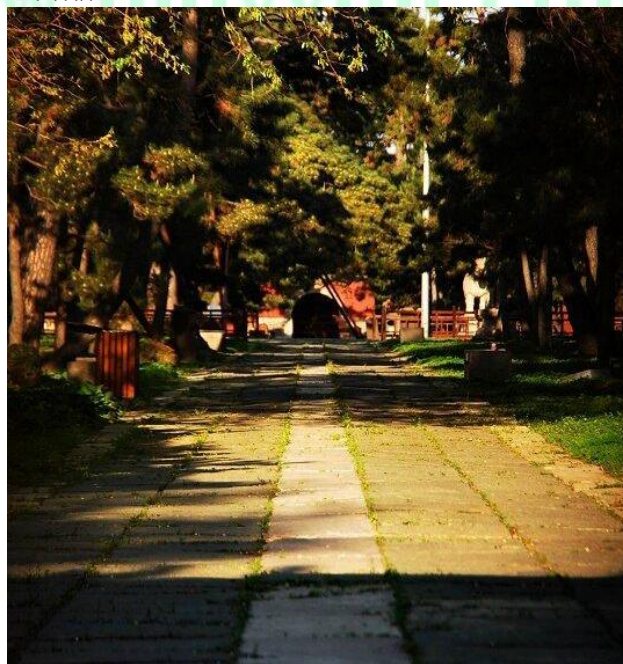
五爱市场在东三省都还挺出名的,说白了就是便宜,不过要起早,而且一般东西都要拿货才便宜,零售还是零售价,而且在五爱市场买东西要尤其注意好自己的随身物品,人来人往的地方多加小心为妙。

### 问：去沈阳旅游的最佳时间是什么时候？

游沈阳,要说四季皆宜有点扯了,不过也确实四季皆宜,因为四季分明嘛,春赏花夏赏月秋赏叶冬赏雪,虽不像昆明那般四季如春,不过每一季都有每一季的样子,让你总是感受到不一样的沈阳。

### 问：沈阳有什么适合拍照的地方？

要说城市里钢筋水泥肯定没什么可拍的,不过要说大帅府跟小南教堂,无论是建筑还是内饰都十分有照头。郊外的话,大概就是棋盘山周边,以及近市区的五里河公园风景也不错,每到夕阳西下,看着远处的高楼跟大桥,在绿树中飞过一两只小鸟,那景色还真是让人心旷神怡。



北陵公园 by qian\_0\_wei



## 交通 · TRANSPORTATION

### 到达与离开 · GETTING THERE & AWAY

#### 飞机

沈阳桃仙国际机场位于沈阳市东陵区桃仙乡，距沈阳市中心约 22 公里，是东北地区最大的航空港，为辽沈中部城市群（沈阳、抚顺、本溪、辽阳、鞍山、铁岭六市）的共用机场。沈本高速公路有支线直通机场。以机场为中心，到周边各大中城市的车程均为 1 小时左右，并通过高速公路与城市形成辐射连接。沈阳始发的多条国内航线，每天都有航班飞往国内各大中城市。国际航线包括通往日本、韩国、德国、法国等地的航线。

**沈阳桃仙机场客服电话：**96833

**官方网站：**<http://tx.lnairport.com/>

#### 机场巴士：

**线路：**桃仙机场—北方航空城(展览厅、沈阳北站、中街)—经路湾东宇大厦(沈阳站、太原街)，共 3 站。

**发车时间：**桃仙机场发车时间由航班抵港时间确定，从每天第一班到达起至最后一班航班结束，均有巴士专线发往市内。经路湾(中华路 117 号)发车时间 6:00-18:00，半小时一趟，整点及半点发车，直达机场候机大厅。

**票价：**15 元

**车程：**45-60 分钟

#### 市内交通：

**桃仙机场-沈阳站：**从桃仙机场坐机场大巴到终点站经路湾下车，经路湾对面有公交站，乘坐 203、206(午夜二线)、207、221(午夜四线)。

237、240、328 路公交车，分别经过 1-3 站路程即到沈阳站。

**桃仙机场-沈阳北站：**从桃仙机场坐机场大巴在第一站展览厅下车转乘 244 路(东北大学南门—沈阳北站)经过 9 站到沈阳北站，全程 75 分钟左右。或在经路湾下车乘坐 203 路经过 10 站到沈阳北站。

#### 火车

##### 沈阳北站

沈阳北站位于沈阳市沈河区北站路，是中国东北地区第一大铁路枢纽站，中国五大铁路枢纽之一。沈阳北站建立于 20 世纪 90 年代，地处沈阳现在的商务区，在市政府的北侧。沈阳北站的公交枢纽站位于站前广场内，自前有 21 条始发公交线路和一条始发长客线路。经过京哈铁路、沈大铁路、沈吉铁路、京哈高速铁路、沈大高速铁路(铁道部官方把“哈大高速铁路”叫做“京哈高速铁路沈阳段”和“沈大高速铁路”)。

**咨询电话：**024-62041168

**地址：**沈阳市沈河区北站路 102 号

**交通：**地铁 2 号线沈阳北站站(自前整修，需从北站北广场上车；下车后要步行到岐山路乘地铁)



沈阳北站 by moon\_dancing

#### 沈阳站

原名谋克敦站、奉天驿，位于辽宁省沈阳市和平区，于 1899 年启用，为沈阳铁路局管辖的特等站。经过铁路有沈大铁路、沈丹铁路、沈山铁路和沈大高速铁路。

**地址：**沈阳市和平区胜利南街 2 号

**交通：**地铁 1 号线沈阳站站(自前从西广场乘车，下车后乘东西专线换乘地铁)

**电话：**024-23406699

#### 长途汽车

沈阳境内公路网络非常密集，101、102、202、304 国道在此交汇，沈大、京沈、沈哈、沈抚、沈本五条高速公路和沈阳过境高速公路形成了一环四射的高速公路网。沈阳至北京、营口、大连、长春、哈尔滨、鞍山、锦州、抚顺、本溪、丹东等地都已开通了高速巴士。沈阳市内现有公路客运站十多个。

**主要的客运车站有以下几个：**

**沈阳长途客运总站：**沈阳市皇姑区崇山路

**沈阳长途客运南站：**沈阳市和平区胜利南街

**沈阳长途客运西站：**沈阳市铁西区 S 工南街

**南塔客货联运站：**沈阳市东陵区南塔街

**五爱客货联运站：**沈阳市沈河区五爱市场

**辽宁省快速汽车客运站：**沈阳市沈河区惠工街 120 号

### 当地交通 · LOCAL TRANSPORTATION

#### 公交车

沈阳市现有公交运营线路 140 多条，营运车辆三千多辆，可以通达城区中的沈河区、皇姑区、铁西区、和平区和大东区，市内公交大巴多为无人售票车，一元一票制，需自备零钱。

**Tips** 沈阳晚间公交车末班车收车时间比较早，最早的晚上 6 点左右就没车了，大部分公交车会在 7 点左右收车，市内的公交车只有少数几趟是在晚上 10 点以后运营的，乘坐公交车出行请注意末班车时间，以免耽误行程

#### 出租车

**白天：**8 元起车价，超 3 公里每 550 米加 1 元，超 15 公里每 370 米加 1 元。

**夜间及空调：**9 元起车价，超 3 公里每 500 米加 1 元，超 15 公里每 340 米加 1 元。

**时距并计：**时速低于 12 公里时每 3 分钟收 1 元钱(累计)。新标准增加燃油附加费 1 元。

**Tips** 每天的上下班时间段在沈阳市区打车会比较困难。在机场、火车站等地方打车时，不要轻易乘坐私自拉客的车，尽量找正规出租车搭乘。另外，在沈阳打车，有时司机拉了乘客之后还会让其他人上来拼车。

#### 地铁

现在沈阳地铁已开通 2 条线路，1 号线贯穿东西，2 号线贯通南北，途经沈阳主要景点北陵、故宫及繁华商圈中街、太原街等，非常便利。票价起价 2 元，全程 4 元，可在各站点办理一博通(与公交不通用)

**官方网站：**<http://www.symtc.com/>

## 沈阳地铁线路图 Shenyang Metro

### 已开通线路

- ① 十三号街 - 黎明广场
- ② 三台子 - 全运路



## 景点 · SIGHTS

### 故宫

某种程度上，故宫是沈阳的象征，它代表了一个朝代，也蕴含了沈阳一座城市的兴衰。清入关前，皇宫设在沈阳，迁都北京后，这座皇宫被称作“陪都宫殿”，2004年被评为“世界文化遗产”。它以崇政殿为中心，从大清门到清宁宫为一条中轴线，将故宫分为东、中、西三路。中路为故宫主体，崇政殿（金銮殿）为主体的核心，是皇太极处理政之所。后面有凤凰楼、清宁宫，还有皇帝妃嫔寝居的东西配宫。东路建筑以大政殿为中心，辅以左右翼王亭、八旗亭。虽说已然古城新韵，但还是来沈阳不得不去的。

**门票：**成人票 60 元；儿童票 30 元（70 岁以上老人免费）

**开放时间：**8:30-17:00(5-10 月)；9:00-17:00(11-4 月)

**地址：**辽宁省沈阳市沈河区沈阳路 171 号

**交通：**乘坐 228、290 等路公交车至故宫东华门下车，从中街、大帅府可步行前往

**电话：**024-24844192



Xyz4718

如今，古老的故宫已被高楼大厦所包围，我走在沈阳故宫里，想去拍些故宫的全景，却发现镜头里始终总是摆脱不了高楼、现代感包围着，让这座古老的建筑呼吸困难！只是雪后的故宫，显的破为宁静，院内人烟稀疏，倾听着它的故事。

——《城市包围中的雪后沈阳故宫》

### 张氏帅府（大帅府）

“一座大帅府，半部民国史”。张氏帅府又称大帅府，是奉系军阀首领张作霖及其长子，著名爱国将领张学良的官邸和私宅。集中西建筑风格于一体的庞大建筑群，是我国近代优秀建筑群之一，东院是帅府的早期建筑，包括四合院、小青楼、大青楼、关帝庙以及东墙外的赵四小姐楼等，西院则是后期建筑。大帅府里面的每一件家具，每一幅照片，都会讲述着一个故事，想必唯有去过大帅府之后才能真正了解东北在民国初期的历史。

**门票：**50 元（通票价格，包含赵一荻故居及沈阳金融博物馆，有时需另加临展门票 10 元）

**开放时间：**8:30-18:00(4 月 15 日-10 月 15 日)

8:30-16:30(10 月 16 日-4 月 14 日)

**地址：**沈阳市沈河区朗阳街少帅府巷 46 号 电话：024-24850576



大帅府民国遗风 by 420840526

### 北陵公园

北陵即清昭陵，位于沈阳（盛京）古城北约十华里，因此也称“北陵”，是清代皇家陵寝和现代园林合一的游览胜地。园内古松参天，金瓦夺自，充分显示出皇家陵园的雄伟、壮丽和现代园林的清雅、秀美。尤其是早晚的时候会有很多沈阳百姓来此锻炼，更能感受地道的沈阳风情。

**公园门票：**6元

**昭陵（内陵）门票：**30元（购买昭陵门票可免6元公园门票，从公园正门至内陵约1.5公里，可乘坐电瓶车）

#### 开放时间

3月23日至11月15日，11月16日至3月23日  
 4:00 - 6:00 售票入园； 5:30 - 8:00 售票入园；  
 6:00 - 18:00 售票入园 8:00 - 17:00 售票入园；  
 8:00 - 22:00 售票入园； 17:00 - 20:00 售票入园；  
 22:00 至次日早 4:00 闭园 20:00 至次日早 5:30 闭

### 太清宫

清宫是道教全真派在东北地区规模较大的一处宫观，逢初一十五香客络绎不绝，抽签感觉还是比较准的，里面很有气氛。烟雾缭绕的，有的道长有点脾气不好，可能也是客人问的不耐烦了吧。太清宫周围也有很多摆摊儿算卦相面的，有真有假，大家还是提高警惕，谨防受骗。

**门票：**5元（初一、十五、新年、春节免票）

**抽签：**10元（解签免费）

**地址：**沈阳市沈河区西顺城街16号

**电话：**024-22727906

#### 周恩来少年读书旧址

旧址由门房、前教学楼、礼堂、后教学楼等四栋建筑组成，供游客免费参观，团体需预约。展出周恩来就读的教室和课桌，周恩来少年时代在沈阳读书时写的一篇文章，在学校拍下的第一张照片等。站在这里，好像又一次听到操着南方口音的周恩来掷地有声的回答“为中华之崛起而读书”。



### 小南天主教堂

在繁华的五爱市场中心，有这样一处安静之地，便是沈阳小南天主教堂，亦称沈阳南关教堂。现在教堂前已建成广场，旅途中在教堂听听传教士讲圣经故事，想必也是一次对心灵的洗礼。近些年来随着新人结婚照夕卜景拍摄的盛行，很多沈阳新人都喜欢把本教堂作为夕卜景拍摄的首选之地。

**门票：**免费

**地址：**小南街南乐郊路40号

**电话：**024-82825578

**建议游玩时间：**1小时



小南教堂 by liehuohuo

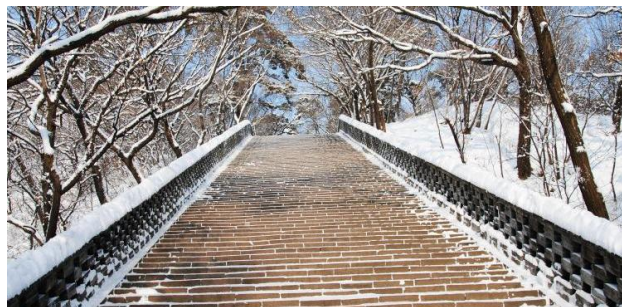
### 东陵公园

东陵公园位于沈阳东郊，是清太祖努尔哈赤和孝慈高皇后叶赫那拉氏的陵墓。福陵后倚天柱山，前临浑河，东陵公园万松耸翠、大殿凌云，占地19.48万平方米。利用地形修筑的“一百零八蹬”，象征着三十六天罡和七十二地煞，是福陵的重要标志。

**门票：**东陵公园门票2元；清福陵陵寝40元

**开放时间：**8:00-17:00

**交通：**由大东门乘218路公交到东陵站下车；234330路汽车可达



福陵108级台阶 by 山泉

### 沈阳植物园（沈阳世博园）

每个沈阳年轻人估计都难忘儿时植物园过的那些桥，这里不仅植物品种繁多，丰富多彩的游艺活动更令人目不暇接。特别是五十余座式样新奇、情趣各异的“游艺桥”，夏季跟家人朋友一起来植物园过桥，即便弄湿了衣服，也绝对会是一次难忘的回忆。2006年在沈阳植物园基础上兴办世园会之后，更可谓是“荟萃世界园艺，尽显当代奇观，花展瑰丽多姿，体现万种风情。”是来沈阳亲近自然的好去处！

**门票：**25元（自2012年11月起执行新票价，原票价50元）

**开放时间：**9:00-17:00

**地址：**沈阳市东陵区双园路301号

**电话：**024-88038035

**交通方式：**沈阳市内乘330路公交车直达

### 棋盘山

棋盘山是沈阳最有名的山了，景区山峦起伏、溪谷迂回，以春天的绿、夏天的景、秋天的枫、冬天的雪著称。除秀美的自然风光，景区还有高句丽山城遗址、南天门、仙人洞、妈妈石、点将台、向阳寺、鸟林等闻名遐迩的人文景观。沈阳国际棋牌竞技中心因举办多次国际棋类赛事而闻名于世。每到冬季，更是人们滑雪游乐的好去处，临近的关东影视城也是参观游览的好选择。

**门票：**20元（冬季滑雪票120元）

**开放时间：**全天 电话：024-88050848

**交通：**1.沈阳站下车后你可以到钰路弯坐168路

2.长客总站可以做245路公交车到珠琳桥下车，换乘330路公交车到棋盘山风景区内



棋盘山冰雪大世界 by 心灵沙洲



## “九·一八”历史博物馆

时至今日,每逢 918,沈阳依然唱笛纪念,这座博物馆铭刻着中国人民永远难忘的最悲痛的日子——1931 年 9 月 18 日。从残历碑正面拱形门进入一楼正厅,迎面黑色大理石上刻有“勿忘国耻”四个大字,在字的上方嵌有一面残月形时钟,其时针指着日本侵略军发起进攻北大营的时刻,管内二至三楼为“九·一八”事变历史陈列,是怀顾历史之地,在如今的时代去重新回顾这些历史,想必绝对会有幸福来之不易之感吧。

**门票:** 免费

**开放时间:** 9:00-16:30

**地址:** 辽宁省沈阳市大东区望花南街 46 号

**交通:** 乘公交 212、245、253、298、299、325、328、399 路公交车到“九·一八”历史博物馆站下车即可

## 辽宁省博物馆

辽宁省博物馆以辽宁地区考古出土文物和传世的历史艺术类文物为主体,其中尤以晋唐宋元书画精品、宋元明清缂丝刺绣、红山文化玉器、商周时期窖藏青铜器、辽代陶瓷、历代碑志、明清版画、古地图、清李佐贤《古泉汇》著录的历代货币等最具特色和影响,内部装潢华丽,展品陈列井然有序,一些巡回性的大型展出更是引人注目,如果在沈阳的某个上午你无处可去(除了周一),就来博物馆逛逛吧。

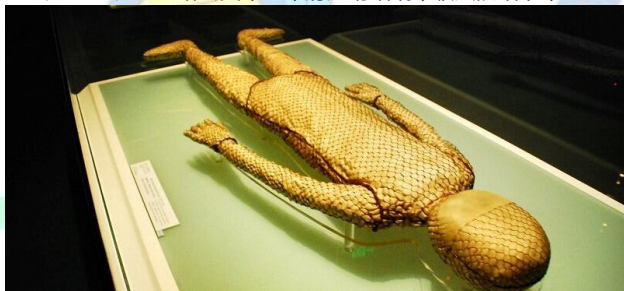
**门票:** 免费

**开放时间:** 星期二至星期日 9:00-17:00 (16:00 停止入场)

星期一(国家法定假日除外)闭馆,除夕日闭馆。

**地址:** 沈阳市沈河区市府大路 363 号 **交通:** 地铁 2 号线到市府广场站;

**公交:** 214、215、216、221、228、230、243、248、260、326、800、159 路公交车至市府广场站或中级法院站下车



辽宁省博物馆 by qian\_0\_wei

## 五里河公园

散步好去处,休闲好选择,公园集文化、休闲、娱乐功能为一体,是沈阳市最大的城市滨河公园。公园内百米音乐喷泉、龙溪、人造沙滩、五里河码头广场、中心广场等景观均借鉴国内、外先进设计理念,堪称国内一流,绝对是春天踏青,闲来散心的好去处。

**门票:** 免费

**交通:** 地铁 2 号线五里河公园站下

**电话:** 024-24125822

## 沈阳鸟岛

鸟岛,是自前沈阳唯一一座自然生态的鸟类观赏中心。鸟岛又名干河子岛,位于棋盘山开发区境内,在东陵公园东侧,世博园南侧,是浑河水系中的一个岛屿,占地面积 49.26 公顷。历史上的鸟岛就因其形恰似一条巨龙卧于(浑河)水中而得名“龙滩垂钓”,成为著名的“辉山八景”之一,赶上阳光好的时候也许能拍出非常不错的照片呢!

**门票:** 旺季门票 30 元;淡季门票 15 元(旺季 4 月 1 日至 10 月 31 日,淡季 11 月 1 日至次年 3 月 31 日)

**地址:** 东陵公园东侧,沈抚路南 电话: 024-89758143

## 怪坡风景区

各种车辆到此下坡不开不走,而上坡不用开却自然向坡上滑行。怪坡是一个神秘的地方,络绎不绝的中外游客,无不带着“临坡不枉此来游”的满足,又留着“如此奥妙准造化”的悬念欣然离去。

**门票:** 40 元(包括试车)

**开放时间:** 5:30-16:30

**地址:** 沈阳市沈北新区新城子区清水台镇境内

**交通:** 沈阳站乘 221 路,北站乘 229 路到骨科医院下车,转乘 383 路 中巴直达景区(全程 6 元,用时约 1 小时 10 分钟)

**电话:** 024-89758143

## 方特欢乐世界

沈阳方特欢乐世界主题公园是一个国际一流的第四代高科技主题公园,很奇妙,值得一去。它涵盖 16 个主题娱乐项目,包括宇宙博览会、恐龙危机、维苏威火山、海螺湾等等。此外,方特欢乐世界以科幻结合互动式娱乐为最大特色,被誉为“东方科幻神奇”,包含主题项目、游乐项目、休闲及景观项目 300 多项,也许不经意间就会让你找回儿时的感觉。

**门票:** 成人票 200 元,儿童票 150 元

**开放时间:** 周一到周五: 9:00-17:30

周六、周日及节假日: 8:30-18:00

**地址:** 沈阳市沈北新区道义开发区盛京大街 55 号

**交通:** 乘地铁 2 号线至三台子站 B 出口,转方特专线直达方特欢乐世界

**电话:** 024-24606666

## Tips

- 1、某些项目可能会因天气、检修等原因停止或暂停接待游客,请留意公园公告或咨询工作人员。
- 2、方特欢乐世界部分游乐项目由于相对刺激、惊悚,可能不适合于儿童、老人、孕妇、恐高者等游客游玩,或有一定的身高限制性,具体请留意公园内各个游乐项目的指示公告。
- 3、方特欢乐世界内部部分室内游乐项目因采用 3D、4D 等投影技术。为防止影响游玩运行效果,将禁止游客拍照。



方特欢乐世界 by 我叨孙寻寻



Js:jone

这里太美好了太美好了太美好了... 里面室外的项目因为是三月份的原因,所以不开放,但是丝毫没有影响我们的心情。室内最喜欢的要属这个叫做飞跃极限的项目了吧,像掉在滑刚机上俯目敢全世界一样。

《遇见沈阳》





## 活动· ACTIVITIES

### 皇寺庙会

**时间：**春节、“五一”、“十一”等节假日期间

**地点：**沈阳北市场实胜寺

沈阳皇寺庙会是与北京地坛庙会、上海城隍庙会和南京夫子庙会齐名的中国四大庙会之一。皇寺庙会在春节、“五一”、“十一”等节假日期间都会举办，庙会上人山人海，热闹非常，最受游人关注的莫过于各种绝活表演和各地风味美食。

每到庙会期间，全国各地的名小吃都会汇聚于此，使逛庙会的游客大饱口福。作为庙会的重头戏，舞台文艺演出有深受群众欢迎的二人转、绝活绝技、魔术、器乐演奏等；除了舞台表演，满族风情舞蹈、“皇帝出游”、“格格婚礼”、锡伯族舞蹈、“花轿娶亲”等民俗节目也会吸引不少人的目光。此外，庙会上还有许多民间工艺展示，如糖画、吹糖人、提糖人、刻葫芦、木雕、现场作画、工艺品展销等也都会一亮相。

### 沈阳韩国周

**时间：**每年5月

中国沈阳韩国周每年5月举办，届时将有各项丰富多彩的活动促进沈阳与韩国的多层次友好交流。除了文艺、文化活动之外，还将同时举办中韩旅行商大会。

### 沈阳清文化国际旅游节

**时间：**每年9月中下旬，持续10天左右

沈阳作为清王朝的发祥地，清沈阳故宫、清昭陵（北陵）、清福陵（东陵）和清文化一条街都是独特的旅游资源，民俗文化风情浓郁。旅游节期间，将围绕清文化举办多种活动，如皇家礼仆大游行、皇帝出巡、满族宫廷舞蹈、萨满中秋祭舞蹈、盛京文化庙会等等，文化氛围十分浓厚。盛足、盛景、盛况、盛情，吸引着许多游客前来观光。



清文化节 by 睡丌醒乱小元宵

### 沈阳冰雪旅游节

**时间：**每年12月-次年2月

冰雪旅游节的活动不仅让人们能够领略“千里冰封，万里雪飘”的北国风光，还将冰雪与文化、冰雪与民俗、冰雪与健身相结合，突出雪上运动的参与性和冰雪艺术的观赏性，开展滑雪、冰上速滑比赛、冰上娱乐、冬泳比赛等多个不同的游乐项目。

同时棋盘山冰雪大世界、北陵公园、南湖公园和五里河公园还举办了大型雪雕游园会、灯会等活动。游园活动中，也会有年轻人假面舞会、社区的秧歌队表演。



冰雪节滑雪 by 喜喜

## 寻个文艺去处，看看书，喝喝茶

想起沈阳，大家都会想到东北老工业基地，懂历史的也许还能想到故宫、大帅府等等，可心里却都觉得沈阳是文化的荒漠，匮乏丰富的文化生活，可事实如今已经不是这样了，沈阳也是可以很文艺的。

### 呐喊书店

呐喊书店是一家小书店，接着很多学校，辽宁大学、120中学、43中学。其实就是“卖书+水吧”的现代书店，买一杯水就可以在里面看书学习。比较安静，环境挺好。周末偶尔会在二楼放电影搞讲座，一楼是书店，是一个适合安静发呆的地方。

**地址：**沈阳市皇姑区怒江街158号（百鸟公园西侧，水木清华）

**交通：**乘坐249路公交到百鸟公园下车

**营业时间：**9:00-21:00

**店内电话：**024-62457788

**咨询电话：**15640255435

### 纳纱空间

地方有点难找，偶尔放电影，搞演出。看电影全部免费，选得片子都比较文艺。有时候有歌手演出，周云蓬、谢天笑什么的都去过。看完电影都围坐起来，聊聊电影，再延伸一下话题，聊些别的，还蛮有趣的。参加的人什么身份的都有，想法也是天飪行空，如果你在沈阳乱转，没了方向，纳纱空间或许是个好选择。

**地址：**十三纬路南二经街43号沈阳电器设备制造厂院内一楼二门

**咨询电话：**13940159080

## 品酒听歌，细数散落在沈阳的酒吧

其实说起来，肯定比不上北上广，沈阳到晚上七八点的时候街上人就很少了，不过喜欢玩乐的年轻人想找酒吧听歌过周末，也还是有地儿可去的，尤其是高校周边，领事馆周围，都有些不错的好酒吧，可以让人过一个旅途中愉快的夜晚。

### 魔笛酒吧

其实就是个中规中矩的酒吧，格局简单，周末晚上有人唱歌，消费不高也不算低，临近高校，生意不火爆也不冷清，很适合朋友聊天，老板人很好，推荐他家的百利甜，还蛮不错的。北面的鉴赏欧洲园有个酒吧街，也有些不错的好酒吧可以选择。

**地址：**长江街153号1门（辽宁大学科技园向北50米）

**电话：**024-86267810

### 米亚本色

非常好的酒吧，驻店乐队是美国的THE COLOR乐队，DJ是位靓兰人，每天都很有活力。周末更是派对之夜，各色各国人都有。纯正的欧美音乐，配上他家的小吃，感觉真的特别好，很适合自己或者三五好友去度过一个开心之夜。

**地址：**沈河区奉天街328号6门（近药王庙路）

**电话：**024-24125678



米亚本色 by pure-colour



## 餐饮 · EATING

沈阳小吃种类繁多,以辽菜为主,有一些满族特色,同时回民风味和鲜族风味颇多。代表的有老边饺子,李连贵熏肉大饼,杨家吊炉饼,缸家烧麦,西塔大冷面,老山记海城馅饼,那家鲜白肉血肠等等。

## 美食 · DELICACY

### 老边饺子

老边饺子之所以久负盛名,主要是选料讲究,制作精细,它的独到之处就是调馅、制皮。调馅:先将肉馅煸炒,后用鸡汤或骨汤慢喂,使汤汁浸入馅体,使其膨胀、散落、增加鲜味。

### 那家馆白肉血肠

“白肉血肠”也成为辽宁和吉林两省特有的满族传统名菜。它的特点是:肉香满口,鲜而不腻,红白相间,色彩艳丽。“沈阳那家馆”的白肉血肠,在当地很有名气。

### 李连贵熏肉大饼

李连贵熏肉大饼于1842年创制,创始人李连贵得老中医指点,承袭了其祖传的中药熏肉秘方。在老人的指导下,李连贵对配药、选肉、切肉、养汤、和面、火候等工序进行了潜心研究。熏肉肥而不腻,大饼外酥里脆,称美味!

## 推荐餐馆 · SIGHTS

### 老边饺子馆(中街路店)

不愧是百年老店,饺子文章做得足,“蒸的、煮的、煎的全都有”,编馅饺子是招牌,冰?煎校卖相好,饺子宴也挺有特色。可惜价格不便宜,炒菜更是普通。中街路店去的人最多,不少旅行团也爱光顾,饭点要排队;服务就别指望了,典型国营大食堂的范儿。

**小贴士:** 东北口味比较重,外地客人可能会觉得咸

**推荐菜品:** 冰花饺子、鱼肉饺子、编馅饺子

**地址:** 沈河区中街路208号(玫瑰大酒店对面)

**电话:** 024-24865369



### 李连贵熏肉大饼(沈河店)

“老字号”就是老字号,环境一般,服务不急不慢,店里照样人来人往。熏肉大饼属必点项目,酥脆的饼身夹上香喷喷的熏肉,滋味好得无法用言语形容。其他家常菜中规中矩,性价比超高,难免让你吃得扶墙进,扶墙出。

**推荐菜品:** 熏肉大饼、蛋花汤、猪皮冻

**地址:** 沈河区正阳街88号(近中街路)

**电话:** 024-24863731



## 新洪记饺子馆

永远人山人海的这儿,菜就是家常口味,通常点一桌子,水准比较平均。饺子挺出彩,品种多,皮薄馅大,吃起来真香。环境就一般了,服务员都很忙,进门没人领位。这地方适合家族聚餐或者相熟的朋友间请客,碰上自家不爱做饭了来吃一顿也不错。

**推荐菜品:** 海鲜饺子、五彩拉皮、土豆松、千层肉

**地址:** 和平区总站路10号(近公交231车站)

**电话:** 024-22518111

## 关东大院

名副其实的现代老关东,毛驴拉磨、农衬土坑、五六十年代的家具……到处土模土样的,怀旧感十足。做的是东北菜,烧得非常地道,嘎巴锅、水豆腐、锅包肉味道都挺招人稀罕的。生意很火爆,总是人流不断,老热闹了。

**推荐菜品:** 水豆腐、锅包肉、酸菜炖大骨

**地址:** 皇姑区太白山路112号(家乐福东侧)

**电话:** 024-86718222

## 沸腾鱼乡

吃来吃去,还是觉得这儿的水煮鱼最棒——鱼现点现杀,鱼片白白的,肉质滑嫩,入口麻辣醇香,那叫一个好吃。其他川菜也做得地道,辣子鸡鲜美入味,毛血旺用料丰富。虽然价格比较贵,可生意依然火爆,不想排队的话,最好还是提前订位。

**推荐菜品:** 水煮鱼、毛血旺、夫妻肺片、辣子鸡

**地址:** 和平区南京南街9号(欧亚联营公司南侧)

**电话:** 024-23233188

## 韩都烧烤(碧塘公园店)

开了好多年,分店越来越多,生意越来越火。前菜质量不错,分量也给得不少,肉类都是大盘大盘端上来,切得厚薄正好,诱人食欲,烤过后香嫩汁多,大赞!服务员挺勤快,只是有时客人爆满,挨算子就不太及时了。

**推荐菜品:** 烤牛肉、烤五花肉、摔花菜

**地址:** 皇姑区长江街8号(碧塘公园西门对面)

**电话:** 024-86248030

## 蜜蜂家

每个角落都是精心设计,女孩子都特别喜欢,很适合情侣约会!蜜蜂家蜂蜜厚多士是本店的一大特色,外皮破开将冰激凌夹在中间,类似于三明治。里面的面包都已经切成一块一块,蘸上凉凉的冰淇淋,也可以蘸蜂蜜一起吃,香味浓郁,既好看又好吃,让人甜到心里!

**推荐菜品:** 蜂蜜厚多士、三杯秘制排骨

**地址:** 和平区三好街27号伯伦大厦门市(近龙泉路)

**电话:** 024-23849588

## 海蒂西餐酒吧

在沈阳也能找到有情调的地方,走入海蒂,粉色的格子桌布、门上的牛铃和墙上的画框,处处散发着原味的瑞士风情。纯正的瑞士美食,奶酪火锅闻着不怎样,但入口非常香浓。旅途中带心爱的另一半来这里烛光晚餐,一定能留下许多美好的回忆。

**推荐菜品:** 奶酪火锅、厨师长比萨、黑森林

**地址:** 和平区南三经街37号





## 住宿 · LODGING

沈阳市作为辽宁省会,拥有众多星级酒店,连锁酒店也很多。既有接待国宾团队的理想下榻之处,也拥有能满足富商巨贾至普通游客不同需求的各类档次的宾馆、酒店、青年旅舍等。

### 沈阳三皮国际青年旅舍

谁说沈阳没青旅?三皮国际青年旅舍的开创填补了沈阳的一项空白,这里是完全为旅友打造的旅途驿站,无论是旅舍的格调、内部的装饰,还是细节的构思都是三皮的创意,三皮只想用自己喜欢的方式生活,用自己的旅舍结交更多有思想、有阅历的旅友,为来自全国乃至世界的朋友建一个临时居住的窝巢,真正用低价位的住宿费为旅友换来高品质的休闲生活。

**参考价格:** 床位 45 元起; 房间 100 元起

**地址:** 沈阳市皇姑区鸭绿江街 21 号, 富裕小区外北 20 米

**联系电话:** 024-22511133

### 锦江之星(故宫店)

作为大众周知的连锁酒店,这家锦江之星位置很好没得说,购物、吃饭都非常方便,去中街的大悦城和恒隆广场、故宫步行都不超过 5 分钟的。离地铁口也很近。但酒店设施比较旧,房间网络很差,大堂倒是可以无线。如果为了游玩方便的话,也还是能将就的。

**参考价格:** 185 元起

**地址:** 沈河区朗阳街 80 号(近玫瑰大酒店)

**联系电话:** 024-24862888

### 沈阳帅府国际青年旅舍

沈阳帅府国际青年旅舍在沈阳故宫旁,原为东北少帅张学良之东北军“军官俱乐部”,建筑于 1925 年,至今仍保留着原有欧式设计和建筑风貌,见证着中国东北地区历史的演变和东北军的风云历史,还陈列着张学良将军各个时期的戎装生涯照片。

**参考价格:** 标间 128 元起

**地址:** 沈阳市沈河区沈阳路 103 号

**联系电话:** 024-24844868



### 金碧海洋之星(餐饮洗浴住宿)

都说沈阳洗浴出名,那么最好的是哪呢?来金碧海洋之星就没错了!这里毗邻太原街、西塔等商业圈。步行至火车站 15 分钟,距离机场仅 30 分钟车程,交通便利,四通发达。108 间高档客房,彰显着欧式的华贵与舒适怡人。简约与奢华互有交融,自助餐、洗浴、住宿、娱乐多元化的休闲娱乐之余,更有“家”的感觉陪伴。

**参考价格:** 108 元起

**地址:** 铁西区兴工北街 64 号(近海韵广场)

**联系电话:** 024-25111111

### 皇朝万鑫酒店(五星级)

阳皇朗万鑫是东北第一高的首家白金五星级酒店。交通便利,地理环境十分优越。皇朗万鑫酒店位于浑河岸边,邻近国际商业区、五里河体育场、沈阳国际会展中心、领事馆区,距市中心及沈阳北站仅十五分钟车程。酒店共有 435 间舒适的客房和套房,设有商务楼层,非吸烟楼层,部分客房有厨房设施,普通标准间面积 38 平米,每个房间备有有线/卫星电视、电话留言、双频电话线。

**参考价格:** 755 元起

**地址:** 和平区青年大街 390 号(近万豪)

**联系电话:** 024-23539999

## 购物 · SHOPPING

沈阳特产种类繁多,有珍稀的人参、鹿茸,家用的黑木耳,以及耳熟能详的辉山牛奶、中街大果、德氏冷饮、雪花啤酒等等。老字号的老龙口酒、不老林糖、桃李面包等等也都享有盛名。同时,红梅味精、沈阳红药、沈阳羽毛画、彩石镶嵌画、中和福茶叶,天益堂中药也都是地道的老沈阳特产,深得广大沈阳人民和游客的喜爱。

### 推荐商圈 · RECOMMENDED SHOP

#### 中街

沈阳逛街绝对首选中街,中街商业步行街是沈阳历史悠久的商业街,因其位于沈阳古城中央而得名。在千米长的中街两侧林立有 200 余家商业、餐饮、文化娱乐场所。在街道的两边,许多古建筑和现代建筑交相辉映,形成了集商业与旅游观光为一体的综合性街区。除了购物,这里也靠近多个景点,如清沈阳故宫、张氏帅府等。

**主要商场:** 大悦城、新玛特、商业城、兴隆大家庭

**交通:** 地铁 1 号线中街站



中街大悦城 by 卧薪尝胆

#### 太原街

太原街商业步行街位于沈阳市的中心地带,是沈阳市目前最繁华的商业街区。这里拥有大型综合百货商店、专业商店、露天市场等商业机构,是集商业、餐饮服务、文化娱乐为一体的多功能商业社区。中兴-沈阳商业大厦、和平商场、中山大厦商场等众多大型购物场所都在这里。此外,年轻人可以去逛逛太原街的地下商场,衣服新潮且便宜,是淘货好去处。

**主要商场:** 中兴商厦、时尚地下、伊势丹百货

**交通:** 地铁 1 号线太原街站

#### 青年大街

青年大街虽不同于中街、太原街,但随着新兴商场的渐渐落成,青年大街沿线也成了购物休闲的好去处,卓展、市府恒隆、万象城等等这些高端购物场所也逐渐地走进了沈阳人民的生活,当然也不失为旅游消遣的好去处,行走在琳琅满目的奢侈品店想必也会为旅途增色不少。

**主要商场:** 卓展购物中心、恒隆广场、万象城

**交通:** 地铁 2 号线沿线(市府广场-展览站周边)

#### 五爱市场

五爱市场位于沈阳市沈河区风雨坛街,是辽宁乃至东北地区的服装轻工批发市场,经营两万多个品种的商品批发与零售,品种齐全。如驴友所说:“全国闻名的五爱市场,中高低档应有尽有,不怕你没钱就怕你嫌。”有时间和精力,可以去淘物美价廉的好东西。五爱市场大且人多,逛街要多注意随身物品,不过要记得赶早,早上五六点开门,下午三四点基本就都下班了。

**交通:** 乘公交 222、324、603 等路可到。



## 推荐行程 · SCHEDULE

### 皇城沈阳一日游

初来沈阳会觉得它与旁的城市无异,人多车多,但是细细品味,慢慢发掘,也会发现这座老城的别样之处。富有魅力的故宫、大帅府,颇具历史感的西式建筑,点点滴滴都会带给你不一样的沈阳,留下美好的沈阳记忆

#### D1 北陵公园-故宫-大帅府

北陵公园六点半前免门票,早上来北陵不仅能呼吸大好的新鲜空气,还能跟晨练的沈阳人们一起感受地道的当地风情,大秧歌、太极拳,广场舞好不热闹,在园区转一两个小时,可以去清昭陵内看看。接下来,在北陵门口坐2号线转1号线到中街,出站就是老边饺子馆,吃点午饭就可以往故宫去了,虽说比不上北京故宫,可作为清入关前的皇宫所在,沈阳故宫也绝对是值得一转的。

等转罢故宫,可以到大帅府走走,相隔不远,可以打车前往,都说一座大帅府,半部民国史,而且大帅府是通票,还可以参观赵四小姐故居跟金融博物馆,这样充实丰富的沈阳一日游,相信一定会让你感触颇多吧!



北陵公园 by moon\_dancing

### 沈阳深度五日游

想要深度游玩沈阳这座古老又现代的城市,那就要花些功夫慢慢沉淀,慢慢游走于这个繁华的都市,寻找令人心驰神往的美景,走过每一条嘈杂的街巷。游览故宫,品味盛京历史。来到大帅府,一日之内感受半部民国史的沧桑。逛中街,品各地地道小吃。站在彩电塔高点,俯瞰沈阳全景。方特欢乐世界体验刺激激情的游乐项目,让沈阳之行更添趣味,更加难忘。下面就跟着我们为你量身定制的路线,畅游沈阳吧。

#### D1 故宫-中街-大帅府-刘老根大舞台

来沈阳,故宫不可不去,虽说现代商业气息有点浓,让历史显得不那么纯粹,但也依然是不得不去之地,随便走走看看,还是依稀见得当年的气派与风貌。故宫罢了,可以在中街步行街走走,大悦城、恒隆等等现代商场绝对是休闲放松的好去处,也方便解决午餐问题。而之后就可以到临近的大帅府去走走了,大青楼、小青楼,名字虽有点不雅,但是无论是建筑风格还是内部陈设,走在其中,真的会让你恍惚觉得回到了民国,绝对不虚此行。

#### D2 北陵公园-辽宁省博物馆-太清宫

来沈阳,北陵公园不能不去,不仅交通便捷而且起早去北陵更是一种享受,都说一天之计在于晨,能跟沈阳人民一起跳跳操,跑跑步,绝对会让你这一天都振奋不少。出了北陵可以坐2号线到市政府,辽宁博物馆虽说比不上一些省份的藏品丰富,但却是了解满清文化的好去处,但是周一闭馆,要注意安排行程。

以外呢,如果你对自己今年的运势拿不准,或是想求求自己几时能遇见命中的好姻缘,从省博坐两站公交去太清宫抽个签也是不错的,作为烟火鼎盛的道观,都说太清宫还是蛮准的,当然,信不信由你哦!

#### D3 东陵公园-棋盘山-世博园-怪坡

走了城中的主要景点,第三天就要去点远的地方了,去了北陵,东陵当然也不能少了。清福陵位于沈阳东郊,因为地处东郊又称东陵,如果住在中街附近,可以起早从大东门坐218到东陵,可以多带点吃的,留着在外面野餐。东陵主要是108台阶,然后出了东陵到棋盘山就不远了,都在往东的方向,世博园也在棋盘山风景区内,当然赏花适合春夏去,要是滑雪当然就是冬天了。另外,有兴趣的可以去怪坡感受一下,当然这个行程更适合自驾的游客,景区虽然班车很多,但是时间上把握不好,淡季不会特别准时发车。

#### D4 青年公园-彩电塔-万象城-五里河公园

实前三天下来,沈阳的主要景点也就差不多了,不过走得都是老沈阳跟自然风景,要想感受更现代的沈阳还是要往新开发的浑南新区去,早餐后,从青年大街沿途过来,如果坐观光巴士就能感受到沈阳这些年来的巨大变化。在青年公园看看沈阳新风貌,赶上彩电塔开放的日子还可以登塔看看全景,以外新开业不久的万象城更是消遣娱乐的好去处,午餐可以在此解决。

出了万象城再往南去就是浑南了,会途经沈阳图书馆,科技宫跟老夏宫,以及颇负盛名的皇朗万鑫酒店。南行过了桥就是五里河公园了,夏天可以游船,冬天可以散步,园区面积很大,赶上天气好来放放风筝,悠闲地跟家人走走,虽不比江南水乡的柔情,但也定会令心情舒畅不少。

#### D5 方特欢乐世界

今天要花一天时间来游玩方特欢乐世界,方特欢乐世界以科幻结合互动式娱乐为最大特色,可与美国迪斯尼、环球影城等主题公园相媲美,被誉为“东方科幻神奇”。方特欢乐世界包含主题项目、游乐项目、休闲及景观项目300多项,其中包括许多世界领先的超大型项目,绝大多数项目老少皆宜。宇宙博览会、恐龙危机、维苏威火山、海螺湾、星际航班、飞越极限、电影魔术大揭秘、神秘河谷、大摆锤等等,绝对会让你在视听盛宴中过完无比刺激的一天!



赵四小姐卧房 by Minaki\_saotom



## 更多路线 · OPTIONS

### 沈阳紫烟薰衣草庄园一日游



薄雾中的薰衣草园 by 漠上火

“风中的花田飘香,带着薰衣草的芬芳……”吟唱的是法国那个叫做普罗旺斯的地方。漫山遍野的紫蓝色薰衣草,气息迷人的多彩爱情小花,成就了普罗旺斯的美景与盛名,也代表着一种彻底的浪漫与闲适的优雅。

每年,有数百万人滴入普罗旺斯。

如今,沈阳有了一个与普罗旺斯媲美的地方——紫烟薰衣草庄园,一垄垄的薰衣草连绵起伏,一排排的向日葵伸向远方,整个山谷弥漫着浓浓花香。

门票:成人 60 元,学生票 50 元

电话:024-85858521

### 交通 · TRANSPORTATION

#### 自驾

沈北新区马刚乡马泉勾,沈阳森林公园西南侧,距沈北高速公路清水台出口 10 分钟车程。

#### 庄园直通车

时间:上午 7:30-9:00,下午 13:00-14:00,

#### 发车地点:

1. 市府广场金融大厦前(沈阳旅游集散中心)
2. 铁西区兴工街建设东路西南路口(沈阳旅游集散中心)。

#### 收费标准:

在发车点购 60 元全价票的游客,免收车费;持优惠票、观光票、团购

票以及免票的游客,需支付 30 元车费。(在庄园停留时间为 4 小时。)

#### 周边城市自驾路线:

沈哈高速公路—清水台出口下高速—马刚乡马泉村

抚顺市自驾路线:抚顺高湾开发区—棋盘山—望宾—马泉村

铁岭市自驾路线:102 国道—t 圣坡—清水台左拐—马刚乡马泉村



漠上火

就在休息区等时间到反沈阳,大门很漂亮,名字也真的很好听,薰衣草、马鞭草、向日葵,拍出照片来我还是觉得马鞭草和向日葵最漂亮,薰衣草不高,而且园区空地还很多,没有建很好的样子,还不够完善!!爱情广场那用多种颜色的花拼出的花海真的远看很漂亮,还有一种我不知名的小花是我的大爱啊。

———《沈阳紫烟薰衣草庄园-花海》

## 背景 · BACKGROUND

### 民族情况·ENVIRONMENT

沈阳在期的历史发展中,逐渐形成了以汉族为主体的、由多民族组成的聚居区。汉族是自沈阳建城(侯城)以来就开始定居沈阳的世居民族。少数民族人数较多的是满族、朝鲜族、回族、锡伯族和蒙古族。满族是自 1625 年 努尔哈齐 寻后金京都自辽阳迁至沈阳,满族随之迁来。



满族绣花鞋 by Xuhy

### 地理气候 · ENVIRONMENT

沈阳,辽宁省省会,东北地区中心城市,中国六大区域中心城市之一,中国十五个副省级城市之一,沈阳经济区的核心城市,中国东北区域的经济、文化、科技、交通、金融商贸中心,东北第一大城市。中国十大城市之一,总面积 1.3 万平方公里,市区面积 3495 平方公里。全市户籍人口 819.3 万人,市区人口 615.4 万人。

沈阳位于中国东北地区南部,辽宁省中部,以平原为主,属温带半湿润大陆性气候全年气温在-29°C-36°C 之间,平均气温 8.3°C,全年降水量 500 毫米,全年无霜期 183 天。受季风影响,降水集中,温差较大,四季分明。

### 历史 · HISTORY

沈阳是闻名遐迩的历史文化名城。

因地处古沈水(“浑河支流)之北而得名。沈阳地区蕴育了辽河流域的早期文化,是中华民族的发祥地之一。

据对新乐遗址考证,在 7200 年前的新石器时代就有人类在此繁衍生息。从公元前 229 年设立侯城起,沈阳的建城史已近 2300 年。沈阳素有“一朗发祥地,两代帝王城”之称。1625 年,清太祖努尔哈齐建立的后金迁都于此,更名盛京。1636 年,皇太极在此改国号“清”,建立清王朝。1644 年,清军入关定都北京后,以盛京为陪都。清初皇宫所在地-沈阳故宫,是中国仅存的两个完整皇宫建筑群之一。



沈阳故宫 by 420840526



## 跟着它们去旅行· TRAVEL WITH THEM

### 电影·MOVIE



#### 耳朵大有福

作为沈阳取景的贺岁喜剧，本片不同以往，讲述了草根阶层苦中作乐的真实生活，理想的破灭，中年的危机，让人看得心里发酸，笑中带泪。片中出现的二八自行车，苏小明的歌曲和长征组歌里的“自从盘古开天地，三皇五帝到于今”，它们都曾经是一个过去的时代的象征，而导演张猛将这些时代记忆全部浓缩在范伟所扮演的退休铁路工人王抗美身上，它们的命运在新思维，新时代的包围下，显得那么格格不入，彷徨和迷茫。范伟在对这样的生活中小人物表演尺度的拿捏上已经达到了如火纯青的地步，影片最后“活下去”这个质朴的希望，想必也一定会深深感染镜头下感到陌生和亲切的你。

导演：张猛

编剧：张猛

主演：范伟 / 栾树波 / 张继波

类型：喜剧

制片国家/地区：中国大陆

语言：汉语普通话

首映日期：2008-01-04

片长：96分钟

### 书籍·BOOK



#### 奉天纪事 辽宁省档案局（编）

《奉天纪事》提供给读者的就是一个个鲜为人知的历史故事。奉天作为一个区域名称，存续了273年，但作为一个地区，却有着悠久的历史。数百年间，这里在政治、经济、军事、文化、民俗等各方面，发生的事情不计其数。历史发展到了今天，“奉天”留给人们的记忆，包括政治经济、文教体卫、市井人情、风俗习惯、古迹遗存、名人轶事，可书可写者比比皆是。



#### 盛京老地名 作者：顾珍妮

书中集结了《辽沈晚报》开设的一个栏目《盛京老地名》栏目连载的75篇文章，它从追溯一个个地名开始，传谣沈城悠久的历史文化知识，内容深入浅出，通俗易懂。这对于人们知悉沈阳、爱国爱乡，从而探寻地名文化，加强社会主义精神文明建设，都是具有重要意义的。

### 音乐·MUSIC



#### 艾在旅途

艾敬生长在沈阳市艳粉街，中国大陆流行歌手。以一首自编自弹自唱的《我的1997》走红，被称为“中国最具才华的民谣女诗人”。她从沈阳出发，在北京、香港、东京、洛杉矶、纽约、伦敦分别录制了个人专辑，与不同国家和地区的人合作交流，跨越语言和文化背景的障碍而达到的和谐，就让我们在歌声中聆听艾敬人生旅途中最为丰盛的与众不同的经历和收获。



#### 征服 演唱者：那英

作为土生土长的沈阳姑娘，那英着东北姑娘的直率与坚强，《征服》专辑有别于其他专题的硬朗，风格转变得轻柔、软弱，在蛰伏与狂放间游刃有余的《征服》让人耳目一新的感觉！