

Shanghai

上海



繁华世界，璀璨东方

- 27位骨灰级玩家联合打造
- 风情万种的东方巴黎
- 石库门民居，黄浦江媚景





上海·攻略

——繁华世界，璀璨东方



上海 by 爱Criss的A同学

关于 · ABOUT

上海，又称“上海滩”，是一座极具现代化而又不失中国传统特色的国际大都市。由于其地处中国漫长海岸线的最正中，是中国四个中央直辖市之一，是中国的历史文化名城。百余年来，上海一直是中国商业的中心、财富的汇聚地，是中国仅次于香港的著名“购物乐园”，更是和世界联系最紧密的那根纽带。

上海也是一个新兴的旅游目的地，由于它深厚的文化底蕴和众多的历史古迹，如上海的地标——浦西的外滩和新天地。位于浦东的东方明珠广播电视塔与金茂大厦却呈现出另一番繁华景象，它们与上海环球金融中心等建筑共同组成了全球最壮丽的天际线之一，而2014年将建成的上海中心，更会为“东方巴黎”添上灿烂的一笔。此外，上海迪斯尼乐园也将于2015年开张。

昔日的上海烙印着“十里洋场”的繁华，讲述着旧上海滩的浮华旧梦。今日上海，则以浦东开发开放为代表，日新月异的都市面貌使上海成为展示中国经济发展和改革开放新成就的窗口，并于2010年成功举办了第41届世界博览会。

印象 · IMPRESSION



BadLMadV

第一次去上海，是整整十五年前。那个时候我还穿着妈妈手制的衣服，顶着齐耳的蘑菇头，扣着红色的瓜皮帽。那次旅行仿佛是去了外滩（这当然是必须的）和宋庆龄故居，留下的记忆只有黄浦江上长鸣的船舶汽笛声。爸爸抱着我站在外滩，说，听，船哭了。

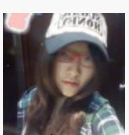
——《华美沪上悠悠水乡》



米色书虫

上海，去过无数次的城市，每每匆匆而来，匆匆离去，印象中除了高楼就是SHOPPINGMALL，还有高调妖娆的上海女子。然而，几年之后，出差上海，住进了民宅，小小体会了一把上海生活，才发现上海人的精打细算来源于他们的共性“较真”，或是“认真”。

——《上海-->西塘》



樱桃奶昔ww

中国我最向往的城市，上海，不止一次梦想着可以居住在那里。感受中国最尖端的购物天堂，游走在深深浅浅的弄堂，体会黄浦江畔的外滩，品尝各种南方特色的美食。。。总之，那里的一切一切都那么令人着迷。

——《东方小巴黎——上海游记》

关键词	东方小巴黎 小笼包 外滩 海派文化
费用	1000-1500元
天数	3天
舒适程度	舒适
物价指数	可乐 3元 青旅床位 55元 当地矿泉水 2元 当地啤酒 雪花啤酒 6元 一顿饭 40元/人

目录 · CATALOG

- 概述 01
- 亮点 02
- 有问必答 03
- 行前准备 03
- 交通 04
- 景点 09
- 活动 13
- 住宿 13
- 餐饮 14
- 购物 15
- 实用信息 16
- 推荐行程 16
- 更多路线 17
- 背景 20
- 跟着他们去旅行 21



在环球金融中心上看浦东 by yanmi1982

亮点 · HIGH LIGHTS

No.1 黄浦江，魔都夜景



黄浦江，魔都夜景 by 周正

每当华灯初上，繁华夺目的万国建筑博览群、风格各异的建筑物，而同时隔江相望的陆家嘴金融中心和东方明珠广播电视塔的美妙夜色——尽收眼底。这里是上海观光的游客必到之地。黄浦江畔，曾经的十里洋场，如今的浦东浦西，越夜越美丽！

No.2 石库门，弄堂的味道



石库门 by 疯狂嚼兔子

石库门代表了上海传统的市民生活方式。弄堂，上海特有的民居形式，构成了上海人的生活空间。如今随着老城区的大规模改造，已成危房的石库门所剩无几，抓紧时间去观赏正在消失的老上海吧！

No.3 城隍庙，吃小笼包



南翔小笼包 by woohyuk_tian27

上海人说，全国的特色小吃加在一起，就是上海的特色小吃，其实除了小吃，这里还溢出浓浓的历史味道。城隍庙的南翔小笼包有百年历史，戳破面皮，蘸上醋和姜丝，怎一个美字了得！

No.4 田子坊，爆发创意的小宇宙



田子坊 by soonyan33

无论走在田子坊，迂回穿行在迷宫般的弄堂里，一家家特色小店和艺术作坊就这样在不经意间跳入你的视线。从茶馆、露天餐厅、露天咖啡座、画廊、家居摆设到手工艺品，以及众多沪上知名的创意工作室，可谓应有尽有。”

No.5 老洋房，体验上海腔调



老洋房 by moon_dancing

幽静的马路边上一幢幢房子红瓦粉墙，尖尖的屋顶，椭圆形的钢窗。这是代表老上海身份和地位象征的花园洋房，每一幢都承载着一个当年上海滩的传奇故事，绝对让你不虚此行！

No.6 新天地，泡吧，泡妞



新天地 by NAF酒心

斑驳的石库门、幽深的弄堂，与品牌旗舰店、酒吧、咖啡厅完美融合，五光十色的夜生活在这里似乎永不停歇。门外是风情万种的石库门弄堂，门里是完全的现代化生活方式，一步之遥，恍若隔世，真有穿越时空之感！



有问必答 · FAQ

问：去上海旅游的最佳时间是什么时候？

春秋两季最佳。3至5月的上海温度适中，适合郊外踏青；9至11月期间的上海秋意浓浓，不能错过品尝膏足肉美的大闸蟹。

问：上海消费是不是很高？

上海的消费可以说是两极分化，高消费可以高到离谱，低消费十几块钱也能吃一顿管饱还营养挺丰富的，只要知道怎么找地方。上海的地铁比北京贵很多，是按距离长短来收费的。但非常便利，四通八达，想去上海市内任何一个地方，出地铁口再走路20分钟内就可以到达。住宿有如家、7天这样的酒店连锁，相对比较经济实惠，也有青旅这样的实惠住宿。另外，上海的景点收费也呈现两极分化趋势。

问：在上海如果想去购物逛街该去哪里？

上海素有“东方小巴黎”之称，是中国最尖端的购物天堂之一。徐家汇商圈、中山公园商圈、人民广场商圈、淮海路等都有各种大中型购物商场；位于人民广场的地下地铁商城，也有对学生族、工薪族比较适合的价格便宜的小店，可以看质量砍价哦！



万国建筑博览群 by yanmi1982

行前准备 · PREPARATION

物品清单 · CHECK LIST

一、证件

- 1、身份证
- 2、银行卡
- 3、行驶证、驾驶证
- 4、学生证（如有）

二、背包

- 1、登山包（45-80L不等，可用拉杆箱代替）
- 2、双肩包
- 3、腰包或随身挎包（按需携带）

三、摄影相关

- 1、相机及镜头
- 2、三角架
- 3、麂皮（擦镜布）
- 4、摄影包及防水罩

- 5、笔记本电脑（自驾可带）
- 6、备用电池（多块）及充电器

四、服装

- 1、当季外衣
- 2、漂亮衣服（臭美用）
- 3、T恤若干
- 4、内衣 2-3身
- 5、袜子若干
- 6、休闲鞋
- 7、拖鞋
- 8、帽子
- 9、墨镜
- 10、手套
- 11、雨伞
- 12、口罩（自行百度PM 2.5）

五、汽车用品（自驾）

- 1、牵引钢缆
- 2、千斤顶
- 3、备胎
- 4、随车工具一套
- 5、机油机滤
- 6、擦车布若干
- 7、随车充气泵
- 8、军用镐、铲
- 9、多功能逆变器
- 10、指南针、球
- 11、电瓶连接线（车队内T X的车出现亏电，可以协助发动汽车）
- 12、皮带1套
- 13、防冻玻璃水
- 14、可以吸油的管子、空油桶
- 15、点烟器充气泵
- 16、车辆保险丝

六、通讯导航

- 1、手机 1-2只及充电器、电池
- 2、手台及充电器
- 3、GPS 导航
- 4、全国公路地图七、药品

- 1、肠胃药：吗叮啉、黄连素、十滴水
- 2、感冒药：板蓝根（每天两包），百服宁（退烧型）
- 3、维生素片、润喉片、止血绷带、创可贴
- 4、外伤药，消炎药、金霉素眼膏

七、卫生用品

- 1、洗漱用品：牙刷，牙膏，肥皂，毛巾，洗发水，梳子、剃须刀、膏、防晒霜等
- 2、卫生用品：湿纸巾，卫生纸，卫生巾
- 3、避孕套（必备哦）

八、其他

- 1、百度旅游攻略
- 2、笔和笔记本
- 3、一本路上看的好书



交通 · TRANSPORTATION

到达与离开 · GETTING THERE & AWAY

上海市的公共交通，其线路、车辆、载客量均居全国第一。目前上海已形成由铁路、水路、公路、航空、管道等5种运输方式组成的，具有超大规模的综合交通运输网络。上海港是中国最大的枢纽港，共有47个客运站，长途班线1611条，可抵达全国14个省市的660个地方。全市已形成了由地面道路、高架道路、越江隧道和大桥以及地铁、高架式轨道交通组成的立体型市内交通网络。

飞机

上海拥有两个国际机场，分别是浦东国际机场和虹桥国际机场，两个机场相距约40公里，分别位于城市的東西两侧。

浦东机场，绝大部分国际航班集中于此，航线覆盖73个国际城市和62个国内城市；虹桥机场，除少数飞往日本和韩国的航线外，其余都为国内航班。

问询电话：96990

官网：<http://www.shanghaiairport.com/>

上海虹桥国际机场

机场内穿梭巴士

穿梭巴士候车站点为：1号航站楼出发层6号门（首末班时间6:00-22:30），2号航站楼到达层1号门（首末班时间6:30-23:00）

发车间隔：开航初期，发车间隔时间为15分钟（高峰时段5分钟）

地铁

轨道交通2号线设有“虹桥2号航站楼站”，位于虹桥机场2号航站楼地下层。咨询电话:64370000

轨道交通实行按乘坐里程计费的分段票价制，即：0~6公里（含6公里）3元，6~16公里（含16公里）4元，16公里以远每10公里增加1元。

TIPS 小贴士

1. 地铁2号线不能到达虹桥机场1号航站楼
2. 达到1号航站楼可以乘坐10号线。10号线在1、2号航站楼均设站。除此之外地铁10号线，途径多个旅游景点。

公交

机场公交站位于离开航站楼的旅客请在交通中心一层公交站点候车。

途径虹桥机场1号航站楼的公交车有：925路、941路、938路、807路、806路。

其中941路公交车在1号航站楼和2号航站楼均设站停靠，乘坐其他交通方式到达1号航站楼的旅客可换乘941路抵达2号航站楼。

咨询电话021--63848484，一般公交价格：2元/人

一般首末班时间：首车4:30，末车：23:00

出租

旅客候车点：出租车上客点位于2号航站楼到达层（地面）4号门南侧。

价格参考：

虹桥机场至国际贸易中心28元左右。

至人民广场52元左右

至金茂大厦60元左右

至世博园区75元左右

至上海植物园55元左右

上海浦东国际机场（IATA代码PVG）

机场内穿梭巴士

循环路线为：1号航站楼国内出发1号门、国际出发8号门至2号航站楼国内出发23号门、国际出发27号门

首末班时间：6:00—24:00

发车间隔：每10分钟发1班

磁悬浮

磁悬浮列车线路（上海磁浮示范运营线）在机场设有浦东国际机场站，与上海轨道交通二号线龙阳路站相连

停靠站点：浦东机场站---龙阳路站

全程运营时间：单程约为8分钟

价格：普通单程票50元/人

磁浮机场站，上海浦东国际机场候机楼东侧

首末车时间：

浦东机场站: 头班车 7:02，末班车 21:32

发车频次:6:45-17:00 15分钟,17:00-21:00 20分钟,21:00-21:30 30分钟

热线电话：+86.21.28907777

地铁

地铁二号线设有“浦东国际机场站”

咨询电话:64370000

注意：广兰路站为4节/8节车厢换乘站，乘客需在轨道交通2号线广兰路站换乘（浦东机场站至广兰路站为4节编组车辆，广兰路站至徐泾东站为8节编组车辆）

公交

线路有：机场一线、机场二线、机场三线、机场四线、机场五线、机场六线、机场七线、机场八线、机场环1、守航线等

详情可查询：[Http://sh.bus.58.com/](http://sh.bus.58.com/)

注意发车频次和经停的航站楼

出租

价格参考：

从浦东机场至金茂大厦，约为150元左右

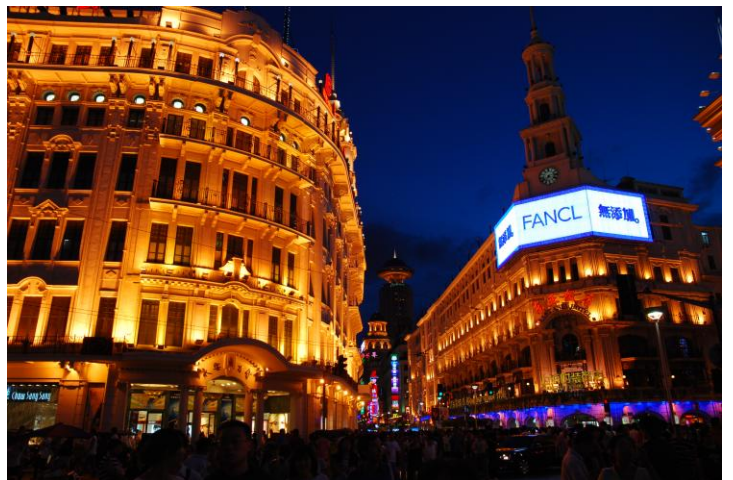
至新国际博览中心，约为120元左右

至南外滩，约为155元左右

至世博园区，约为135元左右

至中山公园，约为185元左右

至国际贸易中心，约为190元左右



南京路夜景 by woohyuk_tian27



🚄 火车

上海市有4个火车站，分别是：上海站（常被称作“新客站”），上海南站、虹桥火车站和上海西站，其中上海西站（原名：真如站）目前为上海的次要火车站。大部分在沪杭线和沪宁线之间的车需要由上海西站折返，客运已停运，主要负责货运。

上海站（常被称作“新客站”）

地址：上海市秣陵路303号

官网：www.shrail.com

咨询电话：+86.21.95105123

火车站附近有以下公交车：13路、223路、234路、306路、332路、63路、955路、767路、58路、南新专线、沪唐专线

火车站附近有以下地铁站：上海轨道交通一号线、三号线和四号线均经过上海火车站，上海火车站也是轨道交通的站名。

上海南站

地址：上海市老沪闵路289号，铁路上海南站位于徐汇区西南部，距徐家汇城市副中心约5公里。

官网：<http://www.ctnz.net/>

咨询电话：021--54353535

火车站附近有以下公交车：南广场始发公交线---973, 144, 867, 上朱线, 机场七线, 上嘉线, 上石线, 上奉专线, 315, 南南线; 北广场始发公交线—236, 763, 729, 747, 803, 180, 301夜宵线, 303夜宵线, 341夜宵线

火车站附近有地铁1号线和3号线

虹桥火车站

地址：上海市普陀路。

官网：www.shrail.com

咨询电话：+86.21.95105123

火车站附近有以下公交车：

铁路广场交通枢纽站设置公交日线5条，分别是：虹桥5路（至奉贤南桥）、虹桥6路（至青浦新城）、虹桥7路（至金山新城）、虹桥8路（至金山朱泾）、虹桥10路（至松江新城）。

首末班发车时间分别为：6:00和23:00

火车站附近有以下地铁站：

轨道交通2号线和10号线，虹桥火车站站（位于虹桥铁路站地下层）。

旅客在“虹桥火车站站”下车，出站后可直接进入虹桥铁路站候车大厅，“虹桥火车站站”市区方向末班车为22:48。

上海虹桥站站内实现了与飞机、公交、长途客车、地铁的零换乘。

详情请查询：

<http://www.hudong.com/wiki/>

http://www.hudong.com/wiki/%E4%B8%8A%E6%B5%B7%E8%99%B9%E6%A1%A5%E7%AB%99?prd=so_1_doc

上海西站

上海西站，原名真如站，位于上海市普陀区，距离东侧的上海站约5公里。与上海站一起承担沪宁线方向部分普速列车、城际列车、高速列车的到发和停靠。

上海西站地址：上海市普陀区桃浦路1号

经过上海西站地铁：11号线

公交：01路空调; 106路; 129路; 319路空调; 742路; 768路; 944路; 966路; 966路空调; 长征1路空调

🚗 长途汽车

上海拥有发达的公路交通网，公路沿线的所有城市，都有进出上海的长途汽车。

上海南站长途客运有限公司

电话:021-54355451

地址:柳州路36号

上海交运巴士客运(集团)有限公司

电话:021-56530263

地址:中山北路1015号

上海长途汽车客运总站有限公司

电话:021-66299119

地址:中兴路1666号

🚗 自驾

自驾往返上海是一件相当容易的事，上海是多条高速公路，国道的起点。通过高速公路和国道均可往返上海。

全市范围内，不对外地车辆限行，只是周一到周五（上午7:30-9:30、下午16:30-18:30）上下班高峰时段内外地牌照车辆不能上内环线高架、中环线、南北高架、延安路高架。

如果短时间停留，车辆使用人凭车辆行驶证、车主身份证、车产证等有效证件的原件和复印件，进入上海时要领取的那个圆牌（一定要是七天之内的），在高速公路收费站会给你一个30元的贴纸，贴在前挡风玻璃上，能管7天。上下班高峰期禁止驶入内环高架路。

🚢 水运

上海水运交通十分便利，是我国唯一兼有海运、江运和内河航运的客运港口。上海有两个码头，分别是上海港国际客运中心码头和吴淞客运中心码头。

上海港国际客运中心码头（又称“一滴水”）

这个码头由三部分组成：上海沿海客运码头、上海三岛（崇明、长兴、横沙）客运码头、上海三岛车客渡码头。沿海客运码头基本继承了原十六铺客运码头的航线，有开往定海、普陀山、南通、舟山、岱山以及长江沿岸城市等多条航线。

地址：上海市东大名路358号

电话：021-61819900

交通：22路、33路、37路、135路、330路、921路、934路

上海港吴淞客运中心码头

以水运为主。拥有水陆客运交通枢纽、旅游景观、综合服务三大功能，目前运营上海前往安徽、江苏、浙江、湖北、河南等省的20余条长途航线，每天发送20个航班，是上海水上客运门户。

交通：上海市内有多趟公交车可以抵达吴淞码头，包括：淞嘉线（吴淞码头-嘉定客运中心）、淞马线（吴淞码头-封周路）、永罗线（吴淞码头-罗店汽车站）、淞泾专线（吴淞码头-长发路）、522（吴淞码头-兰陵路）、968（吴淞码头-塘桥）。

地址：上海市宝山区淞浦路114号

电话：021-56575500；021-56671205



傍晚的上海 by 疯狂嚼兔子

当地交通 · LOCAL TRANSPORTATION

公交车

一般首末时间：首车4:30，末车23:30

官网：Http://www.84000.com.cn/

联系电话：021-63848484

上海交通路线非常方便，四通八达，一般有常规线路（包括市郊）、专路线路、旅游专线，实行单一票价2元，郊县线路则从1元至11元不等，按里程实行多级票价。

TIPS 小贴士

由于存在大量的单行道，上海公交车往往上下行路线不同，如果准备搭乘同一路车返回，最好在下车前打听清楚返程的车站在哪里哦！

可以在路边的东方报亭花5元购买一张最新的上海市公交地图，上面标有上海全部的公交线路及站点名。地铁内也偶尔会有兜售地图的贩子，一般卖3元，多为翻版，错误较多，不建议购买。

租车

对于有一定经济基础的游客来说，在上海租车游玩即方便快捷，又有很大的自由度。上海汽车租赁可以自驾也可以代驾。

自驾对于有驾驶经验的游客来说是一种很棒的旅游体验，本市户口和外地户口自驾租赁所需要提供的证件有所不同。

本市户口需要提供以下证件：1、身份证原件；2、户口本原件；3、驾驶证原件；4、户口所在地最近三月任一水电煤缴费单原件；5、本人信用卡，需有一定存款（视具体需租车型而定）以供冻结。

外地户口需要一位本市户口的人提供担保，并提供以下证件：1、身份证原件；2、驾驶证原件；3、本人信用卡，需有一定存款（视具体需租车型而定）以供冻结。4、担保人户口本原件；5、担保人户口所在地最近三月任一水电煤缴费单原件。

费用：在规定的公里数（100-200/公里/天）内300元至数千元不等，视公司、车型和新旧程度而定。

代驾相对自驾费用稍贵，但能获得更轻松旅游体验。手续简便，除了身份证外不需要提供其他证件。

费用：在规定的公里数（一般100公里/天）和时间（一般8小时/天）内500元至数千元不等，视公司、车型和新旧程度而定。

出租车

价格计算

里程	日间(5:00~23:00)	夜间(23:00~5:00)
0~3公里km	14元	16元
1公里~10公里	2.4元/公里/km	3.1元/公里/km
10公里以上	3.6元/公里/km	4.7元/公里/km

主要出租车公司	叫车电话	投诉电话
强生（黄色车身）	+86.21.62580000	+86.21.62581234
大众（湖蓝色车身）	+86.21.96822	+86.21.62580780
锦江（白色车身）	+86.21.96961	800-820-84000
巴士（绿色车身）	+86.21.96840	+86.21.64312788
上海出租汽车调度信息服务中心: 96965		

TIPS 小贴士

打车小知识

在高峰时段打车比较困难，建议打电话提前预约，或者到附近的高级写字楼和酒店门口等。这些场所客流量大，门童发现等车的人比较多也会主动打电话叫车，比在街边拦车保险。有的酒店门童会挡住外来者以保证本酒店的客人能尽快乘车，最好先进去转一下再出来排队。

夜间打车如果距离比较远或目的地是繁华地区可以要求打八折或按日间标准收费，但需要上车前和司机谈好。



金茂大厦 by yanmi1982



地铁

上海地铁官方网站 www.shmetro.com。

所有轨道交通实行一票通的全路网计价模式，无论乘客跨线乘坐多少地铁，均按进出两站间最短换乘里程计费。6公里以内3元，6-16公里4元，16公里以上每10公里加收1元，只乘坐5号线则6公里以内2元，6公里-16公里3元。持公共交通卡的乘客可进行虚拟换乘即出站30分钟内再次进入邻线乘车可以连续计价开通此业务的车站有：上海火车站站（3/4-1）、虹口足球场站（3-8）、陕西南路站（1-10）和虹桥2号航站楼站（2-10）。

上海轨道交通线网已开通运营11条线（1号线-11号线），是目前中国线路最长的城市轨道交通系统。在建线路有12号线、13号线、16号线。近期及中长期规划将达到19号线。详细换乘路线请见附图。

TIPS 小贴士

地铁售票须知

三日游的旅客可直接购买一张三日票，就是从进地铁站的那一刻起，72小时内无限次的乘坐上海区域的所有地铁，票价是45元，在虹桥火车站的人工地铁售票窗口有售，用完后，车票不回收，可以留作纪念。

也可购买一日票，进站后24小时内无限次换乘，票价18元。如果来上海玩两天的话，建议购买两张一日票比较合算。

轮船

上海有多处渡口可到达崇明岛，如吴淞客运码头、宝杨路轮船码头、芦潮港轮船码头、秦皇岛路轮渡站、东昌路轮渡站等。

游船

黄浦江是上海的母亲河，上海黄浦江轮渡中心提供游船游览黄浦江的服务。

官网：<http://www.cruiseship.org.cn/>

电话：021-61028992

预订电话：400-880-9118

地址：上海市中山南路171号，十六铺水上旅游中心

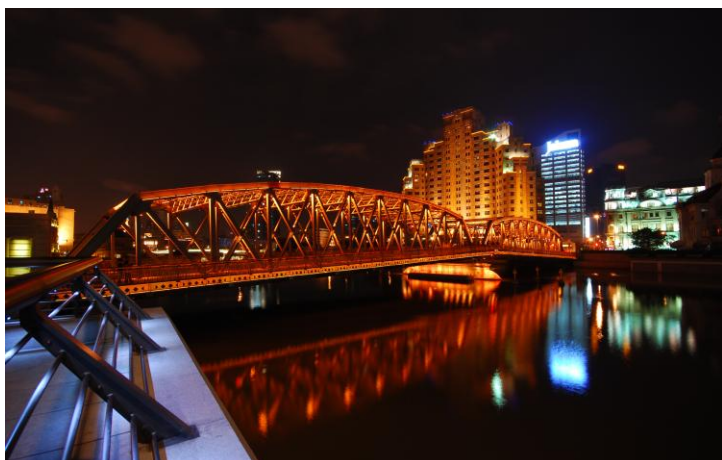
交通：十六铺码头33，55，307

登船码头：外马路89号（十六铺旅游中心三号门）东门路轮渡站南面

停车场地址：中山南路171号

备注：因季节原因及潮汐变化，航班有所调整，以当日航班为准。

儿童票1.2米以下免票，1.2米以上全票，每成人可携带一名儿童票



外白渡桥 by woohyuk_tian27

自行车

上海旅游区域较大，且市中心一些道路不能骑车，所以想在上海靠骑车游览所有旅游区域是件比较困难的事。但可以选择一些景点集中、骑行条件良好的区域租自行车游览。目前一些捷安特专卖店提供租车服务，8-9成新的ATX系列的山地车约50元/天，还提供头盔和车锁租赁的配套服务，押金1200元/车。另外现在在浦东、闵行、宝山等区正在推行自行车免费租赁服务，市民凭“诚信卡”可以在两小时内免费使用自行车。

观光车

“上海都市黄金旅游圈”观光巴士提供三条观光路线：上海城市游（红线），上海古寺游（绿线），上海浦东地区（蓝线）。并且大巴士上海还开设了夜游线给游客提供壹个观赏这座活力城市美妙夜景的平台。每辆大巴士上配备八国语言的语音系统供游客自由选择，包括普通话（国语）、英语、日语、韩语、法语、德语、西班牙语和俄语。

浦西红色观光路线：南京路（新世界城）- 人民广场 - 上海美术馆 - 南京路步行街 - 外滩A站 - 外滩B站 - 十六铺浦江游览码头 - 豫园 - 新天地 - 南京路（新世界城）。参考发班时间：09:00 - 17:00，每半小时一班。

浦西绿色观光路线：南京路（新世界城）- 上海市博物馆 - 淮海路 - 静安寺 - 波特曼酒店 - 玉佛寺 - 上海美术馆 - 南京路（新世界城）。参考发班时间：09:15 - 17:15，每小时一班。

浦东蓝色观光路线：外滩A站 - 外滩B站 - 东方明珠 - 上海环球金融中心和金茂大厦 - 老码头 - 十六铺浦江游览码头 - 外滩B站 - 外滩A站。参考发班时间：09:45 - 17:15，每45分钟一班。

购票站点：前往以下站点，从穿着大巴士统一制服的员工处购买大巴士票。

- 南京路（新世界城），购票时间：09:00-17:00；
- 外滩旅游咨询中心，购票时间：09:30-16:30；
- 玉佛寺，购票时间：09:30-16:30；

观光巴士公交在上、下班高峰时期（7点-9点，17点-20点）非常拥挤，道路堵车现象比较严重，有条件的游客可以错开高峰时间出行。



可爱的双层巴士 by zsm1383



菜园稻米

我乘坐了个陆家嘴观光巴士，20块钱带你去陆家嘴这片逛一圈。恩，这个事山寨版的，很坑爹的，车上送的咖啡也简直不能喝，服务业很恶劣，大家去的话最好不要坐，很不值的。上海有一种旅游观光巴士，30块钱，有市区跟浦东新区两个路线，那种是可以24可小时随时乘坐的，红色的很漂亮的两层车，一定要坐那种正规的哦。

——《阳春三月，上海六日追爱游》



景点 · SIGHTS

老城隍庙

“到上海不去城隍庙，等于没到过上海。”可见老城隍庙在上海的地位和影响。城隍庙小吃也随着城隍庙的走红而闻名全国。坐落在繁华都市中的城隍庙，更如同一个百年老者静静地凝视着上海市的万紫千红，百变兴衰。在这里，捧一束香，念一个愿，恍然他乡变故乡，只愿长醉不愿醒。

门票：10元，香火自理。

地址：上海市黄浦区邑城路1号

交通：地铁10号线“豫园”站可以到达。

公交11, 24, 33, 55, 64, 66, 220, 801, 802, 926, 934路, 方川专线, 隧道八线路, 隧道九线路等新北门站下, 在火车站乘64路坐八站至新北门, 或乘929在福佑路下车也可以到达。



城隍庙 by 毛线个毛线线

豫园

豫园素有“城市山林”之誉，又有“奇秀甲于东南”之说，是上海著名的江南古典园林。现在所说的豫园，通常包括了进入豫园几条热闹的道路以及豫园的标志九曲桥、湖心亭等。这里还有上海有名的小商品市场，你可以在里面淘点礼物带给朋友。切记：货比三家再下手！

门票：旺季40元，淡季30元

开放时间：8:30-17:00, 16:40停止售票。

地址：上海市黄浦区安仁街137号

交通：地铁十号线可到达。公交11、26、64、66、920、926、929、930等车新北门站下均可到达。



西洋镜 每人5元 by woohyuk_tian27

南京路

上海市南京路历来被称作“中华第一商业街”，沿路有各种老字号、新品牌，处处显示着新时代、洋玩意的氣息。即使在夜幕中，这里的霓虹灯牌都能成为一景，使人目不暇接，欲醉欲仙。来看看什么是老上海的新活力吧！

地址：上海市黄浦区南京东路

交通：地铁一号线人民广场站、二号线南京东路站或人民广场站、八号线人民广场站。

公交952路西藏中路北京东路站等均可到达。



看人山人海 by it_software

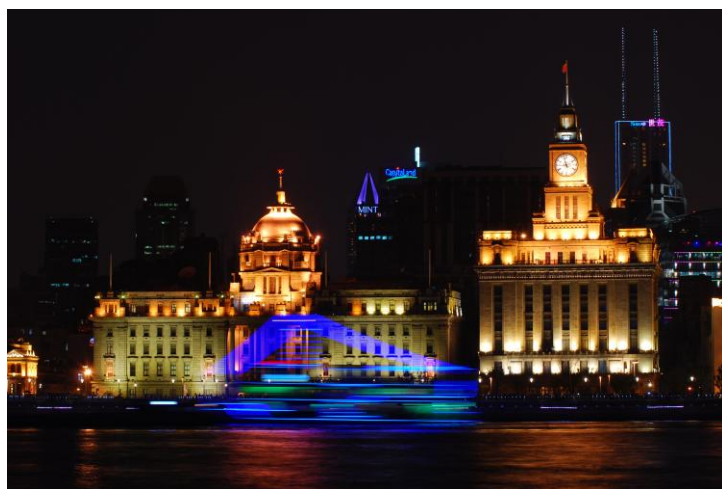
外滩

外滩是上海的风景区，是到上海观光的游客必到之地。经过百余年的建设，这条曾经是船夫与苦工踏出来的纤道，光芒璀璨、美不胜收。52幢风格各异的大楼组成的万国建筑博览群，不正讲述着旧上海滩如梦般繁华的往事，见证着上海百年沧桑巨变吗？

地址：上海市中山东一路5弄

交通：地铁2号线至南京东路站下。

576路、317路、868路等在中山路广东路站下即可到达。



浦东外滩 by woohyuk_tian27

TIPS 小贴士

外滩与浦东间穿行方式一般为渡轮或观光隧道。渡轮在金陵东路外滩的浦江游览码头搭，前往浦东的东昌路码头，

观光隧道是从南京东路外滩到浦东的东方明珠之间的一条行人越江隧道，行人从黄浦江底搭自动扶梯就可到达江对岸。



东方明珠

东方明珠广播电视塔是上海市陆家嘴金融中心处游览度较高的一处景点，她与外滩一江之隔，黄浦江在她身旁静静流过，不论多少人来来回回，她依旧矗立在那，见证着上海改革开放的步伐。

东方明珠的旋转餐厅是亚洲最高的旋转餐厅，白天夜晚风情各异，尤其入夜时分，浦江两岸的灯光次第亮起，流光溢彩令人沉醉。

门票：100元（263米观光厅）、135元（第二个球加城市历史展示馆）、150元（第三个球），城市历史展示馆35元。1.2米以下儿童对折，70岁以上老人凭证6折。晚上19:30-20:30演出“中华五千”大型服饰歌舞秀，票价分别是120元、180元、280元。

开放时间：8:00-18:00

地址：上海黄浦江畔（陆家嘴金融贸易区）

交通：乘地铁二号线在陆家嘴站下，步行5分钟到景区。

乘坐旅游三号线、公交81路、82路、85路、870路、872路、陆家嘴环线在东方明珠站下车。



东方明珠 by yanmi1982

田子坊

田子坊是由上海特有的石库门建筑群改建后形成的时尚地标性创意产业聚集区，也是不少艺术家的创意工作基地。这是如今上海滩最有味道、最与众不同的弄堂，人们在这里更多的能感受到上海亲切、温暖和嘈杂的一面。

地址：上海市卢湾区泰康路210弄

交通：轨道交通九号线，打浦桥路站1出口下车。步行5分钟即到。公交17，236，304到瑞金二路建国中路下。



田子坊 by seag

TIPS 小贴士

逛田子坊须知

- 1、去田子坊可以不带钱包，但一定要带照相机，因为你随时可以发现动人的场景。
- 2、田子坊交通比较便捷，逛街吃饭购物均可满足。如果肚子饿了，又不想步行得太远，那就在里面解决吧。
- 3、田子坊除商业用房外，还有不少民房充塞其中，游人观光时，请千万注意不要误闯民宅，以免带来不必要的麻烦。
- 4、有些店铺不让拍照的。有些是商品禁止拍照，有些连店铺外面都不让拍。大家最好遵守一下吧，否则遇上野蛮大婶的话，玩得可就不爽啦！
- 5、田子坊内部的店面实在很多，想——逛完可能比较难，最好事先做好功课，选择性地挑选几家进行游览。
- 6、为了不在田子坊里迷路，最好事先在店面里买上一张田子坊的地图，不仅可以用作纪念，也有点指导性的建议。在田子坊门口，还设有上海旅游咨询中心。游客可以在这里问询情况、获取资料。
- 7、田子坊周边辐射的可去之处很多，有卢湾区另一创意园区八号桥、建国中路、步高里、思南路。思南路上好多名人故居。您可根据自己的兴趣，略选一二。

杜莎夫人蜡像馆

这里有姚明、刘翔、邓丽君、梅艳芳、成龙、汤姆·克鲁斯、玛丽莲·梦露等70多座栩栩如生的名人蜡像，总有一款是你的菜！快来跟大明星们亲密接触吧！如果还不过瘾，还可以为自己做一个手模带回家，做为永久的纪念珍藏。

门票：成人全馆通票 150元/人，同程预订120元。学生优惠通票 110元/人，儿童票价（身高低于1.3米以下）90元/人，老年票价（年龄65周岁以上）90元/人，儿童票110/人。

开放时间：10:00am-9:00pm (最后售票时间8:00pm)。

地址：上海市黄浦区南京西路2-68号新世界商厦10楼

交通：地铁1号线、2号线和8号线人民广场地铁站下。

公交952路等西藏中路北京东路站即可到达。



科比 by it_software

推荐景点

恐怖屋（The Chamber of Horrors）：杜莎夫人蜡像馆的一个主要景点是恐怖屋，这一部分的展览包括法国大革命的牺牲者们和新制的各种杀手和罪犯的形象。

新天地

新天地是一个以石库门建筑为主体，有着欧式风情的休闲和娱乐总汇，这里汇集了各式的酒吧、餐厅和夜总会，是上海新建景观之一，也是代表着上海夜生活的时尚新地标，是有个性有情调的好去处。赶紧来一次艳遇吧！

地址：上海市卢湾区太仓路181弄

交通：乘地铁1号线到黄陂南路站下，从2号出口出站后左转，沿马路步行约200米，至太仓路路口左转即至或10号线到新天地站。公交911、926、42路到黄陂南路站下。



新天地中心地区 by yanmi1982

TIPS 小贴士

新天地商圈里还有一个人文游览胜地：—
大会址纪念馆，免费哦！

七宝老街

这是集“休闲、旅游、购物”为一体的繁华街市，有体现昔日上海的民俗风情的蟋蟀馆、老行当，有展演地方戏曲的七宝戏园，也有体现中国民间艺术与海派文化的微雕馆、书翰馆。来到这里，绝对能让你体验不一样的上海民俗风情。

门票：免费

开放时间：周一 - 周日（全天开放）

地址：上海市 闵行区青年路

交通：地铁九号线到七宝站下或地铁一号线漕宝路站下，转乘91、92路公交车到新镇路下，步行几分钟就可以到达老街。也可以在上海体育馆的旅游集散中心坐旅游专线车前往。



七宝老街 by KAMAJII

欢乐谷

上海欢乐谷位于松江区佘山国家度假村内，是中国最大的主题公园，由阳光港、欢乐时光、飓风湾、金矿镇、蚂蚁王国、上海滩、香格里拉七大主题区组成，是年轻人追求刺激、释放激情的大型游乐场所。

门票：200元

开放时间：10:00-18:00

地址：上海市松江区林湖路888号

交通：地铁9号线佘山站和洞泾站之间，从地铁站出来步行到欢乐谷至少需要20分钟。开园后，园方将在地铁佘山站、洞泾站与欢乐谷之间开通免费短驳车。

公交：1、上余专线（漕溪路公交枢纽），沪松昆线、沪陈线（西区汽车站），南余专线（南浦大桥）至外青松公路与林荫大道路口下车，沿林荫大道向北行约1公里；2、松陈线（乐都路汽车站），松重线（松江火车站），松青专线（松江城东站）至外青松公路与林荫大道路口下车，沿林荫大道向北行约1公里。



欢乐谷激流勇进 by tianyuhongyi

枫泾

枫泾古镇，地处上海西南，至今仍完好保存的有和平街、生产街、北大街、友好街四处古建筑，是上海地区现存规模较大保存完好的水乡古镇。周围水网遍布，区内河道纵横，素有“三步两座桥，一望十条港”之称。喝喝茶，散散心，听听枫泾人的枫泾话，颇有一番意境。

门票：大门免费，镇内景点票50元

地址：上海市金山区枫泾镇新枫路39号

交通：市区地铁一号线锦江乐园站下，到西南汽车站乘“枫梅线”（全高速，45分钟）直接到枫泾。

公交：枫泾4路、枫泾5路可以到达。

自驾车：沪杭高速走A8段，枫泾出口收费站下来沿指示牌开2分钟即可到达，车停至古镇入口处的停车场。

其他：集散中心万体馆、虹口足球场每天有班车直达景区。



枫泾夜景 by atlas1005



上海博物馆

上海博物馆（新馆）位于上海市的中心——人民广场的南侧，她是与北京、南京、西安齐名的中国四大博物馆之一，现已开设12个专题陈列室，展示的珍贵文物以青铜器、陶瓷器、书画为其特色，此外尚有钱币、玉器、雕塑、查印、少数民族工艺等，展示以珍贵文物为主。

门票：免费

开放时间：9:00-17:00，16:00停止入场。

地址：上海市人民大道201号

交通：地铁一号、二号、八号线人民广场站下。

公交454路延安东路普安路站下，或112路人民广场站下。



上海博物馆 by woohyuk_tian27

金茂大厦

金茂大厦位于上海浦东新区陆家嘴金融贸易区黄金地段，与著名的外滩风景区隔江相望，共88层，是目前世界第四、中国第二高楼，堪称上海的一座标志性建筑。其直达电梯只需45秒就可以将您从地下一层送到88层观光厅，堪称为“时光穿梭机”。从金茂上俯瞰黄浦江两岸的都市风光以及长江口的壮丽景色尽收眼底，好不乐哉！

门票：88元

开放时间：8:30-22:00

地址：上海市浦东世纪大道88号

交通：地铁二号线陆家嘴站下。

公交81，82，85，795等陆家嘴站下。

周公馆（周恩来故居）

周公馆位于幽静的上海卢湾区思南路上，是一幢西式小楼房，三层花园别墅，这里曾是中国共产党代表团驻沪办事处，周恩来总理在这里接待过美国总统特使马歇尔将军，与国民党政府代表邵力子、吴铁城及第三方代表沈钧儒、黄炎培等交换意见，还举行过中外记者招待会。让我们怀着崇敬之心，重游此地，领略伟人的风采。

门票：免费，日参观人数限于300人。

开放时间：9:00 - 16:30（16:00停止入场），节假日照常开放。

地址：黄浦区思南路73号

交通：乘17、24、36、41、42、96、104、128、146、575、780、781、786、835、864、869、933、911、920、932、945、隧道八线、大桥一线、旅游10号线到周公馆下。

中共一大会址

中共“一大”会址全称为中国共产党第一次全国代表大会会址，属贝勒路树德里（今黄陂南路374弄）一部分，会址沿街并排两幢两层砖木结构建筑，坐北朝南。她是上海典型的石库门式样建筑，也是全国重点文物保护单位。纪念馆还设有辅助陈列室，展出了中国共产党创建时期文献资料。

门票：3元

开放时间：9:00-16:00，周一、四不开放

地址：上海市卢湾区黄陂南路374号

交通：地铁一号线黄陂南路站下。

109路顺昌路湖滨路站下等。隧道八线、大桥一线、淮海路免费观光车。

徐家汇天主教堂

徐家汇天主堂位于蒲西路158号，是上海最大的天主教堂，也是上海市文物保护单位。教堂为中世纪哥特式建筑，红色的砖墙、白色的石柱，两座钟楼，南北对峙、高耸入云。每天清晨有多台弥撒，逢星期日及教内重要节日，教友济济一堂，仪式盛大。

门票：免费

开放时间：13:30-16:00（周六周日）

地址：上海市徐汇区蒲西路158号

交通：地铁1号线徐家汇站下车或市内公交926路徐家汇站下。



徐家汇天主教堂 by boysbb

徐家汇藏书楼

徐家汇藏书楼位于徐汇区漕溪北路上，是上海现存最早的近代图书馆，也是我国西学东渐和东学西传的缩影。19世纪的徐家汇藏书楼，是普通百姓没有机会进入的，而如今，藏书楼中的大部分珍贵藏书终于向普通人绽露新颜。如果你也曾经在某个城市为生活行色匆匆，如果你已经过了闲下心来泡在图书馆的年纪，倘若你依旧想要感受这一味百年孤独，不如挑个周六的午后，走进这座经历百年风雨的建筑吧！

门票：免费

开放时间：周一至周六 9:00--17:00；周日 闭馆；国家法定假日 9:00--16:00

地址：徐汇区漕溪北路80号

交通：地铁一号线衡山路站下。

乘坐26、911、926、945、920、830、96、93、15、548到高安路或上海图书馆站下。



活动 · ACTIVITIES

城隍庙元宵庙会

每年正月十五元宵节前后，老城隍庙大小店铺、住户张挂起制作精巧、样式繁多的彩灯，例如有用玻璃或用角等材料制成的元宝、聚宝盆、顺风船、荷花、蝙蝠、蝴蝶、金蟾、刘海戏金蟾等彩灯等各式彩灯，还有用凌绢或纸等材料制作的走马灯、兔子、螃蟹、鲤鱼、蚌壳、绣球、风车等彩灯，连豫园内的四美轩茶室、得月楼、扇店等也在彩灯下悬挂灯谜。现场大街上还有“文灯”和“武灯”表演。“文灯”表演队伍，以江南丝竹为前导，后面跟着手提五彩纸莲花巧扎而成伞状的各色灯彩，随着丝竹奏出的乐曲徐徐前进。“武灯”表演队伍，以节奏强烈的锣鼓开导，后面跟着舞龙灯、调狮子的队伍，边走边翻滚，气氛好不热烈！老城隍庙艺术竞技馆内还有斗鸡表演、杂技表演及霹雳书法等“中华一绝”的民俗艺术。



城隍庙小吃街 by yanmi1982

上海爵士音乐节

每到金秋十月，上海爵士音乐节就拉开了它的帷幕，来自世界各地的乐队齐聚上海，誓要带给人们一次次的视听盛宴。该音乐节自从2004年创立以来就受到普遍关注，直至今日，已经成功举办了8年，吸引了一批有一批年轻人士前去观看。他们的宗旨是通过对爵士乐的推广提高中国人的整体音乐素质和文化修养。把爵士上海建设成能够代表中国，成为最具国际影响力的中国爵士品牌。

F1上海站赛事

F1是Formula One的缩写，中文为一级方程式赛车，即以共同的方程式（规则限制）所造出来的车就称为方程式赛车，而其中等级最高者就属F1。现今赛车领域F1所代表的地位堪比“奥运会”或“世界杯足球赛”。通常F1约在三月中开跑，十一月中旬结束赛季。每站比赛可吸引超过10亿人次透过电视转播或其它媒体观赏这世界顶级的赛事。

上海国际电影节

上海国际电影节创办于1993年，是A类即非专门类竞赛型电影节。每届上海国际电影节的最高荣誉“金爵奖”的8个奖项，都是由来自世界各国的国际评委评审产生的。上海国际电影节由四个主要活动组成：“金爵奖”国际影片评选、国际影片展映，国际电影交易市场以及金爵国际电影论坛暨“亚洲新人奖”评选。这是尚没有完全开放的中国电影市场每年度惟一的一次世界影片集萃，因此，每年的上海国际电影节对上海及周边城市的观众无疑是一次期待已久的电影朝圣。

上海艺术博览会

上海艺术博览会创办于1997年，有来自30多个国家与地区的一千多家画廊或艺术经纪机构参展，近8万多件艺术作品参与展示与交易。众多世界著名大师的原作也通过上海世博会庞大的平台首次亮相。

住宿 · LODGING

上海的住宿选择非常丰富，从四、五星酒店甚至超五星级的高级酒店到几十元的青年旅馆，应有尽有，游客可根据自身需求入住。在这儿，我们仅推荐几家口碑不错、交通便利、价格合理且适合不同层次的自助旅行者的特色酒店。

上海苏州河畔国际青年旅舍

紧靠苏州河南，原为杜月笙仓库，建于1933年，历史悠久，环境古朴优雅，这栋建筑是联合国教科文组织颁发的“亚太地区文化遗产保护奖”中国地区唯一获得此殊荣的老仓库建筑。因此这栋建筑，极具上海近代建筑的精华特色。地接苏州河艺术区，周边展览等艺术活动活跃，氛围浓厚，西靠九子公园，每日可听闻鸟鸣，闹中取静。WIFI很给力，很适合小情侣密友等坐下聊聊天，吹吹风，看看人来人往。唯一的小缺点就是，地铁经过时会有些噪音。

地址：上海市黄浦区南苏州路1307号

价格：多人间55/人，标间238元。

电话：021-58888817

上海新易途国际青年旅社

位置靠近上海最繁荣的“人民广场”中心地段，在美术馆的西面，紧靠著名的南京路商业街和许多标志性的景点，只需步行就可以到达。靠近交通枢纽，乘坐地铁1、2号线非常方便。走到地铁大约8分钟左右。旅舍是传统中式布局，入口设计独具匠心，内部有独立的小院子。身在其中，闹中取静，感受大都市繁华与喧闹的同时，又深深的融入上海的里弄文化。

地址：黄浦区江阴路55号(黄陂北路附近)

价格：六人间55/人，大床间158元，标准间240元。

电话：021-63277766

格林豪泰酒店(静安新闻路店)

位于静安区新闻路和胶州路交汇处，便捷通达的交通，邻近南京西路和静安寺繁华区域。宽敞通透的客房，高性价比的消费，是当地快捷酒店的首选。

地址：上海市辖区延平路121号三和大厦9楼A2室

价格：单人房246元，标间/大床房284元，商务标间313元。

电话：021-62562918

锦江之星酒店(外滩滨江店)

座落于上海市中心黄金地段，交通便利，酒店向东步行3分钟至外滩滨江大道。整体印象干净、利落、精致、温馨，是商务人士和旅游客人的理想选择。

地址：上海市黄浦区四川中路630号(香港路口)

价格：商务房209元，标间306元。

电话：021-60879889

上海宏安瑞士大酒店

五星级酒店，位于上海市静安区，毗邻著名的南京西路、静安寺，紧邻著名的张爱玲故居。交通便捷，驱车5分钟便可抵达人民广场和南京东路步行街及上海大剧院、上海博物馆、上海美术馆等著名景点。50分钟可抵达浦东国际机场，距离虹桥机场也仅20分钟的车程。酒店服务到位，餐厅价格合理，浴室非常可爱，五楼的Amrita水疗及健身中心，一定要去体验一下。酒店还设有地下车库，可免费停车。

地址：上海市静安区愚园路1号(近常德路)

价格：精选房1093元(网络预订545元)，标间1610元。

电话：021-53559898

餐饮 · EATING

上海美食多样，中国及世界各地几乎所有的佳肴都能在上海觅到踪迹。上海本地菜系，又称海派菜、上海菜，以烹调鲜活著称，特别是鱼虾，非鲜不取，非活不用，有浓油赤酱、色泽鲜亮、注重原味的特色。其中又以德兴馆、老正兴和上海老饭店所烧制的最名闻遐迩。上海本地的各类风味快餐、小吃，花费不高却能大快朵颐，如城隍庙、云南南路、黄河路、乍浦路、七宝老街等都是美食云集之地，绝对让你过足嘴瘾。

美食 · DELICACY

虾子大乌参

虾子大乌参始于20年代末，由上海德兴馆名厨杨和生和蔡福生创制，是用大乌参和虾子经油炸和焖制而成。该菜名气较大，菜形完整、气派，是高档宴会菜。色香味形都堪称一绝，而且海参内富含蛋白质及钙、磷、铁等矿物质，常吃海参有补肾益精、养血润燥的功能。但如果您和欧美朋友一起用餐，还是不要点。他们大多不喜欢吃海参这类黑色食品。

草头圈子

草头是江浙常见的野菜，圈子，是猪的直肠，‘圈子’出油，草头吸油。当红烧的圈子遇上生煨的草头，不仅倚红偎翠，煞是养眼，而且因草头“吃油”的天性恰好吸足了圈子的油腻，吃起来草有肉感，肉有草香，肥而不腻。

红烧鮰鱼

苏东坡曾称赞鮰鱼：“粉红石首仍无骨，雪白河豚不药人”。可见鮰鱼肉质白嫩，鱼皮肥美，兼有河豚、鲫鱼之鲜美，而无河豚之毒素和鲫鱼之刺多。红烧鮰鱼是上海名菜，也是比较普通的一道上海本帮菜，可以说上海师傅人人都会做。其卤汁浓如胶质，鱼肉入口即化，咸中带甜，色泽红亮，非常受当地人青睐。

响油鳝糊

上海本帮菜，浓油赤酱的典型代表，是指烹调后的鳝糊端上餐桌，热油尚在盘中“辟叭”作响。其特点在于鳝肉鲜美、香味浓郁、佐酒下饭、开胃健身，滑溜溜的着实很有弹性。所以六、七月间的黄鳝，倍受游客青睐。



响油鳝糊 by 上海抹茶星冰乐

八宝辣酱

八宝辣酱是上海著名特色菜，原是由“炒辣酱”改良而来的。在40年代，九江路上的同馥馆厨师们参照上海本地菜“全家福”的烹制法，在炒好的辣酱上浇上一个虾仁“帽子”，又对炒辣酱的原料进行了调整充实，用虾仁、鸡肉、鸭肫、猪腿肉、肚子、开洋、香菇、笋片等八样主要原料烹制而成，味道辣鲜而略甜，非常下饭。

上海特色小吃

生煎

上海生煎包可以说是土生土长的上海点心，据说已有上百年的历史。它是用半发酵的面粉报上鲜肉和肉皮冻，一排排放在平底锅里油煎，煎过程中淋几次凉水，最后撒上葱花和芝麻。皮酥、汁浓、肉香、精巧。轻咬一口，肉香、油香、葱香、芝麻香全部的美味在口中久久不肯散去。由于上海人习惯称“包子”为“馒头”，因此在上海生煎包一般被称为生煎馒头。在飞龙生煎、小杨生煎、丰裕生煎、金彪王生煎都能尝到。



上海生煎 by woohyuk_tian27

南翔小笼包

南翔小笼包为上海郊区南翔镇的传统名点，素负盛名。因其形态小巧，皮薄呈半透明状，以特制的小竹笼蒸熟，故称“小笼包”。到城隍庙可以一品上海的特色南翔小笼，不过如果您有机会的话还是要到嘉定区南翔镇去吃一吃更地道的南翔小笼~

蟹壳黄

蟹壳黄是用发酵面加油酥制成皮加馅的酥饼，饼色与形状酷似煮熟的蟹壳，成品呈褐黄色，吃起来酥、松、香。早期上海的所有茶楼、老虎灶（开水专营店）的店面处，大都设有一个立式烘缸和一个平底煎盘炉，边做边卖两件小点心--蟹壳黄和生煎馒头。蟹壳黄香酥，生煎馒头鲜嫩，都深受茶客喜爱。



蟹壳黄 by 钱百搭了

排骨年糕

排骨年糕，是上海一种经济实惠、独具风味的小吃。排骨色泽金黄，表面酥脆，肉质鲜嫩。入口糯中发香，略有甜辣味，鲜嫩适口。有很高的营养价值，可为幼儿和老人提供钙质，具有滋阴润燥、益精补血的功效。上海市的曙光饮食店的“小常州”排骨年糕、“鲜得来”点心店作的排骨年糕最具特色。

油豆腐线粉汤

干点配湿点，这是平常上海人习惯的饮食方法。而湿点中油豆腐线粉汤则是保留节目。虽然它看上去有点清汤寡水，但配生煎等油腻的点心，则是绝配。而且看它的烧制过程也是一个享受：锅内汤汁翻滚，煮着铁丝网勺里的线粉，闻一闻，香气四溢。

推荐餐馆 · RESTAURANT

Restaurant Martin

这里号称是“上海最好的西班牙餐厅”，位于“有故事”的小红楼中，老洋房腔调端得足足的，小资得一塌糊涂。非常地道的西班牙菜，海鲜饭（需提前预订）材料新鲜，西班牙最顶级的火腿，薄薄的一片，入口即化，服务也是一流。夜晚时分，约上三五好友坐坐聊聊或听听现场演唱，不要太惬意喔！

人均消费：492元

地址：徐汇区衡山路811号徐家汇中心广场绿地内(近余庆路)

电话：021-64319811 / 64316639

成隆行蟹王府

一般都去九江路店——店内装饰为红红的灯笼、黄黄的木头，古色古香，煞是好看。大堂一般会有阿姨拉琴作曲，边上还有鹦鹉啼鸣，氛围非常古朴。吃的多是蟹菜，蟹粉豆腐、蟹粉鱼翅、清蒸大闸蟹……一套蟹宴吃下来，虽没有惊艳的感觉，但绝对过瘾。懒人们还可以请服务员帮忙拆蟹哦。当然蟹的价格也是不菲哦！

人均消费：309元

地址：黄浦区九江路216号(河南中路口)

电话：021-63212010 63218811

兰心餐厅

这是一家不起眼的小店，一眼望到底的店面，经营的是一对很和气的老夫妻。炒出来的菜尽显本帮特色，红烧肉色香味都棒，干烧鲳鱼酸酸甜甜，小辣开胃，酱汁浓稠。说到底就是将浓油赤酱发挥到了极致，抓住了上海人的胃。

人均消费：61元

地址：卢湾区进贤路130号(近茂名南路)

电话：021-62533554

小杨生煎(南京东路店)

小杨生煎是上海一家特色生煎店，虽然只有16年的历史，但名气很大，生意非常火爆。个大汤多，皮薄馅多，互不粘连，但肉馅松散，汤汁油腻。生煎和牛肉粉丝汤是每次的标准件哦！

人均消费：12元

地址：黄浦区南京东路720号第一食品2楼(近贵州路)

南翔馒头店(豫园路路店)

南翔馒头店是一家百年老店，属嘉定区南翔镇的小笼最为正宗。上海人喜欢叫“南翔小笼”，一年四季随时随地都有那么多人在等候购买。蟹粉小笼、鲜肉小笼、蟹粉灌汤包样样齐全，味道确实不错。1楼外卖比楼上堂吃便宜，2楼堂吃比3楼经济，服务人员动作非常利索。如果不想等候太久，可以去吴江路店和福州路店购买。豫园店设有最低消费哦！

人均消费：36元

地址：黄浦区豫园路85号

电话：021-63554206

沈大成(南京东路店)

上海的老字号，糕团和点心最为有名。条头糕、双酿团、青团味道都很不错，蟹粉小笼真材实料，只只饱满，小馄饨个头特大，味道哈嘞。价格始终保持着亲民的水平，店里生意一直挺好。

人均消费：17元

地址：黄浦区南京东路636号(近浙江中路)

电话：021-63224926 / 63225615

购物 · SHOPPING

在上海可以买到各式各样的上海特产小吃和工艺品，最具代表性的是老城隍庙五香豆和梨膏糖，在当地专卖商店、超市一般都能买到。当然还有价格不菲、历史悠久的嘉定竹刻和上海织绣，可以让你一览名家风采的同时提高自身的文化艺术素养。

特产 · SPECIALTY

老城隍庙五香豆

该食品是由上海城隍庙“郭记兴隆五香豆店”首创，是上海特有的小吃。“不尝老城隍庙五香豆，不算到过上海！”这是凡到城隍庙中外游客众口一致的评语。在上海，也是无人不知，无人不晓，游客可在城隍庙豫园店购买。

上海梨膏糖

上海梨膏糖历史悠久，起源可追溯到唐朝，目前在国内外都享有盛名。它是纯白砂糖（不含饴糖、香精、色素）与杏仁、川贝、半夏、茯苓等十四种国产中药材（碾粉）熬制而成，有止咳平喘、生津开胃之效用。梨膏糖的品种也五花八门，有百果梨膏糖、火腿梨膏糖、玫瑰梨膏糖等二三十种，特别是止咳梨膏糖颇受欢迎，一般在梨膏糖专卖商店就能买到。

嘉定竹刻

嘉定竹刻早在明清时代就是上海地区的著名工艺品。其刀法独树一帜，主要分为平面雕和立体雕两种。立体雕以竹根为主，平面雕以扇骨、笔筒、花瓶等。所刻书、画、插屏、挂屏等欣赏艺术品和烟盒、笔盒、花瓶等实用工艺品刀法缜密精致、图案清丽淡雅。嘉定竹刻名家辈出，如明代的秦一爵、沈大生、侯峭曾、清代的封颖谷、时大经、张学海等等。a

上海织绣

上海织绣有刺绣、抽纱、机绣、绣衣、印花品、地毯和艺术挂毯七大类。上海刺绣以顾绣最为著名，至今已有四五百年历史。上海地毯以工艺细腻、图案典雅著称，产品以手工羊毛地毯为主，还有丝织地毯等。艺术挂毯则能较好地表现油画、中国画的艺术效果，用作室内装饰，更显其高贵大方。

推荐商店 · RECOMMENDED SHOP

田子坊

田子坊是由上海特有的石库门改建而成的艺术聚集地，它是上海泰康路艺术街的街标，人们往往将田子坊称为“新天地第二”。有著名画家陈逸飞、尔冬强、王劼音、王家俊、李守白等艺术家和一些工艺品商店先后入驻于此，而且弄堂里还有各种创意店铺和画廊、摄影展、各种各样的咖啡馆，总能给人一种出人意料的艺术美感。

地址：上海市卢湾区泰康路210弄

电话：021-54657531



田子坊 by dengwangxu1015



实用信息 · INFORMATION

医院

复旦大学附属中山医院

地址：上海市枫林路180号

电话：021-64041990

复旦大学附属华山医院

地址：上海乌鲁木齐中路12号

电话：021-52889999

上海长征医院

地址：上海市成都北路480号

电话：021-81886999

紧急电话

上海市旅游局：23111111

市旅游投诉热线：021-64393615

旅游信息

上海旅游集散中心

地址：中山南二路2409号

电话：021-24095555

旅行社

上海麦途国际旅行社有限公司

地址：上海市东新民路115号530室

电话：021-61677819



上海特有电话亭 by BadLMadV_

推荐行程 · SCHEDULE

风情一日游

如果只有一天时间，建议只在市中心活动。早上可以去南京路附近看看大上海的繁华，中午去城隍庙悠悠然地吃小吃，晚上去外滩看风情的夜上海。

D1 上海博物馆-南京路步行街-外滩-老城隍庙-豫园

早上可以从交通枢纽站人民广场出发，可先步行去参观上海博物馆，感受大上海的历史与文化，免费的哦！然后可步行至南京路步行街上的繁华路段，拍拍建筑，逛逛商店，逛累了可以去南京路上的有名的小吃店——王家沙、沈大成大饱口福。下午去外滩走走，吹吹风，看看黄浦江，万国建筑博览群。最后来到城隍庙吃小吃，逛逛小店，注意错开高峰时期，以免排队浪费时间。也可进入豫园，走走奇异的九曲桥、湖心亭，感受江南私家园林的小家碧玉。



南京路 by 木子六石

文化两日游

D1 南京路步行街-杜莎夫人蜡像馆-老城隍庙-豫园-金茂大厦-外滩

早上去南京路步行街走走，逛逛，时间充裕的话，去下杜莎夫人蜡像馆和你心中的大明星来个亲密接触吧！中午可步行到老城隍庙吃点小吃，淘淘小商品，砍砍价。逛累了就去豫园内休息一会，领略下江南风情。下午可步行10分钟到东门轮渡站，过江登上摩天大楼金茂大厦，俯瞰整个上海滩的辉煌景色，也可进一步参观附近的整个陆家嘴金融中心，高楼林立。吃饭可在徐家汇的正大广场解决。晚上到浦东外滩的滨江公园观赏对岸的景色，看看夜上海，也可乘坐地铁或轮渡到达对岸。

D2 田子坊-周公馆-新天地-中共一大会址

田子坊吃吃兜兜拍拍照后，可以步行在附近的思南路上逛逛周恩来故居和孙中山故居，也可以步行至建国路上的八号桥创意园继续创意之旅或者瞻仰下不远处的步高里。之后，您可以步行至淮海路，或者乘车到一大会址领票免费参观。傍晚可以直接在新天地享受石库门建筑中的别样风情。

悠闲三日游

上海这座城市，适合购物，适合游玩，适合休闲，最不适合走马观花。如果有三天的时间，不如不要抱着赶场子的心情，让我们慢慢游览，体会这座城市的繁华与宁静，体会当地人民的乡土风情，这样才是不虚此行。

D1 上海博物馆-南京路步行街-外滩-老城隍庙-豫园

早上从人民广场出发，可先免费参观上海博物馆，然后在南京路上小逛下，体会大上海的繁华，沿路一直走到外滩，眺望黄浦江两岸白天的美景。下午可沿路步行至老城隍庙吃小吃，逛小店，也可在进入豫园享受闹中取静的闲适。



上海 by 毛线个毛线线

D2 徐家汇天主教堂-徐家汇藏书楼-七宝老街

早上可坐地铁去4A级徐家汇景区逛逛徐家汇公园和中国第一个天主教堂—徐家汇天主教堂，偶尔还能碰到很多拍婚纱照的情侣。随后可步行去瞻仰下上海代表人物徐光启的墓园，再看看历史悠久的徐汇中学、徐家汇藏书楼，时间充足更可以去交大走走。徐家汇附近还有很多商业圈、购物圈、百脑汇，吃的玩的应有尽有。下午有兴致的话，还可坐九号线到水乡七宝老街看看。假若有儿童随行，也可选择1号线前往锦江乐园游玩。



徐家汇 by boysbb

D3 田子坊-周公馆-新天地-中共一大会址

最后一天就还是以轻松为主，逛完田子坊创意小店，再感受下名人故居的文化氛围，最后看下新一代上海最特别的新天地酒吧。

更多路线 · OPTIONS

朱家角 走出文艺范的古镇夜景 (1天)



朱家角夕照 by yanffy

千年古镇朱家角，桥多、弄多、角多，九条长街沿河伸展，三十六座石桥古风犹存，千栋明清建筑依水而立。来到这里，把城市的喧嚣抛到脑后，吃小吃，逛小店，流连青砖黛瓦间，邂逅放生石桥上。

门票：免费。

开放时间：全天。店铺营业时间：8:00 - 22:00。

交通 · TRANSPORTATION

公共交通

沪朱高速快线：人民广场普安路金陵路上车，每二十分钟一班。早班7:20，末班15:30；沪朱专线（京申）：延安路老成都路上车，每十分钟一班。早班7:00，末班17:45；上朱线：上海南站北广场上车，每十分钟一班。早班5:00，末班18:30。

自驾

从延安高架路上沪渝高速公路，朱家角出口下高速走朱枫公路经沪青平公路，祥凝浜路到达景区。

餐饮 · EATING

朱家角的特色小吃有：扎肉，肉馅烧卖，炙毛豆，红烧蹄膀，阿婆粽，麦芽糖，臭豆腐等。淀山湖畔的朱家角水生资源也非常丰富，白水鱼、鲫鱼、昂刺鱼味道美，营养高，螺蛳价廉味美，河虾和大闸蟹更是城里人的最爱。水生植物如茭白、莲藕、荸荠、莼菜都是餐桌上的佳肴。游客可以到酱园、江南第一茶楼、酒坛子饭桶、江南人家等老店品尝。

住宿 · LODGING

朱家角的夜晚和清晨非常安静，因此住一晚也是不错的选择。可以选择住在古镇的宾馆内，如景苑水庄等，也可在网上提前预定。

行程 · SCHEDULE

人文艺术馆→童天和药号→大清邮局→城隍庙→圆津禅院→廊桥→北大街→上海手工艺展示馆→放生桥→翰林匾额博物馆→全华艺术馆→课植园



更多路线 · OPTIONS

绍兴 (2天)



鲁迅故居的外墙 by hanyubingdie

一座拥有2500年历史的文化古城，一个“没有围墙的博物馆”。在古城小铺内点几碟茴香豆、品一壶老黄酒、乘一次乌篷船，追寻语文课本中鲁迅先生、王羲之、陆游的足迹，体验江东人民的悠闲生活。



Mimo夏未未

这是一座充满文化气息的城市，夏朝从此建都，千年以前，在这里究竟发生过什么故事呢？似乎让人穿越古今，有一种很妙的感觉。

——《漫无目的之旅》

交通 · TRANSPORTATION

公共交通

上海到绍兴有多趟火车和长途客车。绍兴没有机场，可以飞到杭州，直接坐机场大巴到绍兴。

自驾

从上海经沪杭甬高速，绍兴出口转中兴大道到达绍兴市区，总行程约250公里，车程约2.5个小时。

亮点 · HIGHLIGHT

鲁迅故里

一条窄窄的青石板路，粉墙黛瓦，竹丝台门。深藏着鲁迅笔下的百草园、三味书屋、咸亨酒店。一条小河从鲁迅故居门前流过，乌篷船在河上晃悠悠，此情此景仿佛让我们穿越回书声琅琅的中学时代。门票凭身份证免费领取。开放时间为早08:30到17:00。

沈园

沈园在宋代已是绍兴著名的园林。历代文人墨客游于此赋诗作画。最值得品味的莫过于陆游和唐婉凄美的爱情故事，“红酥手，黄藤酒，满城春色宫墙柳”，于山水楼阁间，偶遇一场旷世的浪漫情缘。门票白天40元，晚上70元，儿童半价。开放时间为白天：8:00到17:00，夜晚17:30至22:00。

餐饮 · EATING

品一碗黄酒是极好的，若再来道霉干菜烧肉就再好不过。尝尝鲁迅笔下的茴香豆和鼎鼎大名的臭豆腐，倒也不负读过那些名篇的恩泽。说人话，直接去咸亨酒店大快朵颐吧！无需推荐理由~

住宿 · LODGING

住在市中心鲁迅中路一带，交通、饮食都很方便。建议选择一家具有江南特色的客栈、旅社，每间100元左右，卫生一般也不错，还能领略古城风土人情。

行程 · SCHEDULE

D1: 上海→绍兴→鲁迅故里→鲁镇

第一天到达绍兴后，我们先去探访鲁迅故里，对这位大文豪，更多的认识等着你。下午来到绍兴县的鲁镇，对！正是鲁迅笔下的鲁镇，这里有阿Q、祥林嫂等人物扮演者在镇上表演，尝尝孔乙己最爱的茴香豆，现实中的画面，是不是跟你小时候课堂上的想象差不多呢。晚上可考虑在鲁镇听场社戏，对！鲁迅笔下的社戏。

D2: 兰亭→沈园→上海

第二天可不要睡懒觉哦，清晨的江南园林很可能就浸润在烟雨中，更加显示出小家碧玉的气质。会稽山阴之兰亭，王羲之昔日“曲水流觞”的风雅，也来感受一下。沈园也一定是不可错过的，江南柔婉，细腻的思绪，融合成这里最动人的情节。

TIPS 小贴士

行前要做好功课有利于深度游览。

人力三轮车正常起步价5元，有些会

乱喊价，非要体验一下的话可不要被宰喔！

臭豆腐还是仓桥直街那里比较原味，其他地方普遍不怎么样。

鲁迅故里可凭有效证件免费领票，由于限量最好提前上网预定。



绍兴 by Mimo夏未未



蓝色宣言

一个比水乡更水乡，比江南更江南的城市，它的雅致是从骨子里透出来的，那片土地会让你屏息，让你不自觉地温婉与融化。

——《遇见烟雨绍兴》



棠樾-宏村-西递 看徽派小桥流水 (3天)



宏村 by 穿越非洲大陆

“一生痴绝处，无梦到徽州”。山水间的徽派建筑就像那笔尖留下的写意墨水一样，徜徉自由，无拘无束。牌坊之乡棠樾、明清民居博物馆西递、画里乡村宏村，一步一景处处景，走在景中，你便成了景。

交通 · TRANSPORTATION

公共交通

可以从上海坐火车直达黄山市（屯溪），再转汽车到歙县。也可先取道杭州，在杭州汽车西站乘汽车到歙县（最晚一班14:50发车）。

自驾

从上海经沪杭高速，杭州绕城高速，杭徽高速在歙县金山出口到达歙县郑村镇棠樾。

亮点 · HIGHLIGHT

棠樾

棠樾牌坊群位于徽州文化的最核心区域歙县，以数百年不变的姿态兀自平静地伫立在那里，固守着精神深处的寄托。

宏村

被誉为“中国画里的乡村”，整体规划布局的古水系牛行村落，将自然景观与人文景观完美融合。欣赏徽派建筑，这里是首选之地。

西递

现代的阳光还没有照耀在西递青灰的屋瓦上，在都市的喧哗这之外，它抱残守缺，在皖南的清澈中向我们呈现了一种朴素的民间生活。

TIPS 小贴士

宏村的夜市很热闹，价格也比白天低。
西递有免费导游讲解，五人拼团即可。
歙县没有到西递/宏村的直达班车，必须从屯溪中转。

餐饮 · EATING

徽菜，为全国八大菜系之一，重油，重色，重火功。歙县毛豆腐、黟县腊八豆腐、梅菜饼、西递臭鳃鱼都是绝对美食，总之不用问特色小吃在哪里，一路走一路吃，争做一枚移动吃货！



我喜欢这里，不为美景，不为文化，只为世界上的独一无二，皖南精细到骨子里的地方。

——《闯入徽州，与宏村西递约会》

吃松饼不冬眠



游荡在丹青长卷中，不停地按着手中相机的快门，一路风景，远山、蓝天、静水，偶尔飘过的阵阵茶香随风拂面，恍然间，我有种很真实的感觉。

——《一生痴绝处，无梦到徽州！》

陌唯锦

住宿 · LODGING

当地大多是农家乐客栈，也有简单的宾馆，大约80元/晚，旺季会涨价。夜宿宏村可以感受宏村夜晚的宁静，推荐南湖边的客栈，视野甚好。

行程 · SCHEDULE

D1: 上海→屯溪→歙县

第一天晚上乘火车到达黄山市，早上出发，经歙县赶往棠樾，沿途的风景已然很美，牌坊群的厚重与气势更是为这风景增添了一笔浓墨。下午在渔梁坝上泛舟，独特的徽州文化正是在这如梦的山水中孕育而成，渔梁坝无疑是典型的代表，山水与文化相辅相成。

D2: 歙县→屯溪→宏村

第二天从歙县赶往宏村，宏村的南湖是首选目的地。南湖书院在南湖的北畔，精致的私塾体现了这里对教育的重视。月沼在宏村的核心地域，水面如镜，青石铺展，粉墙青瓦间满是宏村的韵味。静修堂，承志堂，桃园居都是宏村古建的典型代表，精美的雕刻，诉说着往夕。晚上在宏村古色古香的客栈住一晚，绝对值得。

D3: 宏村→西递→上海

感受了宏村安静祥和的清晨，我们去领略西递的美，故宅庭院深深，门里门外移步间景色各有不同。从水到桥，从屋到院，透过窗，拂过花，绕过街角，穿过弄堂，每一处有每一处的风景。



西递 by 穿越非洲大陆



背景 · BACKGROUND

地理气候 · ENVIRONMENT

上海市地处东经120°52'至122°12'，北纬30°40'至31°53'之间，位于太平洋西岸，亚洲大陆东沿，中国南北海岸中心点，长江和黄浦江入海汇合处。北界长江，东濒东海，南临杭州湾，西接江苏和浙江两省。是长江三角洲冲积平原的一部分，平均高度为海拔4米左右。西部有天马山、薛山、凤凰山等残丘，天马山为上海陆上最高点，海拔高度99.8米，立有石碑“佘山之颠”。海域上有大金山、小金山、浮山（乌龟山）、佘山岛、小洋山岛等岩岛。大金山海拔高度103.4米，为上海境内最高非人造点。在上海北面的长江入海处，有崇明岛、长兴岛、横沙岛3个岛屿。崇明岛为中国第三大岛，由长江挟带下来的泥沙冲积而成，面积为1041.21平方公里，海拔3.5米~4.5米。长兴岛面积88.54平方公里，横沙岛面积55.74平方公里。

上海属北亚热带季风性气候，空气温和湿润，四季分明；日照充分，雨量充沛；春秋较短，冬夏较长。受冬夏季风进退的影响，上海11月至翌年2月盛行冬季西北风，气候寒冷干燥，4~8月盛行夏季东南风，暖热湿润，7、8月间在西北太平洋副热带高压直接控制下，有时会出现西南风高温干燥天气；3月和9月至10月的前期是季风转换的过渡季节，一般以东北风和东风为主，低温阴雨天气较多。另外，5至9月是汛期，全年70%左右的雨量集中在这一时间内。

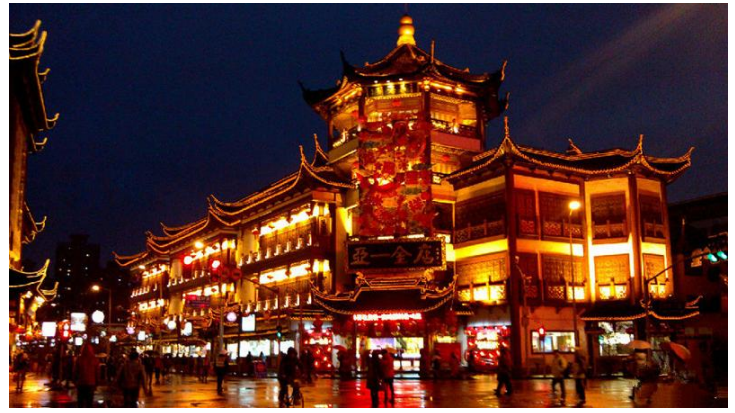
历史 · HISTORY

上海历史悠久，已有两千多年历史。春秋为吴国地，战国时为楚国春申君封邑，开始建城。“申城”是上海地区最早的城市。后来几经变迁，地名经过多次更改，终于在三国时期于佘山附近固定下来，更名为“华亭”。唐朝设县，同时华亭县北部的上海镇也逐渐发展起来。元朝至元二十八年七月，朝廷批准上海镇建独立县，此日定为上海建城纪念日，于是上海和华亭成为双子城。明代在华亭、上海地区设立松江府。清代设立苏松太道，辖管苏州府、松江府和太仓直隶州。顺治年间驻地太仓，康熙时期驻地苏州，雍正之后驻地松江府下辖的上海县。清初顺治年间，买买菜设立分巡苏松兵备道，辖苏州府、松江府，隶属江南省，道署驻太仓州。1663年（康熙二年），苏松道改为苏松常道，增辖常州府，道署随之移驻苏州。1667年（康熙六年）江苏建省后，苏松常道裁撤。1670年（康熙九年）恢复苏松常道。1682年（康熙二十一年），常州府改属江镇道，于是苏松常道改名苏松道。1724年（雍正二年），原属苏州府的太仓州升为直隶州，于是苏松道改名苏松太道。

1730年（雍正八年），太仓、通州2直隶州成立太通道，于是苏松太道再改为苏松道，应江苏巡抚尹继善奏请，道台衙门也在这时从苏州迁往松江府下辖的上海县。当时的道台为徐永佑。

1741年（乾隆六年），太仓州还属苏松道，于是苏松道又改为苏松太道。1766年（乾隆三十一年），苏州府单独成立苏州粮储道，苏松太道辖境减少为松江府和太仓直隶州，因而改名为松太道。1808年（嘉庆十三年），苏松粮储道和松太道再度合并成立苏松太道，道台衙门仍设上海县城。）近年，到1840年鸦片战争以后中国几乎所有重要的沿海港口城市都被强辟租界或完全割让，上海也不例外。1842年，英帝国主义强迫清政府签订了《南京条约》，将上海列为五个通商口岸之一。以后美、法帝国主义也相继在上海强辟租界，那时的上海作为“冒险家的乐园”惨遭帝国主义的各种掠夺。但同时由于租界提供了市民免于反动政府，军阀以及历史战乱的侵袭打扰的相对自由安全的环境，加之作为自由贸易港的便利，使得上海各项民族产业得以迅猛发展。

自由开放的环境吸引了全国乃至全世界的商贾贵族文人-墨客革命者各色人等的大量涌入，至20世纪初，上海成为当时中国的经济文化中心以及亚洲的金融贸易中心。1927年设特别市，现为四个直辖市之一。1958年，江苏省的嘉定县、宝山县等10个县划入上海，上海面积扩大了10倍，现为世界上最大的城市。



雨中的城隍庙 by 爱Criss的A同学

宗教文化 · THE CULTURE

上海和中国内地其他地方一样，有5种宗教是得到中国政府承认的：道教、佛教、伊斯兰教、天主教和新教。历史上还曾经存在过犹太教、东正教、锡克教等宗教。

上海的文化被称为“海派文化”。它是在吴文化的基础上，与开埠后传入的对上海影响深远的欧美文化等融合而逐步形成，区别于中国其他文化，具有开放而又自成一体的独特风格。中国改革开放以来上海举办过多次大型文化活动，并建造了多所全国一流的文化设施，包括了上海大剧院、上海博物馆、上海图书馆、上海影城等。每年上海还举办艺术节、电影节等文化活动。

传统戏剧

沪剧是上海地区特有的传统地方戏曲，兴起于上海。因上海简称沪，故名沪剧。主要流布于上海、苏南及浙江杭、嘉、湖地区。2006年沪剧已经国务院批准列入第一批国家级非物质文化遗产名录。在上海耳熟能详的沪剧有杨乃武与小白菜，雷雨、少奶奶的扇子、白毛女等。

民族 · MINORITY

上海的主要民族就是汉族，还有较多的是壮族和维吾尔族等少数民族。

节日 · FESTIVAL

上海节日活动丰富，主要有：农历3月 龙华庙会；4月 南汇桃花节、闸北区的上海国际茶文化节；5月青浦国际龙舟赛、普陀区的国际花卉节、上海国际服装文化节、上海之春国际音乐节（逢奇数年举办）；6月 上海电影节；8月上海国际芭蕾舞比赛；9月—10月 上海桂花节、上海国际音乐烟火节、上海旅游节；10月 上海柑桔节、上海国际魔术节、上海国际旅游交易会（逢偶数年举办）；11月 上海国际艺术节、上海亚洲音乐节、上海艺术博览会、上海电视节；12月 全民健身节、上海国际马拉松赛。



朱家角 by soonyan33



跟着它们去旅行 · TRAVEL WITH THEM

电视剧 · MOVIE



长恨歌

Everlasting Regret

根据王安忆同名小说改编；电影讲述的是一名上海传奇美女的一生。蒋丽莉家境殷实，王绮瑶与蒋丽莉从中学时代就是好朋友，她们的姐妹情谊持续了几十年，虽然其间有一些女孩间的小小的明争暗斗。后来她们跟蒋丽莉的表哥一起在拍电影的片场玩，结识了程先生。程先生非常执着地爱上了王绮瑶，而蒋丽莉却一直默默地爱着程先生，为了友情，她牺牲了爱情，最后独自去了香港……本片荣膺威尼斯电影节欧洲艺术交流奖。

导演：关锦鹏

编剧：杨智深

制片人：沈晔

主演：郑秀文/ 梁家辉/ 苏岩/ 胡军/ 吴彦祖

类型：剧情/ 爱情

制片国家/地区：中国香港

语言：汉语普通话

首播日期：2005-09-29

片长：115分钟

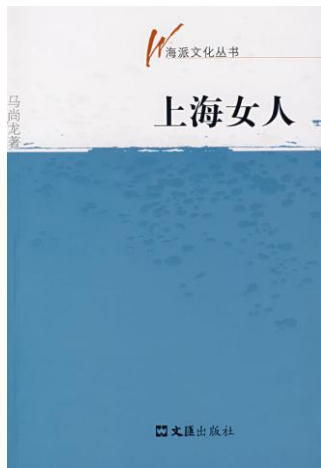
书籍 · BOOK



半生缘

作者：张爱玲

小说讲述了几个平凡的众生男女，世钧曼桢叔惠翠芝，一群随处可见的都市年青人，把那一点点并不离奇的痴爱怨情，缠来绞去地在一张翻不出去的网里演了那么多年，也就不年青了。而同时翻天覆地的中国近代社会种种变事：九一八、一二八、抗战胜利、国民党接管、上海解放、支持东北，只是作了他们的背景，隐隐约约给他们的故事刷上一笔动乱的底色。让读者荡气回肠为之嗟叹的，只是乱世里这几个男女的故事，一点点的痴，一缕缕的怨，脆弱的爱，捂住面孔的无奈。



上海女人

作者：马尚龙

有关上海女人的亚文化，很容易被当做谈资。没有一个地方的女人，会像上海女人一样具有长久的可谈性、可读性。误读也时常发生。作者想要还原的，是上海百年历史对上海女人的外动力，是上海女人自身的内动力，是上海女人与上海男人之间的互动力。

音乐 · MUSIC

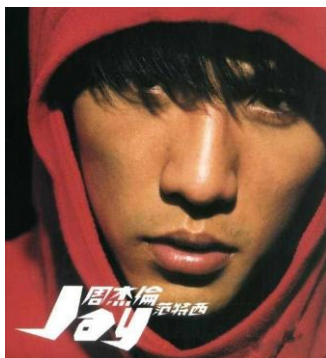


上海滩

演唱者：叶丽仪



《上海滩》是《上海滩》(电视剧)的主题曲。因当年《上海滩》成了名，这首《上海滩》的同名主题曲也成了名。由顾嘉辉作曲，黄沾填词，叶丽仪主唱，此歌亦成为粤语流行曲的经典之作



上海一九四三

演唱者：周杰伦



《上海一九四三》，是周杰伦第二张音乐专辑《范特西》中的第六首歌曲，由周杰伦谱曲、方文山填词，中国风歌曲。1939年，二战爆发。之后的几年里战争愈演愈烈，波及很多国家，人民流离失所……上海具有代表性。而1943年，是战争在我们伟大的祖国的最高潮时期。方文山就是借这样的历史背景有感而发的写出了这样一篇歌词，并由周杰伦谱曲演唱。



责任编辑：季丽静

顾问介绍



woohyuk_tian27

热爱旅行，喜欢用脚步丈量生命，用眼睛记录生活，用心灵感悟人生的大高个小女人，与您分享徒步上海的快乐心得，期待能有更多更精彩后续！

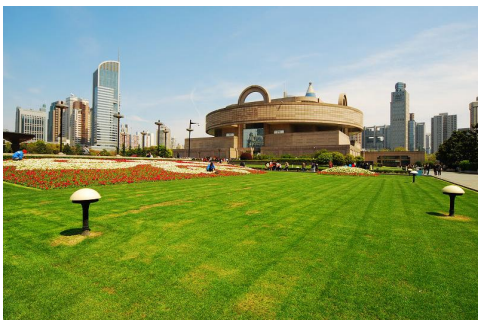
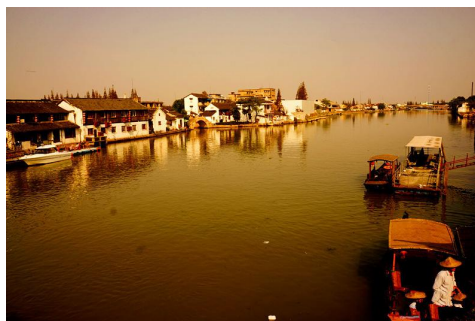


顾问介绍



打瓦乔

旅行文化杂志《黑孩子》创办人、主编。黑孩子旅人电台DJ。旅行者，边走边琢磨爱好者。



顾问介绍



布波麦杆

上海布波户外总版主，周末带队穿梭于上海周边所有户外路线。工作则是辗转台湾、澳洲、东南亚等各地。



特别感谢 以下用户的贡献：

yanmi1982、woohyuk_tian27、it_software、soonyan33、zsm1383、KAMAJIII、atlas1005、tianyuhongyi、dengwangxu1015、BadLMadV_、boysbb、yanffy、hanyubingdie、周正、NAF酒心、Mimo夏未末、木子六石、穿越非洲大陆、毛线个毛线线车、爱Criss的A同学、疯狂鸭兔子、上海抹茶星冰乐、钱百搭了、布波麦杆（排名不分先后）

合作伙伴

旅游攻略 <http://www.imlvyou.com>

你的位置

期待你的参与：)

