

Destination 目的地



# 威海 · 攻略

第一版

——踏着浪，跟黎明一起行走

16 个经典景点

2 条经典路线

3 位达人精心推荐

6 位用户亲身体会



我是驴友  
www.imlvyou.com



# 威海 · 攻略

——踏着浪，跟黎明一起行走

关键词	海浪 沙滩 日出 海鲜 宜居
费用	1000元左右
天数	3天
舒适程度	享乐

## 目录 · CATALOG

概述	01
亮点	02
有问必答	03
交通	03
景点	04
活动	06
餐饮	06
住宿	09
购物	10
实用信息	11
推荐行程	11
更多路线	12
背景	15
跟着他们去旅行	16



帆船 by 好好学习



日落 by 安特提蓝

## 关于 · ABOUT

走遍四海，还是威海。

威海位于胶东半岛最东端，北东南三面濒临黄海，北与辽东半岛相对，东及东南与朝鲜半岛和日本列岛隔海相望，西与烟台市接壤。

花满街，树成荫，这个海滨花园城市一直被认为是宜居城市。路面洁净，空气清新，蓝天白云，阳光沙滩，绿树鲜花，难怪联合国也会给威海颁发宜居城市奖。

威海以前称为“威海卫”，一直是我国的重要军事据点。当年北洋水师的第一支部队就诞生于此。

传说当年秦始皇东巡到威海成山头，命丞相李斯写下：“天尽头秦东门”，并立碑于成山头山顶峰。

这里称为“中国的好望角”，是中国最东端的海岸线，中国最早看到日出的地方就在这里，所以这里被称为“亚细亚太阳升起的地方”。

## 印象 · IMPRESSION



stoneflute

我在一个不太有阳光，不太阴沉，有轻微海风，有少许雾气的中午，抵达威海。到过海边的我，自然知道，这样的天气，走走看看，是多么的舒服……

——《威海：喂，海！》



罗布泊归来

不喜欢热闹的我却也喜欢上这里的海滨，熙熙攘攘，却让人流连忘返。

——《威海 银滩碧海天尽头》



jerrytong

因为喜欢这座小城，来来回回已经去过四次了，最早一次已经是8年前。但是我相信未来一定还会去更多次，甚至希望能在威海长住一段日子，好好享受这个宜居的城市。

心中理想的住地是一座海滨小城，小到绕城一周也用不了多久时间；城市漂亮而整洁，空气清新阳光明媚。威海对于我就是这样的一座城。

——《【威海】我爱的小城》

## 亮点 · HIGH LIGHTS

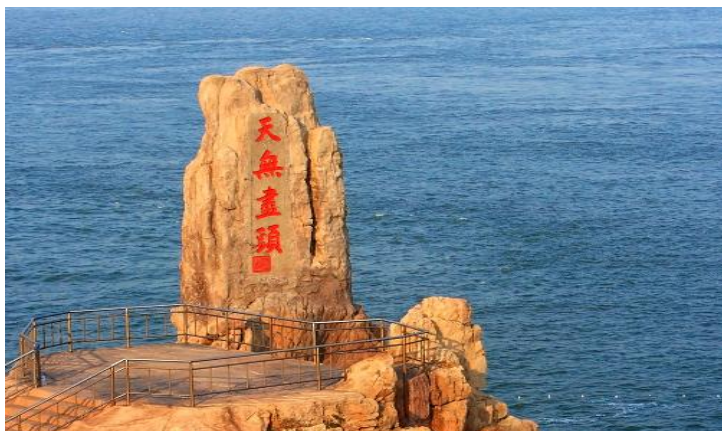
### No.1 阳光，海浪，沙滩



国际海水浴场 by yuzhaocong

在酷暑难当的盛夏，来威海的海水浴场泡海水晒日光浴，看看比基尼美女，喝着汽水，吃着西瓜，人生几何！

### No.2 中国好望角



天无尽头 by dili360.com

在中国海岸线的最东端，迎接亚细亚升起的太阳。和太阳一起行走，和早晨一起行走，在好运角许下美好的祝愿。

### No.3 天鹅湖



天鹅 by 垂钓仙翁

来自西伯利亚的天鹅会在每年寒冬之际飞来威海过冬。

### No.3 跟家人漫步沙滩



沙滩 by 酥死晨

威海是海滨城市，到处有沙滩。陪家人漫步阳光下，走在柔软的细沙里，温暖从脚底直送心坎。听着海浪，吹着微风，多么美妙的时光！

### No.4 吃美味可口的海鲜



蛤蜊 by 林启万

在这里吃海产品，绝对新鲜。只要找对地方，就能吃到最原汁原味而且便宜实惠、品种多样的生猛海鲜。

### No.5 参观历史古迹



甲午战争博物馆 by yuzhaocong

威海刘公岛，是中国近代历史的见证和缩影。100多年前，这里曾是清朝北洋海军的基地，也是中日甲午战争的主战场，还曾蒙受英租殖民统治的耻辱。



## 有问必答 · FAQ

### 问：威海什么季节去好？

威海地处温带，特殊的地理位置和海洋、山林的调节作用，使这里具有海洋气候特点，年平均气温12℃，最大的特点就是：冬无严寒，夏无酷暑，四季皆宜旅游。但结合当地的海洋特色，威海的最佳旅游时间应为夏季7月至9月。威海的夏季气候尤其宜人，是避暑、疗养、休闲的胜地。

冬天过来威海，还可以观赏到天鹅栖息的景观。

### 问：海边防中暑有什么好的措施？

- 1、墨镜、防晒霜、帽子、雨伞，这些都是防晒的武器。别以为阴天就不用防晒，紫外线轻轻松松就可以穿透云层的！
- 2、正午的太阳光最强，避免此时的太阳直射，如有中暑症状应立即撤离高温环境，转移到阴凉处休息。
- 3、多喝水，适当补充些盐和矿；但不要一次喝太多以免造成水中毒；运动后避免补充冰水，以免胃痉挛。
- 4、一些降温的饮品、食品会有帮助，如绿豆汤、凉皮、金银花、菊花茶、西瓜等，别吃太多辛辣高蛋白食品。
- 5、注意休息，避免劳累过度、疲劳积损。
- 6、不要穿化纤服装，多穿可吸汗排汗的衣物，让身体皮肤“通风”。
- 7、可以多用凉水洗手，因为手腕是动脉血液流经的地方，冷水冲之可有效降低血液温度。

### 问：擦防晒霜有什么讲究？

- 1、涂防晒霜有讲究，不能直接往皮肤上涂，要像擦脸一样先擦柔肤水、乳液、霜（也可以用身体乳代替），然后再涂防晒霜；防晒霜最好选用防晒系数较高的、防水性好的，否则涂了也没用。
- 2、头发也需要呵护，出门前用点护发素，起到一层保护膜的作用。
- 3、晒后修复霜，游泳完皮肤被晒得很痛，擦点晒后修复霜，皮肤会逐渐好转。

### 问：海边渔家吃海鲜，有没有什么禁忌？

威海海岸线1000多公里，沿海一带的渔民形成了特有的一些习俗和禁忌。吃鱼时，不能说“翻鱼”，“翻”字有“翻船”之嫌；吃饺子不能说“下饺子”而应该说“煮饺子”，“下”字有沉入大海之嫌；渔民烧饭把煤称为“扎子”，“煤”有“霉”之嫌；吃完饭筷子不能横放碗上，有“放下桅杆”之嫌。

## TIPS 小贴士

威海国际海水浴场威海因地处海岸线，常常遇到天气变化，出发前一定要注意天气预报。

去海边，要记得带下面的物品哦：

- 1、泳衣泳裤、游泳眼镜、鼻塞耳塞、大毛巾
- 2、沙滩拖鞋、帽子、墨镜、防晒油、唇膏、止血贴、雨伞
- 3、消暑的饮料，如板蓝根
- 4、过敏药+肠胃药，防止吃海鲜过敏

## 交通 · TRANSPORTATION

### 到达与离开 · GETTING THERE & AWAY

威海的交通非常便捷，无论是搭乘飞机、乘坐火车，还是乘坐长途客车，到达威海都非常便捷，而且威海与山东省其他旅游胜地如青岛、蓬莱等也有较为方便的交通联系。另外，威海是一个国际港口，有很多巨轮在此停靠。

#### 航空

威海国际机场文登市大水泊镇，距市区30公里。现开通了首尔、釜山、北京、上海、广州、哈尔滨、太原、大连、济南等航线。

威海市民航问事处电话：0631-5317915、5317515、5231737

**机场大巴：**威海国际机场—江家寨—汽车站/火车站—长峰—民航局—威海卫大厦—五交化—新闻大厦—利群商厦，全程行驶约一小时三十分，票价20元

机场大巴咨询电话：0631-8641172

#### 铁路

威海火车站位于经济技术开发区内深圳路西首，目前只开通至北京、济南、青岛的旅客列车。

威海火车站问事处电话：0631-5928593

**火车站公交：**可坐1路、12路 去市区

#### 公路

威海汽车站位于经济技术开发区，在上海路和青岛路的交界处，临近火车站和公交车停车场，站前多条公交线路可直达市区各处，交通十分便利。每天都有发往济南、青岛、烟台、潍坊、淄博、临沂以及北京、天津、石家庄等地的班车。其中去往青岛的车流水发车，20分钟一班，去往烟台的车70分钟一班。公路运输四通八达，主干线全部实现了高等级，公路网密度是全国平均水平的3倍。

联系电话：0631-5969369

威海汽车站服务热线：0631-5968742

威海汽车站咨询电话：0631-96717631

#### 水路

威海有五个开放口岸，港口设备齐全、功能完善。先后开通了威海至大连、经青岛至上海、环山东半岛、环渤海的国内航线，开辟了国内贸易大通道。在国际交往上，威海与美国、俄罗斯等十几个国家和地区建立了直接通航关系。开通了至香港、日本的货运班轮。并率先在国内开通了至韩国的客货滚装班轮航线，架起了中韩经贸交流的海上金桥，使威海成为国内对韩贸易最活跃的地区。

每天有两班船通往大连，周三、五、日有一班通往韩国仁川的船；龙眼港国际客运站周二、四、日有一班开往韩国平州的船；石岛新港客运站周一、三、日有一班开往韩国仁川的船。

威海港客运站（海滨北路53号）咨询电话：0631-5233220。

龙眼港国际客运站（荣成市成山镇）咨询电话：0631-7837777。

石岛新港客运站（荣成市石岛建设路9号）咨询电话：0631-7281666。



威海幸福门 by yuzhaocong521

## 当地交通 · LOCAL TRANSPORTATION

### 公交

公交线网覆盖面达75%以上。市内公交车有20多条线路，通达市内各景点和主要街区。大巴单一票价1元，小巴单一票价1.5元。

威海市公共交通总公司投诉电话：0631-5230950

### 出租车

威海出租车分普通、豪华两种，均以2公里为起码计价里程，豪华型出租车起码租价为7元，普通型出租车起码租价为5元。豪华型出租车2至8公里租价为1.40元，8公里以上（含8公里）车公里租价单程为2.1元，双程为1.4元；普通型出租车2至8公里，车公里租价为1.2元，8公里以上（含8公里）车公里租价单程为1.80元，双程为1.2元。夜间出租车加收百分之二十的租价。

威海市出租汽车公司电话：0631-5300470

### 租自行车

在威海可以在单车租车行租赁自行车。租自行车在威海骑行，玩幸福公园、威海公园和海上公园三个海边公园。这三个公园主要特点是都在同一海平面上，非常平坦，上下坡少，机动车少，全是人行道，移步是景，非常漂亮。自行车骑着玩，大约耗时约一个小时，一点不会感觉累。

租车价格为：普通单车是30元/天，山地车和公路车是60元/天。



威海的翅膀 by 林启万

## 景点 · SIGHTS

### 威海国际海水浴场

海水清澈，最难得的是可以在海中捞小海鱼。在这里可以很容易让人重新拾起儿时的很多美好回忆。酷爱游泳的朋友更不要错过这里的免费浴场哦。这里沙质柔细，滩坡平缓，可同时容纳4至5万名游客，点缀于海岸边的花草、石雕、五色彩棚，更显风光绮丽，构成了一幅山、海、林、人于一体的美丽图画，是游客游泳、娱乐、度假的胜地。

票价：免费

开放时间：24小时

地址：距市中心约10公里，乘坐7、12、19路公交车均可到达

### TIPS 小贴士

威海国际海水浴场威海因地处海岸线，常常遇到天气变化，出发前一定要注意天气预报。

### 刘公岛

一座岛的得失，能关乎一个千年古国的近代命运。

刘公岛自然风光秀美，素有“海上仙山”和“世外桃源”的美誉。北部海蚀崖直立陡峭，如刀削斧劈；南部海滩绵延，水清沙洁。关于她的来历有一个美丽的传说，但被发生在这里的“甲午海战”彻底消解了，连同这里的自然风景，也都留下了深深的战争印痕。

“甲午海战”自然成了刘公岛的主题：水师巨型舰炮、北洋水师铁码头和古炮台都收藏在中国甲午战争博物馆；当年北洋海军的指挥机关——北洋海军提督署；甲午海战馆和已经废墟的公所后炮台、旗顶山炮台等28处甲午战争遗址构成了参观的内容。

票价：100元

开放时间：7:00-17:00



酥死晨

接下来的三年，因为工作上的缘故，一直没再去。但心里总是记挂着那里，北京太喧闹了，其他旅游城市太功利了，心念想着：“该去荣成住上一阵子了，让那里的空气那里的海水那里的清静，好好的洗洗自己……”

——《生活在别处，荣成》



姜姜油丝瓜尖

那天到银滩已经是夕阳西下了，踩在沙滩上感觉软绵绵的，不远处有一群海鸥停留在海面上，我欣喜若狂，第一次同时见到这么多海鸥，我向它们奔跑过去，还没跑近，呼啦啦，他们全飞了，我停下脚步，他们也停下来了，只是这次离我有点远了。

——《看海 赶海 追海鸥》

### 乳山银滩旅游度假区

乳山银滩坐落在山东威海辖区内，位于中国著名旅游开放城市青岛、烟台、威海三市中心地带，海陆空交通脉脉相通，十分便利。乳山市是一座新兴美丽的生态型、花园式的滨海旅游城市。乳山银滩人文自然景观丰富。银滩沙子洁白如银，因而获得“银滩”之名，被誉为“天下第一滩”、“东方夏威夷”。景区内潮汐湖游艇度假中心，有珍珠湾、白浪湾、官家岛国际俱乐部、三观亭、仙人桥、福如东海文化园、高尔夫球场、国际赛车场、海上游乐场、海防松林、中国北方最大足球训练基地、中国科研推广中心、国际健康中心等自然景观和人为景观，是天然的旅游度假的胜地。



晨中的渔船 by shoson

## 中央电视台威海影视文化城

威海影视文化城是中央电视台投资建设的一处具有海滨特色的少儿影视外景基地。影视城以影视拍摄服务为主，兼具文化娱乐、观光浏览、休闲度假等功能，首期开放的大风车景区，由正门城堡、环形广场、乡村俱乐部、大风车、骑士乐园五栋各具特色的建筑和防潮堤石雕群、田园高尔夫、野外训练营、嬉水乐园、长寿快乐岛、七巧板电视台、七巧板驾校、恐龙园、树仙酒肆、万国围墙十个景点和一处具有欧洲古典风格的海上旋转酒吧组成。

影视城的儿童娱乐区也吸引了大批游客，有宝宝的游客不妨让小家伙们来这里的骑士乐园、正门城堡、乡村俱乐部、大风车等景点过足玩瘾。

**票价：**成人50元，儿童40元

**开放时间：**旺季（5-9月）08:30-17:00

淡季（10-4月）08:30-16:00

**地址：**威海市世昌大道500号，市区可乘坐40路、117路直达

## 天鹅湖

荣城天鹅湖旅游度假区坐落于胶东半岛最东端成山镇境内。东南两面濒临渤海，四季分明，属中纬度温带季风性海洋气候。为国家级名胜景区、国家级自然保护区。区内拥有世界上最大的天鹅栖息地——成山卫天鹅湖。湖与海由一条宽100米的大沙坝相隔，形成天然的万米海水浴场和沙浴场地。

**门票：**20元/人

**地址：**威海市区西夸古山东麓



中午时分 by 飞舟

## 赤山法华院

目前威海市唯一的一座佛教寺院，常年云笼霞罩，庙宇香火鼎盛。该寺拥有亚洲最大的铜铸佛。

**票价：**102元

## 荣成石岛湾旅游度假区

石岛湾位于山东半岛最东端的荣成市石岛镇。石岛湾地势起伏，错落有序，自然风光秀丽，气候宜人，山海相连，以“英雄”、“禅道”、“海韵”、“圣境”而著称。这里有我国北方最大的渔港、国家一类开放口岸石岛港，国内外客商来往频繁。这里还有丰富的渔俗文化，有中、日、韩三国人民友谊的见证地——赤山法华院，渔俗浓郁的渔村——大鱼岛村，家家养花、一年四季花香不断的花村——南车村，人人会绘画、画家辈出的画村——牧云庵，还有朝阳洞、凤凰湖等景观。有北方“小香港”的美誉，

**票价：**80元

**交通：**荣成至石岛（6元/人）、开发区至石岛（1元/人）的车，每2分钟一班车。景区内小型游览车，10元/人。



石岛湾 by 度小游

## 成山头

成山头也叫“天尽头”，位于胶东半岛东端，被人们称为中国的好望角。它是一块突出于大海之中的陆地，是中国陆地的最东端，所以也是我国最早看到日出的地方。蔚蓝的海水在这里没有一点夸张的成分，峭壁峥嵘，巨浪飞雪，气势恢宏。据史书记载，秦始皇曾两次到达天尽头，并曾令宰相李斯在此刻碑纪念。

**票价：**160元/人

**开放时间：**全天

**地址：**山东省威海荣成市成山镇

## 环翠楼公园

登上环翠楼，放眼远眺，威海市貌尽收眼底。环翠楼公园位于环翠区，是威海市经济文化中心，三面环海，风景秀丽，气候怡人，冬无严寒，夏无酷暑，年平均气温在12度左右。她的目标是建设一座集旅游、商贸、科技信息为一体的旅游型、多功能、国际性、现代化的旅游商业城。

**门票：**2元/人

**开放时间：**8:00--18:00

**地址：**威海市区西夸古山东麓



## 活动 · ACTIVITIES

### 自驾滨海路

沿着威海北面的海岸线走了一圈，远离城市的喧嚣，左面是翠绿的山，右面是碧蓝的海，线路约20km，风景极美。路线为：威海港（韩国城）—东山路（东山宾馆）—滨海路—山东村—孙家疃—葡萄滩海水浴场—远遥—金海滩海水浴场—国际海水浴场—文化西路—海港。

我们可以自驾车，也可以骑自行车。走走停停，欣赏这个历来军事重地天然形成的美丽海景。

### 海上项目

在威海各大海滩浴场都有很多好玩的海上项目，如帆船、皮划艇、水上摩托、香蕉船、脚踏船、深海垂钓，等等。



天赐良机 by zhangwang0432

### 威海国际钓鱼节

时间是10月1日至15日，千公里海岸线的威海有得天独厚的垂钓优势，每年10月上旬举办中国威海国际钓鱼节，邀请国内外钓鱼爱好者参加海水舟钓、矶钓比赛、淡水抛竿比赛、康乐赛等丰富多彩的比赛项目，10多个国家和地区的近千名钓手参加比赛。在举办国际钓鱼比赛的同时举办全国渔具博览会。

### 观赏天鹅

旧事如梦沧海桑田，现如今村南的花斑石滩船来船往碧波荡漾，海湾的东西各有一条清澈的小溪，将干净的淡水源源不断地汇入大海。每年十一月至来年三月间，总有数千只野生大天鹅从遥远的西伯利亚飞到这里越冬。人与天鹅和谐相处，海滩也由此多了一道亮丽的风景线，为美丽的海湾平添了无限生机……由于人们自觉的爱鸟护鸟，天鹅也与村民建立了浓厚的感情。人鸟共处的和谐家园，吸引了专业摄影人和业余摄影发烧友纷至



天鹅戏水 by 垂钓仙翁

### 泡温泉

沙滩美梦，海鲜美食，韩流时尚，这座宜居之城收集了旅行的美好。然而，若是寒冬而到威海，你可以在凛冽的空气之下，陶醉于温泉氤氲的水雾中，让你的旅行多一份温暖回忆。

**威海天沐温泉度假村：**这里以“沐园林温泉、吸清新空气、住亲水客房、吃绿色食品”为主旨，集吃、住、游、娱、购于一体的胶东半岛最大的生态园林休闲度假胜地，让宾客充分享受温泉的无穷乐趣。

票价：158元

开放时间：9:00-23:00

地址：威海市文登市张家产镇

**汤泊温泉度假村：**集天然温泉、休闲娱乐、商务洽谈、会务接待、温泉养生为一体的超大型综合休闲度假村。汤泊温泉源于自然，温泉出水温度78℃，水质清新甘甜，水体澄明清澈，四时不竭。

票价：158元

开放时间：9:00-24:00

地址：威海市文登经济开发区止马岭

## TIPS 小贴士

#### 泡温泉注意事项：

- 1、要记得吧身上的金属饰品摘下来，不然您心爱的首饰可能会被硫化成黑色的；
- 2、避免空腹、饭后、酒后泡温泉，温泉与吃饭时间应间隔一小时以上；
- 3、选择适应自身温度的温泉池，一般顺序应从低温到高温，最佳温度在30-45℃最为适宜，每次浸泡不宜超过15分钟；
- 4、在泉水中感到胸闷、口干、头晕等现象，应歇息片刻，补充水分；
- 5、皮肤干燥者浸泡温泉之后建议立即涂抹滋润乳液，以免感到不适；
- 6、如强酸性温泉和硫化氢温泉刺激性较大，泡完温泉后可用清水冲洗。

#### 不宜泡温泉的人群：

- 1、皮肤过敏者
- 2、孕妇、术后不久者
- 3、高血压、高血脂、高血糖，糖尿病患者
- 4、容易失眠者
- 5、心脏病患者

## 餐饮 · EATING

威海是鲁菜的发源地之一。靠山吃山，靠海吃海，所以威海餐饮以海味原料为主，盛产各种名贵的海产品，如海参、扇贝、鲍鱼、海螺、大对虾、加吉鱼……等等。相较于山东省其它地方的海鲜，威海菜肴更注重刀功，以清鲜、脆嫩和原汁原味见长，对小海货的制作独具特色。

威海不可不尝的绝味海鲜，你吃过几样？

海鲜手擀面、大馅鲅鱼饺子、葱烧海参、虾酱菜团子、大枣饽饽、油焖大虾、鱼锅饼子、威海焖大鱼、银鱼蒸茄子、地瓜叶豆面汤、老醋蜆头、温拌海螺、凤爪炖鲍鱼、海贝宴、清炖河豚鱼、鲅鱼煎包、酸辣手拉活海参、香烤扒皮鱼、渔家阿婆炖海参、渔家四宝、捞汁巴蛸、芝士焗夏夷贝、虾酱大排、养生参花汤、铜锅烤蛤、石锅黄花鱼、酸辣乌鱼蛋、海肠锅贴、芙蓉蟹斗锤、鱼卤地瓜汤、手撕鲅鱼、胶东香肉伙食……

走遍四海，还是威海！

## 美食 · DELICACY

### 海鲜手擀面

山东特色的海鲜手擀面，粗糙的面条比较筋道，麦香浓郁，很有嚼劲，拌着美味的小虾、蛤蜊、鱿鱼，海鲜的撞击实在激情，好吃的舌头都想吞下去，也许这刚好印证了越是传统的才越是经典的。随吃随做，要乘热吃，时间长了面就有点糊了。



海鲜手感面 by a447111706

### 温拌海螺

温拌海螺是胶东有名的四大拌之一，也是山东特色的经典菜，此菜清淡、鲜美，是一道不错的下酒菜。此道菜选用了来自海螺主要产区烟台的海螺，鲜嫩细腻，体大肉多。口感脆嫩，咸鲜适口，原汁原味。注意，鲜海螺食用时要摘除螺脑，即位于螺身右侧的紫褐色食道腺，否则吃多了会有头昏的感觉。



温拌海螺 by lele妮



葱烧海参 by 琴心剑胆

### 葱烧海参

葱烧海参是一道味道鲜美的鲁菜，“古今八珍”之一，以海参和大葱为主料，葱香味醇，海参清鲜，柔软滑溜，非常开胃又营养丰富的一道菜，令人食后不留余汁。海参因含胆固醇极低，作为一种典型的高蛋白、低脂肪、低胆固醇的食物，海参能补肾益精髓，滋阴壮阳，安胎利产，愈创抗炎，可明显提高人体的免疫能力。又因肉质细嫩，易于消化，所以非常适合老年人与儿童，以及体质虚弱者食用。

### 大馅鲅鱼饺子

鲅鱼饺子在胶东一带很有名气，基本大小饭店都能吃到这种饺子。做得最好的还是那些靠海的渔村或饭店，靠着得天独厚的条件，大多选用刚刚上岸的新鲜大鲅鱼做馅。



大馅鲅鱼饺子 by 马先

鱼的肉质本身新鲜和细嫩，并且经过渔家人独到的手法加工，雪白细腻鱼肉，入口即化，咬上一口，鲜美的汤汁恣意流淌，得赶紧吸溜上一口。那感觉，美妙绝伦，无以言表，那是别家无法比拟的。渔家的鲅鱼饺子讲究皮薄馅足个头大，有的店鲅鱼饺子的大小一点不亚于小包子个头，那可是需要大大的铁锅才煮的开哦！

### 大枣饽饽

各地春节都有蒸馒头的传统，都是取其蒸蒸日上，红红火火的寓意。胶东人过春节都会准备好吃好看的饽饽，以示喜庆，花样尤其繁多，做工分外精细。近年来，大饽饽被商家巧妙包装成为礼盒，成为人们过节走亲访友的时尚礼品！大枣饽饽是礼盒中最抢眼的就是这种白胖的大馒头，上面点缀红艳香甜的大枣，好吃，好看，更十分的喜庆！大馒头的内部组织细腻。凉着吃，劲道，扎实！热着吃，松软可口！饽饽蒸熟了，如果是自然裂口了，有当地人称为“开口笑”，是好兆头。



大枣饽饽 by 黑林子一霸



芙蓉蟹斗锤 by 李娜



老醋蛰头 by 食尚小米

### 芙蓉蟹斗锤

此菜是当地宴请宾朋不可缺少的佳肴，也是接待尊贵客人的标志。梭子蟹是威海海域特产，质量上好，尤其每年春秋季节所产梭子蟹肉质细嫩洁白、营养丰富、味道鲜美，雌蟹更是红膏满盖、口味尤佳。蟹肉富含各种蛋白质和矿物质，具有补肾、壮阳、滋阴健胃的功效。

色、香、味、形、养在此菜品上体现得淋漓尽致，既突出了鲜美本味又增强了香味和口感，并且造型美观，配上西兰花起到了荤素搭配的效果，从人体营养学的角度讲又起到营养素均衡的作用。

### 老醋蛰头

海蛰含有人体需要的多种营养成分，尤其含有人们饮食中所缺的碘，是一种重要的营养食品。海蛰具有清热，化痰，消积，通便之功效，用于阴虚肺燥、高血压、痰热咳嗽、哮喘、癆瘵痰核、食积痞胀、大便燥结等症。老醋蛰头是一道口感香脆的海鲜菜肴。

### 石锅黄花鱼

威海渔民自古以打鱼为生，流传下许多传统的做鱼方法。石锅黄花鱼更是当地不可不品的美食之一。此菜肴肉质鲜嫩，鲜香可口，搭配玉米饼，唇齿留香，渔家风味十足！

黄花鱼营养丰富，蛋白质含量高，钙、磷、铁、碘等无机盐含量也很高，且鱼肉组织柔软，宜于消化吸收。鱼和豆腐二者搭配不仅美味，还可取长补短，具有营养互补的作用，对于人体吸收各种营养能起到更大的促进作用；另外，黄花鱼具有降低胆固醇的作用，对于冠心病和脑梗塞的防治很有帮助。



石锅黄花鱼 by 好客山东





## 渔家阿婆炖海参

选用威海当地深海野生刺参作为主要原料，海参软糯，汤汁醇香，味道鲜美，营养丰富。用农家散养的跑山鸡配上野生的榛蘑和干香菇，经精心加工后装入砂锅用小火慢炖1小时，至汤浓味香后，加入煨制好的刺参，配上时令小白菜、粉条，调味而成。此菜中所用的所有原料营养价值都很高，搭配在一起烹制充分发挥了营养的互补作用，经常食用可增强机体的免疫力，有很好的食疗作用，非常适宜于老人、儿童以及体质虚弱的人食用。



渔家阿婆炖海参 by 李娜



酸辣乌龟蛋 by 又见炊烟



手撕鲅鱼 by Mitang



捞汁巴蛸 by 超时空游侠

## 酸辣乌龟蛋

据清朝康熙五十四年《日照县志》载：“乌贼鱼口中有蛋，属海中八珍之一。”系因其营养丰富，味道鲜美，有冬食驱寒、夏食解热之功效，且富含人体必须的多种微量元素，因此至清末，乌龟蛋一直列为贡品。乌龟蛋即墨鱼卵，呈椭圆形，外面裹着一层半透明的薄皮（脂皮），含有大量蛋白质，产于山东沿海，一向被视为海味珍品。将鸡清汤和乌龟蛋加料酒、姜汁、盐，用旺火烧开，再放入醋和胡椒粉，即可鲜甜无比。

此汤看不到酸辣食材，把乌龟蛋散开，汤头清澈见底，令人惊艳。酸味取自天然食材，入味即被滤去，而辣味则是用黑胡椒溶于汤中，消融即化。所以汤看似清水，却口味醇厚，酸辣味浓。此在自清朝开始就是国宴菜，现流传于市。此汤鲜香开胃，并具有开胃利水、滋补之功效。

## 手撕鲅鱼

手撕鲅鱼是威海的名吃。鲅鱼以鱼虾为食，身体肥满，是一种经济价值较高的海产优质鱼。蓝点鲅鱼肉质坚实、肉成蒜瓣状，色泽微红、味鲜美，肉质鲜嫩洁白，糯软鲜爽，营养丰富，鲅鱼尾味道尤佳。鲅鱼肉中含丰富的蛋白质、脂肪、钙、磷，还含有多种维生素。鲅鱼还具有提神和防衰老的作用，富含DHA和大量的氨基酸。鲅鱼肉多刺少，老少吃起方便。

## 凤爪炖鲍鱼

这是一道典型胶东菜，注重保持菜品的原汁原味，鲍鱼醇香、鸡汤浓郁、口感适中、鲜醇味美。鸡爪中进入鲍鱼的香味，浑然天成，口味鲜醇，两种食材巧妙地搭配成不可多得的美味佳肴。此菜有很高的营养价值。鲍鱼性平、味干咸，含有丰富的蛋白质和钙、铁、碘和维生素A等营养元素，是一种补而不燥的海产品。凤爪富含谷氨酸、胶原蛋白和钙质，软化血管、美容调气。



凤爪炖鲍鱼 by 大众网

## 推荐餐馆 · RESTAURANT

### 吴府一块豆腐

这店有自己的特色，每道菜都跟豆腐有关。进门落座先上壶热豆浆，味道鲜浓。这家店专门做豆腐的，环境古色古香，木质方桌和长条板凳。菜名有点意思，比如“不算菜”。特色菜是“一块豆腐”：一块豆腐，一碟肉酱，一碟辣酱，一碟小葱菜。肉酱就着葱，加上滑嫩的豆腐，香到极点。豆腐又嫩有软，入口感觉极佳，且量大，得众多好评。

人均消费：40元

地址：海滨中路26号旅游局斜对面

电话：0631-5339991

### 烤肉庄园

威海是距离韩国最近的城市，因此遍布威海的韩国餐馆，也是威海餐饮的一大特色。光明路是威海的韩国美食街。此店就在这条街上。这里的餐具都是韩国特色，坐着榻榻米吃韩国菜别有一番情趣。传闻这里的烤肉挺好吃的，石锅拌饭和蔬菜拌饭也不错。炸鱿鱼圈最赞，蘸了番茄酱别有一番风味。这店的牛尾汤里面有完整的一根牛尾，放上胡椒和盐喝起来很美味，牛尾是沾特别的酱料吃的。在这里的菜都很有正宗的韩国味道。

人均消费：70元

地址：环翠区光明路44号

电话：0631-5238667

### 神龟馅饼

“神龟馅饼”是当地的品牌连锁店，很多当地人经常光顾，人气很旺。环境还可以，属于中式快餐，对于旅客来说，可以很方便解决吃饭问题的好地方，比较卫生，而且味道也很不错。这里的菜是用秤称的，不会缺斤短两。有很丰富的各种粥和小菜，牛肉、三鲜、葱油煎饼，糯米糕等等很不错的，油条也很有嚼劲，价格合适。这里的牛肉馅饼备受好评。

人均消费：20元

地址：环翠区古陌路8号

### 家乐烧烤

本地人非常爱吃的烧烤店，性价比高，旅游去吃非常合适。招牌菜是烤扇贝，烤蛤、海鲜疙瘩汤、烤馒头等备受好评，有种内地吃不到的味道。鲜脆的烤海肠和烤鱼，美味而无腥味。服务周到热情，客源较多，要是饭点去等菜的时间可能较长。服务员态度热情周到，会推荐时令海鲜，也会及时提醒点多了之类的。各类菜品品种繁多，愿意吃什么就吃什么。

人均消费：50元

地址：威海市纪念路19号，威海市政府东侧

电话：0631-5214857

### 净雅鲍翅皇

这是一家高档餐厅，来这里每个人要点一道主菜，鲍翅燕或者精品牛排系列从388元到588元。送小菜，酱猪蹄、老虎菜、拌瑶柱、腌疙瘩等等。送饺子一份，虾仁饺或素饺，炆锅面一小碗，水果一份。价格不菲，但却物有所值，味道确实非常正。

人均消费：350元

地址：古寨东路，近世昌大道

电话：0631-5813999

### 鲁苑餐厅

位于市中心繁华商业区，威海市第一家四星级旅游饭店，交通便利，地理位置优越。饭店拥有各类客房200间及风格各异的餐厅30个，荟萃鲁、粤、川、韩、日、西餐等中西风味名吃，有“吃在威海卫”的美誉，并被业内人士誉为“中华河豚第一家”。

人均消费：150元

地址：环翠区海港路82号威海卫大厦2楼

电话：0631-5285888

## 住宿 · LODGING

威海三面朝海，空气那是没的说。很多想移居海边的人都会考虑威海这座美丽的城市。除了感受到碧海蓝天之外，行走在大街上或公园里，感觉威海的空气很清香；居住在这里，感觉幸福指数很高。如果能够来威海住一下海景房，那是相当不错的享受。

威海的空气清香，来自于独特的地理环境。威海可以说是山在海中，城在山中，楼在树中，人在绿中。这也是威海备受喜欢的理由。威海的空气清香，还来自于优美的绿化美化。威海市明确规定，新建小区的绿化率必须达到50%，这是其他城市望尘莫及的。爱威海的碧海蓝天，爱威海的绿树红瓦，更爱威海的清香空气。

### 威海金海湾国际饭店

威海金海湾国际饭店依山傍海，风景秀丽，前接威海国际海水浴场，背靠高尔夫球场。拥有自己的海水浴场和海上栈桥，是威海地区唯一的5星级旅游涉外酒店。这里集欧式建筑经典与现代设计于一体。拥有高档商务房和国际会议中心。餐厅荟萃中、日、韩美食，康乐设施完备，服务周全，是理想的下榻之选。

价格：680元/间

地址：威海市火炬高技术产业开发区北环海路128号

电话：0631-5688777



金海湾国际饭店 by arghavan8581

### 音威塞堡艺术客栈

这是一家很有感觉的客栈，坐落在威海最美亲海地段，与国际海水浴场的绵细海滩仅一路之隔！一楼是挂满油画的小酒吧，这里搞了个文化公社，巨大的LOGO配着现代派的油画，很够味。室外有种满时蔬的小菜园，除了有海鲜烧烤还有个大大舞台，那个大舞台经常有人上面唱歌。沐浴着海风放声歌唱，纵情跳舞，吃着烧烤，喝着冰啤酒，这样夏天的假期会相当给力。客栈的老板歌唱得非常好，跟他聊天会很有趣。住宿条件不错，让你觉得像住在自己家。

价格：120元/标间

地址：环翠区北环海路216号（近国际海水浴场）

电话：0631-5622999



音威塞堡 by 麟潜羽翔悟空

### 威海无花果客栈

威海无花果客栈毗邻威海国际海水浴场，位置优越，景致秀美。客栈设有豪华海景房、日式榻榻米等多种房型，供不同需求人士选择入住，客房时尚简约，设施齐全完善，装修新颖现代，人性化服务更让宾客享受家的温暖惬意，是旅游、休闲、度假人士的理想休憩之所。温馨提示：客栈不可刷卡结账。

价格：360元/间

地址：威海市高新区国际海水浴场北环海路198号

电话：0631-5622999



无花果客栈 by carmenliu

### 威海小也青年旅社

小也客栈位于威海的市中心，及其具有雅韵，以安全、卫生、环保、舒适为理念，为广大旅客朋友们打造一个家外的家。里面的设置古朴雅致，给人一种耳目一新、完全不同的感觉。这里是大家对于美好生活的想象。在威海，小也青年旅舍能为你提供一张床，几杯酒，也许还有一些朋友。除了提供一张干净的床之外，还有一个家庭化的吧，有书、有酒、有电影，让每一位寄居这里的旅行者都能感受有朋友的快乐。

这里是各地背包行者的休憩家园，是威海最具特色的背包客栈；它交通便利，古朴休闲，感觉温馨宜人。驴友聚集，闹中取静，提供咖啡、柔软沙发、免费上网及友善的员工，并且她们在尽自己最大的努力使你在威海过得舒服。定位为半自助性质的背包客栈，住在这里的都是旅行爱好者，拥有最实用的旅游信息和美食情报。

价格：60元/床

地址：山东省威海市新威路32号五楼

电话：0631-3661234



起居室 by 小也青旅



## 购物 · SHOPPING

## 特产 · SPECIALTY

在威海，想带几件别致的小礼物回家送人，不愁找不到地方。如要买海鲜，要新鲜便宜而种类繁多的，去海产品交易市场最好；也可去干货市场。在以商业大厦、友谊批发市场、百姓自选商场、家电城为中心的三角花园批发零售购物带，可以买到像胶东花生、威海苹果、各色海鲜以及各种威海特色的工艺品，价格也较市中心便宜，但在批发市场买东西要格外注意产品质量，也要做好杀价的心理准备。

因威海最近韩国，这里随处可见韩国货。韩国服装城和韩国名品城(原商业大厦)在国内享有较高的知名度。不过近些年，受市场因素的影响，在威海出现了很多假冒伪劣产品，比如钱包、手带，甚至衣服等其实都不是韩国生产的，游客购买时最重要的是认准产品的质量，看好款式是否适合自己，要维护自己的正当利益。

### 威海海参

威海的海参属于刺参，在海参中，刺参为上品。海参味道鲜美，食而不腻，营养价值丰富，是海中八珍之一，数百年来，一直是宴席上的珍品。而威海沿海岩礁众多，海藻茂密，所产海参个个肉质肥厚，鲜嫩可口，富含营养价值。



威海海参 by 风静人寒

目前，我国可供食用的海参有20多种，刺参为上品。海参体近圆柱形，两端钝圆，多为灰黑色或黄褐色，含有多种人体所需的氨基酸，成参体长为20-40厘米。一般海参市场价为400元/公斤，上品也有700-1000元1/公斤的。

### 威海对虾

威海地处山东半岛东部，沿岸各大海湾均是对虾洄游、繁衍、栖息的场所，因此具有得天独厚的捕捞和养殖条件。鲜对虾体色青中衬碧，玲珑剔透。熟后通体橙红，如珊瑚雕就，观之色艳悦目，食之鲜美异常为虾类上品。威海地处山东半岛东部，沿岸各大海湾均是对虾洄游、繁衍、栖息的场所，因此具有得天独厚的捕捞和养殖条件。鲜对虾体色青中衬碧，玲珑剔透。熟后通体橙红，为虾类上品。种类主要分为：春虾和秋虾。春虾价格120元左右1斤，秋虾价格为60元左右一斤。

### 鹰爪虾

威海是高产海区。鹰爪虾喜欢栖息在近海泥沙海底，昼伏夜出。是一种中型经济虾类。鲜食可清蒸、油炸，还可包水饺、做汤，色味俱佳。除鲜食还可加工成海米。产于荣成市龙须岛镇沿海的龙须海米，虾仁体完整，前面色鲜美，驰名中外，素有“龙须金钩”之称。

### 威海扇贝

威海扇贝主要是栉孔扇，其肉汁细嫩、营养丰富，味道鲜美，蛋白质含量达到60%，比鸡蛋高四倍。威海市内各大海鲜馆均能吃到。

### 小黄鱼

黄鱼有大小黄鱼之分，二者和带鱼一起被称为中国三大海产。小黄鱼体小而鳞片大，嘴尖，主要分布在渤海、黄海和东海，肉嫩且多，肉呈蒜瓣状，刺少，味鲜美。黄鱼含有丰富的蛋白质、矿物质和维生素，对人体有很好的补益作用，对体质虚弱和中老年人来说，食用黄鱼会收到很好的食疗效果。但黄鱼是发物，哮喘病人和过敏体质的人应慎食。

### 海鲜干货

鱿鱼干，烤鱼片等等。一般购物华联商厦一楼超市了，东西还算全，价格还可以。或者到专门的海产品专卖店。

### 威海苹果

威海地处山东半岛东端，气候及地理环境都非常适合苹果生长，有利于苹果的糖份积淀和上色，从而形成威海苹果特有的色、型、味、质，具有酸、甜、香、脆等特点。主要品种有：小国光、青香蕉、红星、金帅等，其中以晚熟品种小国光最为著名，通常1.2-2元每斤。

### 荣成黄桃

荣成黄桃具有果大、肉厚、色黄、耐贮藏等特点。营养丰富，是人体营养需要和保健，价值较高的果品。另外，荣成黄桃加工制成的糖水黄桃罐头，果块整齐、汁液浓稠清晰、便于携带。

### 乳山阳梨

乳山阳梨又叫巴梨、葫芦梨，成熟时呈黄色或黄绿色，收获后要存放几天(叫后熟)方可食用。1900年乳山上册人丁书方，从美国人约翰手里买了140棵梨树苗，栽培在村中。5年后梨树开始结果，因没经验大多遭虫害，但所剩无几的果实，看上去形状特别，吃起来香甜爽口。第二年，威海因找不到合适的特产给朝廷上贡，听说乳山有种梨很好，如获至宝，问此梨叫什么名字，丁书方随口说叫“洋梨”，威海因此梨产于上册，定名为“册梨”。后被慈禧太后封为“天下第一梨”。

### 绒毛玩具

威海绒毛玩具世界著名，主要产品分为毛绒玩具、布绒玩具、圣诞礼品、木制玩具、搪塑玩具五大系列五千多个品种，销往德国、荷兰、美国、韩国、日本及香港等世界各地。威海百货大楼、华联商厦等综合大商场均有出售，价格从几十元到上百元不等。

### 山花地毯

花地毯花色繁多，制作精美，特别是编织提花地毯和簇绒工艺地毯，风格融贯中西，片剪细腻传神，是一种高品位，有艺术欣赏价值的地毯精品，深受中外用户的喜爱。

### 锡镶茶具

威海锡镶茶具已有近百年的历史，它是用宜兴紫砂陶为壶料，将锡锻打、镂雕、镶嵌、抛光，经十几道工序，精制成工艺品。威海锡镶茶具，镶饰部位讲究，锡片图案美观，图案有“八仙过海”、“龙凤呈祥”、“松鹤延年”等。每套茶具根据容积和锡镶的工艺200至上千元不等。



锡镶茶具 by Wangzhuqing2012

## 推荐商店 · RECOMMENDED SHOP

### 威海百货大楼

威海百货大楼位于威海市新威路64号，地处威海市中心地段，距离威海市长途汽车站、海港客运站仅百米之遥，也是市区绝大多数公交客车的终点站。大楼经营商品品种齐全，包括锡镶茶具、绒毛玩具等特产，是威海市经营时间最长的老字号大型商场，市内可乘坐5、15路公交车前往。

### 海港大厦

海港大厦位于海滨北路9号，16路车终点站，距威海港仅200米，海滨路繁华地段，交通便利。海港大厦是威海著名的韩国城，大厦内商品以韩国商品或防韩国商品为主，品种齐全，不过在此地购买商品时要注意产品质量，会讲价。

## 实用信息 · INFORMATION

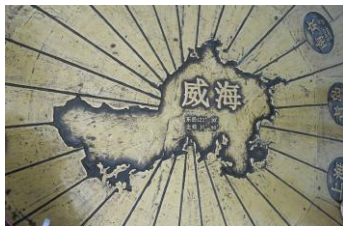
### 旅游信息

威海旅游免费服务热线：(0631)12301

#### 威海旅游局

地址：威海市海滨中路26号

电话：(0631)5313343



威海地图罗盘 by 溜达君

### 医院

#### 威海市立医院

地址：威海市环翠区和平路70号

电话：(0631)5287508

#### 威海卫人民医院

地址：威海市环翠区青岛北路70号

电话：(0631)5322768

#### 解放军404医院

地址：威海市宝泉路8号

电话：(0631)5344120



### 邮局

#### 威海市邮政局光明邮电支局

地址：威海市文化东路29-7号

电话：(0631)5217300

#### 威海市邮政局海滨路邮电支局

地址：威海市海滨中路5-4号

电话：(0631)5321241

### 上网

威海无线网络普及率不是太高，但一些比较好的旅店、餐厅都会提供WIFI服务。网吧则是密密麻麻的分布于市区各个角落。

### 银行

各大银行机构在威海都有储蓄所及ATM业务，零星分布于这个城市的各个角落，相当方便。旅行在外，大家注意保管好自己的随身财物！



午后沙滩的船 by 度小游

## 推荐行程 · SCHEDULE

威海不大，玩个2-3天基本足够。如果有时间的朋友能在这个宜居城市住上一段时间，当然更惬意。

在海滨之城，去沙滩踏海浪听海是必须的，吃海鲜也是必须的，收获一份美丽的心情，也是必须的！

## 夏日惬意海滩三日游

### D1 环翠楼公园-影视文化城-国际海水浴场

登上环翠楼放眼远眺，整个威海市貌尽收眼底，来与威海来第一个美丽的拥抱。去影视文化城采景、拍拍照，然后，就去海水浴场，放开地去玩吧！

### D2 甲午战争博物馆-刘公岛森林公园-刘公庙

去博物馆看看这座城的前世今生，看看当年的水师舰炮，看看我们祖国母亲承受过的那些伤痕，或许是对现在商品经济社会浮躁人心的一种无害的撞击。

### D3 成头山-始皇庙-乳山银滩旅游度假区

去“天的尽头”感受亚细亚最先升起的太阳，借着峥嵘峭壁下的惊涛骇浪中，感受秦始皇当年的气势恢宏，然后去柔软的沙滩享受短暂假期最后的美好时光。



威海沙滩的歌声 by 林启万

## 冬日泡温泉赏天鹅二日游

### D1 威海汤泊温泉-成头山

在寒冬到来之际，来威海泡个天然温泉，好好的犒赏自己这一年来的辛勤劳作，洗去积累的疲惫。然后去往成头山，冬日的“天尽头”另有一番说不清道不尽的恢弘气派。如果不怕冷，那就在这里迎接中国最早的日出吧。

### D2 荣成天鹅湖 / 烟墩角天鹅村

每年十一月至来年三月间，总有数千只野生大天鹅从遥远的西伯利亚飞到这个依山傍海、景色秀丽的地方越冬。由于人们自觉的爱鸟护鸟，天鹅也与村民建立了浓厚的感情，二者和谐相处，海滩也由此多了一道亮丽的风景线，为美丽的海湾凭添了无限生机，吸引了众多的专业摄影人和业余摄影发烧友，纷至沓来。



天鹅戏水 by lioner123

## 更多路线 · OPTIONS

### 青岛 · QINGDAO



青岛老建筑 by sissi

黄海之滨的明珠，万国建筑的经典，啤酒飘香的名城，对外开放的热土。青岛，一个充满浪漫气息的城市，融合了山与海的神韵，她的美无与伦比，是一副独特的海上都市画卷。而唯有来青岛了，你才知道什么是“红瓦绿树，碧海蓝天”。在这里，穿梭于优美的青岛老巷，在潮湿的海风中静静发呆，看暴怒的浪花拍打礁石，感受欧式建筑那恍惚的温柔，时光不知不觉中、悄悄的老去。

## 景点 · SIGHTS

### 栈桥

栈桥是青岛的象征，不到栈桥，枉来青岛。全长四百余米，尽头回澜阁熠熠生辉。第六海水浴场环绕周围，涨潮时，惊涛拍岸，激起簇簇雪白浪花，引来无数游人观看；潮退后，赭色岩礁和金色沙滩露出水面，海滩上满是赶海拾贝的游人。每逢风平浪静之时，成千上万只海鸥自由地翱翔，使美丽的青岛湾充满了勃勃生机。

地址：市南区太平路12号（火车站旁，从火车站可步行前往）



栈桥 by sissi

### 五四广场

五四广场是新青岛的象征，标志性雕塑“五月的风”以螺旋上升的风的造型和火红的色彩，充分体现了“五四运动”反帝反封建的爱国主义基调和张扬腾升的民族力量。对面海中有可喷高百米的水中喷泉，整个景区的氛围显得宁静典雅、舒适祥和。

地址：市南区东海西路（市政府附近）

### 八大关

十条幽静清凉的大路纵横其间，汇聚了俄、英、法、德、美、丹麦、希腊、西班牙、瑞士、日本等20多个国家的各式建筑风格，故有“万国建筑博览会”之称。免费开放。

地址：市南区汇泉角东部

### 奥帆中心

这里是“帆船之都”的名片，2008年奥运会和残奥会帆船比赛在这里举行。这里原是北海船厂旧址，奥运会的到来让这里改换新颜，长长的堤坝，洁白的灯塔，平静的港湾，在这里有一份属于你的感动。特别提示：奥帆中心的夜景非常非常美！全天免费开放，重大赛事除外。

地址：市南区燕儿岛路1号



童话世界 by 度小游



## 青岛国际啤酒城

青岛国际啤酒城是亚洲最大的国际啤酒都会，一年一度的青岛国际啤酒节的举行地。内有万人广场，是国际啤酒节永久性节庆活动场所。广场宽阔的草坪上，设有露天舞台和数千个座椅。由广场通向各区的道路全部以彩色大理石镶砌。广场南侧为啤酒官区，两座大型建筑造型奇特。这里平时就游人不断，节庆期间，美食娱乐、饮酒大赛、时装表演等活动缤纷纷呈，人流如潮。在首席食府内，啤酒厂家还专设微型啤酒生产线，游人在品尝生产线酿制的生纯啤酒时，还可观赏啤酒生产全过程。北侧的游园中广植名花奇树，并以雕塑点缀其中。东西两侧为啤酒博览区，布满啤酒街市，来自国内外的名牌啤酒及美食荟萃于此，深得游人青睐。青岛国际啤酒城已建成大型游乐世界。

**门票：**啤酒节期间（每年8月）白天10元，晚上20元

**地址：**青岛市崂山区香港东路



世界啤酒博览 by 啊吉

## 到达与离开 · GETTING THERE & AWAY

### 飞机

青岛流亭机场是国内干线机场，位于青岛市北部，离市中心约23公里，航线四通八达，已开通多条国际国内航线。流亭机场与火车站合作，联手“零换乘”，机场2号线往返火车站，在机场也有火车票售票大厅。机场大巴有四条线，穿梭于市区各个点，票价20元/人。从机场到市区打车价格为60元左右。

### 火车

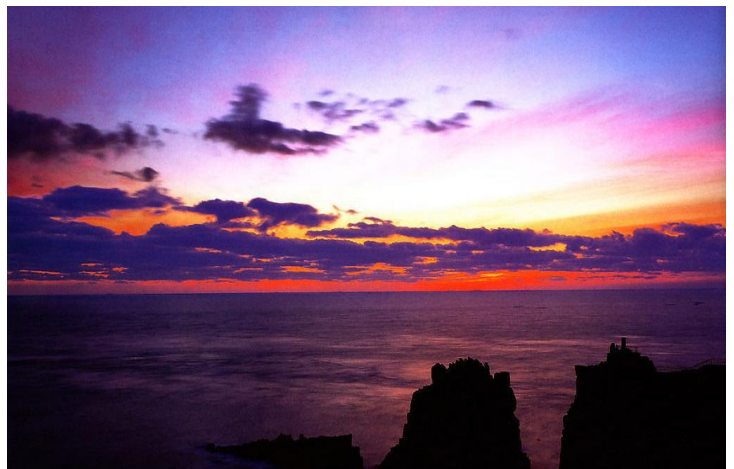
青岛火车站位于栈桥附近的泰安路2号。每天有到发北上广、济南、烟台、泰山、菏泽、武昌、南昌、徐州、郑州、西安、朗州、西宁、成都、太原、丹东、通化等地的列车。市区多路公交可到火车站，交通便利。火车站有东、西两个售票厅。东售票厅面向火车站广场，人较多；西售票厅人数相对较少，能节省排队时间。

### 长途汽车

青岛有很多长途客运站。如青岛长途汽车站总站（0532-83773833）、火车站长途联运汽车站（0532-82676842）、青岛市旅游长途汽车站（400-6916916）、天津路长途汽车站（0532-86661961）、沧口长途汽车站（0532-87977111）等等。

### 轮渡

青岛港客运站位于新疆路6号，市内多班公交能到达。青岛水运有两条国际客运航线，常年开船。每周一、二、四、五的16:00发往韩国仁川；没周二、五16:00发往日本下关。国内有多条航线，到大连、威海等港口也有航线。



海上霞光 by 度小游

## 住宿 · LODGING

火车站附近的住宿交通便利、价格适中；海边的酒店宾馆可以感受夜晚的海风，但一般价格比较贵点。青岛台东附近的宾馆比较好，实惠，环境不错，交通也很方便，周围有台东商业步行街、登州路啤酒街，天幕城，威海路步行街，还有很多岛城市民经常光顾小啤酒屋，去崂山、五四广场、奥帆中心、火车站的公交也很便利。

## 美食 · EATING

青岛有众多的美食街，云霄路中苑美食街、登州路啤酒街、劈柴院，台东商圈、崂山区大麦岛路都是美食云集之地。

### 流亭猪蹄

“天下猪蹄、惟有复盛”，复盛流亭猪蹄，口感软嫩，汁浓汤稠，看着就让人食指大动。属机场路复兴酒店的流亭猪蹄最为正宗，不过超市也有真空包装的售卖，可以份回去让家里人尝尝。

### 大虾烧白菜

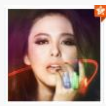
大虾烧白菜是经典的青岛菜，属于很常见的家常菜。新鲜大白菜本身的清香吸收了大虾的鲜味，入口留香，虾新鲜、肉质密、味微甜，白菜则十分入味。

### 青岛扎啤

它与鲜啤有别，英文名为Draftbeer，中国人取其谐音称之为“扎啤”。其全称应为“重加二氧化碳冰镇啤酒”。它不仅含有丰富的超饱和二氧化碳，而且能达到啤酒的最佳饮用温度10摄氏度，因而保证了啤酒100%新鲜，口感更爽，成为啤酒百花园中一朵新的奇葩！



人鱼帝国 by brant9527



杨茜茜sissi

记得有博友跟我说过，青岛最有魅力的地方就是海边，什么也不想，放下生活中的一切，就这样静静的思考，听时间在你的生命中流过~~~

——《sissi姐妹俩的青岛4日游~爆详细青岛慢生活》



## 烟台 · YANTAI



海天一线 by 645927723

光着脚丫踏在金色沙滩上，任细浪拂过脚背；登阁远眺，那仙境一般的烟台如梦如幻。烟台被授予“最佳中国魅力城市”桂冠。闻名于世的蓬莱仙境——海市蜃楼肯定会给你流连忘返。爱在烟台，难以离开。

## 景点 · SIGHTS

### 长岛

长岛是被誉为“海上仙山”的美丽群岛，她具备一切旅游所需要的元素。这里每座岛屿都如同一颗宝石，而每颗宝石都独具特色光芒，它们汇聚一起则是长岛。长岛是我国海市蜃楼出现最频繁的区域，主要是夏天七八月的雨后出现。不提那海鸥与落霞齐飞的壮观，做一回渔民就能体验长岛的快乐。长岛的“渔家乐”很有特色，吃住都在渔家，海上活动也靠渔家安排。

**门票：**150元通票，岛上6个景区

**航班：**蓬莱至长岛7海里，每天白天有多班航班，单程船票23元。

### 蓬莱阁

烟台因有蓬莱而闻名天下，蓬莱素来被称为“人间仙境”，这里有关于“八仙过海”的美丽传说。相传蓬莱阁是神仙居住的地方，秦皇汉武帝都曾来求仙访药。置身蓬莱阁，从上往下俯瞰，有凌风飘然之感。

**门票：**140元

**地址：**蓬莱市迎宾路7号

**电话：**0535-5621111



长岛 by 跑蚂蚁

## 到达与离开 · GETTING THERE & AWAY

### 飞机

**机场：**烟台莱山机场

**地址：**烟台市莱山区空港路

**电话：**0535-6253777

### 铁路

**烟台火车站**

**地址：**烟台市芝罘区北马路135号

**问询电话：**0531-12306 95105105

### 水运

**烟台港客轮总公司：**烟台-大连的客轮每天12班

**地址：**海港路烟台火车站对面

**电话：**0535-6506666



定格飞翔 by 跑蚂蚁

## 住宿 · LODGING

烟台作为国内新兴的旅游城市，住宿行业发展迅速，目前旅店如雨后春笋般多了起来。烟台市中心区、海水浴场区都有很多酒店宾馆，标准间通常为200-400元/晚，而蓬莱和长岛的渔家乐则相对比较便宜，包食宿大概每人70元/天。

## 美食 · EATING

### 烟台焖子

说起烟台焖子的来历，相传一百多年前，有门氏两兄弟来烟台晒粉条，有一次刚将粉胚做好，遇上了连阴天，粉条晒不成，粉胚要酸坏，情急之下，门氏兄弟将乡亲们请来用油煎粉胚，加蒜拌着吃，大家异口同声说好吃，有风味。于是便帮门氏兄弟支锅立灶煎粉胚卖，人们都说好吃，但问此食品叫什么名，谁也说不出来。其中一智者认为此品是门氏兄弟所创，又用油煎焖，就脱口而出叫“焖子”。

### 蓬莱卤驴肉

卤驴肉色红、透明，溢香扑鼻，鲜嫩爽口，为下酒佳肴。相传清咸丰年蓬莱城南门外黄开基首创，三代专擅，在上海、营口、烟台等地开店经营，颇具名声，享有“蓬莱卤驴肉，天下无敌手”之誉。色红、透明，溢香扑鼻，鲜嫩爽口，为下酒佳肴。城乡饭店、餐馆及农贸市场等地方多有销售。



人间仙境 by 番茄嫂子

## 背景 · BACKGROUND

## 地理气候 · ENVIRONMENT

威海市位于山东省胶北断块隆起的东端，其南侧与胶莱拗陷的东部边缘接壤。地处中纬度，属于北温带季风型大陆性气候，四季变化和季风进退都较明显。与同纬度的内陆地区相比，具有雨水丰富、年温适中、气候温和的特点。另外，受海洋的调节作用，又具有春冷、夏凉、秋暖、冬温，昼夜温差小、无霜期长、大风多和湿度大等海洋性气候特点。全市历年平均气温11.9℃，历年平均降水量730.2毫米，历年平均日照时数2538.2小时。威海是中国大陆沿海距韩国最近的城市。

威海风光秀美，四季分明，依山傍海，是旅游避暑胜地。2003年威海被授予联合国人居奖，被认为是世界上最适合人类居住的城市之一。

## 历史 · HISTORY

威海市历史悠久。早在新石器时代，就有人类在此生息繁衍。公元前221年，秦始皇统一六国，实行郡县制，今市境先属齐郡，后属胶东郡，为腓县地。三国时期，境内属魏东莱郡地，设昌阳县。

直到明洪武期间，为防倭寇侵扰，析辛汪都三里置威海卫，名寓“威震东海”之义。“卫治极山东之东，三面环海，一城负山，形胜险要甲于天下，盖海防一重地也”。威海之名从此始兴。威海即由此而来。

中日甲午战争后，被日本占领。三年后被英国强租。民国时期收回，后又沦为日军殖民地。抗日战争结束后收复，设立威海市，属胶东行署。

清光绪开始在此设水师提督署，驻水雷营，置制造所和水师学堂，新筑炮台多座，成为海防要塞和北洋海军基地。甲午中日战争中，北洋舰队腹背受敌，全军覆没，威海失陷。

威海现为中国人民解放军海军基地。

## 民族 · NATION

威海市人少数民族相当多。有47个民族：汉族、朝鲜族、满族、佤族、蒙古族、回族、拉祜族、白族、傣族、苗族、土家族、彝族、侗族、藏族、维吾尔族、壮族、布依族、瑶族、哈尼族、哈萨克族、黎族、傈僳族、畲族、高山族、水族、纳西族、景颇族、柯尔克孜族、土族、达斡尔族、仫佬族、羌族、布朗族、毛南族、仡佬族、锡伯族、普米族、塔吉克族、怒族、乌孜别克族、俄罗斯族、鄂温克族、德昂族、独龙族、鄂伦春族、赫哲族、珞巴族。全市有少数民族46个，2.92万人。



海滨路骑行 by 林启万

## 节日 · FESTIVAL

### 威海国际钓鱼节

举办日期：10月上旬

主要活动：每年金秋季节，各地的钓鱼发烧友纷纷汇聚威海，海水舟钓、矶钓、淡水抛杆钓等各类赛事，花样繁多。是国内举办的最大规模的海水、淡水同时开赛的国际钓鱼比赛。

### 荣成国际渔民节

举办日期：7月23-26日，三年一度 举办地：石岛

一个国际性的民间传统节日活动，由历史悠久的谷雨节变更而来。节日时，中国、日本、韩国等国家的渔民，不约而同，在各自国家，以自己民族独特的风俗习惯，人山人海，载歌载舞，隆重庆祝。既有传统的祭海和划船、钓鱼、织网、水产加工比赛，又有商品土特产品展览和经贸洽谈，还有一系列灯展、花展、书画展、文艺晚会等活动。

### 荣成谷雨节

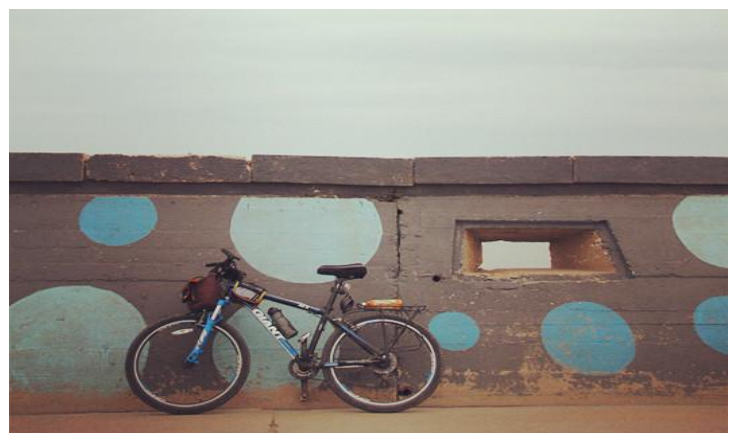
举办日期：4月20日或21(谷雨日)，举办地：石岛等沿海村镇码头

二十四节气中的“谷雨”，标志着渔民一年一度的海上生产的正式开始。为了祈求平安、预祝丰收，渔民出海之前都要举行隆重而盛大的仪式，虔诚地向海神献祭。渔民过谷雨节至少有两千多年的历史。庆祝活动分三天，第一天请神，到海神庙接神回家过谷雨节；第二天举行祭海、祭船活动；第三天就是渔民欢聚一堂的日子。

### 文登昆嵛山会

举办日期：5月20日-22日，举办地：文登

主要活动：届时，在圣水观景区将推出民间艺术表演、道教全真寻根游、书法石刻文化研修、经贸洽谈等活动，每年都吸引数百名日本、韩国、加拿大、香港、台湾等国家和地区的中外来宾参加盛会。



行走威海 by 奕帆



## 跟着它们去旅行 · TRAVEL WITH THEM

### 电影 · MOVIE



#### 甲午风云

The Naval Battle of 1894

1894年，蓄谋侵华已久的日军在中国领海内肆意制造事端，昏庸胆小的西太后为息事宁人，委派北洋大臣李鸿章（王秋颖）及其亲信、“济远”号管带方伯谦（周文彬）等人去与日军讲和，傲慢无礼的日军却将中国商船击落。以“致远”号管带邓世昌（李默然）为代表的爱国官兵两次请命同日军作战，李鸿章均拒绝，并借邓世昌揭露方伯谦渎职之机将其革职。

日军不宣而战，民愤四起，顶不住压力的李鸿章重新启用邓世昌。海战中，贪生怕死的北洋水师右翼总兵刘步蟾（李颀）打错旗号，致使北洋舰队出师失利，旗舰被日军击沉。邓世昌见势立即挂起帅旗，替代旗舰指挥作战，率领“致远”号官兵与日军展开殊死大战，行为可歌可泣。

导演：林农

编剧：希依 / 叶楠 / 陈颖 / 李雄飞

主演：浦克 / 李默然 / 周文彬 / 庞学勤

类型：战争，记录，历史

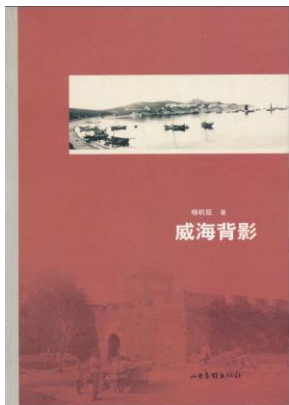
制片国家/地区：中国大陆

语言：汉语普通话

上映日期：1962

片长：101分钟

### 书籍 · BOOK



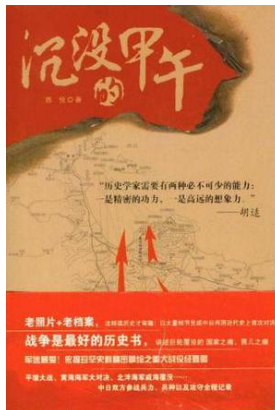
#### 威海背影

作者：杨机臣

故乡，是联系一个人生命和精神的开始与归宿的地方。

提起自己的故乡。不管是孩子还是老人，是在故乡还是漂泊他乡，人们都会有很多的感受和述说，有很多的回忆和思念。

中国山东的威海，对于作家杨机臣来说，似乎就是一个不断言说和写作的主题。



#### 沉没的甲午

作者：陈悦

甲午战争是近代史上一场改变中国命运、影响极为深远的战争。1894年这一年。大清帝国在对日的海陆战场上节节败退，全无招架之功。以往尚能藉余威而勉强维持孤洲强国的表象，及至丧权辱国的《马关条约》的签署，晚清这一纸老虎被全然戳破，列强瓜分的狂潮随之而来。

### 音乐 · MUSIC



#### It's a Beautiful Day

演唱者：Tim McMorris

“阳光和熙，慢慢的爬上你的脸庞。我感觉到那亮光，世间万物都各自欢愉。起床感觉多么美好，今天是为我而存在。生命多么美好，她理应如此...”



#### Young for You

演唱者：Gala

关于理想和坚持，理想谁都有，坚持理想，我不能！！我做不到！！我没有毅力！！我不能9年做同一件事。我认识苏朵的时候他就为了他心中的美好而执著的活着..... 你可以鄙夷他，但你阻挡不了他的绽放！因为他是正在生长的奇迹.....



责任编辑：林启万

顾问介绍

## 林启万

我是夏至出生于北回归线上的男孩，我一定是生于故意。我是太阳之子。



顾问介绍

## 麻豆麦麦

积极乐观的小白羊，爱运动爱美剧，爱旅行，期待Gap Year把脚印印在更远的地方。



顾问介绍

## 米恩karine

南方小姑娘，热爱生活，随性洒脱，喜欢背包旅行，爱上大自然的每一个表情。



**特别感谢** 以下用户的贡献：

yuzhaocong、酥死晨、shoson、飞舟、zhangwang0432、yuzhaocong521、奕帆、跑蚂蚁、阿吉、sissi、lioner123、风静人寒、carmenliu、又见炊烟、溜达君、Mitang、arghavan8581、wangzhuqing2012、myy222、超时空游侠（排名不分先后）

合作伙伴

旅游攻略 <http://www.imlvyou.com>

**你的位置**

期待你的参与：)

