

# 曲阜 · 攻略

第一版

——有朋自远方来，不亦乐乎

10个经典景点

3条经典路线

3位达人精心推荐

9位用户亲身体会





## 曲阜 · 攻略

——有朋自远方来，不亦乐乎

## 关于 · ABOUT



曲阜 by 々v1

曲阜是我国古代伟大的思想家、教育家、儒家学派创始人孔子的故乡。在周代为鲁国都城，这时期的鲁国是曲阜历史上的黄金时期，是当时除周朝东都洛阳外全国文化较发达的城市。1982年曲阜被国务院公布为首批历史文化名城，被西方人士誉为“东方耶路撒冷”，也是世界四大圣城之一。

曲阜地处山东省西南部，四季分明，夏季雨水较多，4月-10月是旅游的最佳季节。曲阜北依泰山，南瞻邹城，东连泗水，西抵兖州，交通便利，距离省会济南也只有135公里。

曲阜，随着近些年经济的发展，由最初的“文化游”逐渐转变为“体验游”如：晨钟暮鼓、祭孔大典、礼仪课等等，让游客可以近距离触碰历史。“有朋自远方来，不亦乐乎”，让我们走进曲阜，感受历史的脉搏。

## 心愿单 · I WANNA.....

### 曲阜那些不可错过的小事

- |   |              |                          |
|---|--------------|--------------------------|
| 1 | 感受晨钟暮鼓，穿越回古代 | <input type="checkbox"/> |
| 2 | 漫步孔府，重温儒家文化  | <input type="checkbox"/> |
| 3 | 观看《杏坛圣梦》     | <input type="checkbox"/> |
| 4 | 品尝正宗熏豆腐      | <input type="checkbox"/> |
| 5 | 探寻神秘的夫子洞     | <input type="checkbox"/> |
| 6 | 感受“勾心斗角”     | <input type="checkbox"/> |

## 目录 · CATALOG

概述	01
亮点	02
有问必答	02
线路推荐	03
景点	04
活动	05
住宿	05
餐饮	06
购物	07
交通	07
实用信息	08
背景	09
跟着他们去旅行	09

## 印象 · IMPRESSION



知道之星就是我

历朝历代皇帝为他刻碑题字，他的庙里金碧辉煌、雕龙柱架金水桥，祭祀他的主殿比供佛祖、菩萨的主殿壮观数倍。他是唯一一个不是皇帝却享受皇帝祭祀规格的人！多少帝王的坟墓遭遇毒手，他的坟墓却完好如初！

——《曲阜三孔（明故城）》



々v1

初印象，这座城很小，我几乎用脚丈量了她的尺度，满目的灰色砖瓦坡屋顶，后来做人力车去孔林时，听一老大爷说，这儿不允许建高层。低低矮矮，不失生活的喧嚣。

——《那座古老而现代的城》



## 亮点 · HIGH LIGHTS

### No.1 漫步孔庙



漫步孔庙 by messiahhan

漫步孔庙，感受千年文化的传承与发展。

### No.2 晨钟暮鼓



晨钟暮鼓 By 向阳花开懒懒的

早晨敲钟，晚上击鼓，再配上明故城开城门等表演，仿佛时光倒流，带我们去体验一把古代生活。

### No.3 勾心斗角



勾心斗角 by huchichi

建筑中的勾心、斗角，映示着御碑亭和大成门的相对位置，似乎也体现了皇权和儒学的相互关系。

## 有问必答 · FAQ

### 问：曲阜最佳旅游时节是什么时候？

曲阜的最佳旅游时间是夏季和秋季。

《杏坛圣梦》将会在夏初开始表演。演员众多，场景宏大。通过一幕幕的展现，展现儒学自先秦至现代的价值演进。观众可以在看表演的过程中重温儒家思想的精髓。

而秋季的曲阜，将迎来盛大的孔子文化节，在这期间，将会有祭祀仪式和许多庆祝表演，让到来的游客大饱眼福。

### 问：到曲阜旅游交通是否便利？

到曲阜出游，交通非常便利。山东省内，可选择大巴车、火车，直达到曲阜。在京沪高铁先周围的城市，可坐高铁到达曲阜东站，转乘K01路公交车到曲阜市内。乘坐飞机出行，若是没有直达济宁，也可选择飞往济南或是徐州，然后转乘大巴车到曲阜。

### 问：曲阜有什么特色景区？

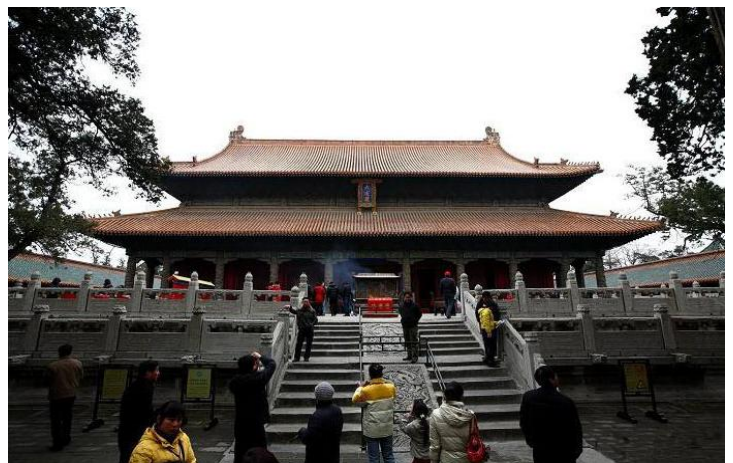
曲阜除了有必游的三孔景区之外，还有孔子六艺城、周公庙、九仙山等景区，若时间充裕，可以选择游览。

游客在游览过程中，要保存好手中的联票，除了是因为三个景点入口查票严格外，持有联票，还可免费参观颜庙、寿丘、少昊陵、周公庙、孟母林，八折票价参观尼山孔庙夫子洞。

### 问：到曲阜旅游需要注意些什么？

曲阜人热情好客，但也免不了有一些商家用热情来迷惑游客，从而牟取暴利。因此，在住宿、购买纪念品时，一定要先砍价，讲好价钱，以免后续带来不必要的麻烦，为旅行添上阴影。

其次，参观三孔时购买联票比较划算，务必保存好票根，因为每个景点的查票都非常严格，而且有些景点出示联票可以免费游览。



大成殿 by yangongzhi



## 线路推荐 · SCHEDULE

### 曲阜轻松二日游

#### D1 孔庙-孔府-颜庙-孔林

孔庙位于曲阜市中心，从曲阜汽车站出来后，可乘坐3路、5路公交车抵达。孔庙历史悠久，许多游客慕名前来祈求学业大成。内存有大量的石碑，游客可聘请导游为其讲解，以了解其中的历史。从孔庙出来，向西50米，即到孔府。孔府为孔子嫡长子孙长期居住的府邸，也是中国封建社会官衙与内宅合一的典型建筑。结束了孔府之行，若想品尝正宗的孔府宴，可到旁边的阙里宾舍就餐。若走经济线路，可到五马祠街，那里也有很多曲阜的特色小吃。

解决了午饭后，可步行至颜庙，参观孔子有名的弟子——颜回的庙宇。之后来到孔林。孔林千百年有一个未解之谜：万树成荫，乌鸦不栖；百草丛生，绝无蛇迹。行走在孔林中，也可试着寻找答案。

#### D2 寿丘、少昊陵-周公庙-孔子六艺城

寿丘少昊陵，这里是黄帝和其子少昊的陵墓。周公庙，曲阜的周公庙是全国三大周公庙之一。这三个景区，只要出示三孔联票，就可免费游玩。

**TIPS** 若是时间充裕，还可前往尼山。尼山是由孔庙、书院和尼山神庙三级建筑组成，是在孔子出生地建起的纪念性建筑。自驾游可以走京台高速公路（日照方向）驶入曲阜枢纽立交，沿曲阜枢纽立交行驶1.3公里后，进入日兰高速，16.6公里后，在尼山/泗水出口处离开。散客可到汽车站，乘坐曲阜至尼山旅游专线

### 济南、泰山、曲阜三日游

#### D1 趵突泉-泉城广场-黑虎泉-芙蓉街-大明湖

济南的旅游景点都集中在市中心，游览起来十分方便，无需坐公交车，全程步行都可到达。

吃过早饭，先抵达济南的标志性景点——趵突泉。泉水清冷，喷涌不息，为旅行注入活力。从趵突泉出来后，往东走就是泉城广场。站在广场上，环顾四周，都能让人感受到欣欣向荣、蓬勃发展的城市脉搏。沿着护城河，穿过回廊曲径，展现在眼前的就是仅次于趵突泉的黑虎泉。黑虎泉泉声粗犷，泉水由石雕兽头口喷出，形似瀑布。观赏过名泉，品尝过泉水后，来到芙蓉街寻觅美食。芙蓉街是济南市的老商业街，也是全国最为著名的小吃街之一，被誉为“齐鲁第一小吃街”。填饱肚子后，可以到大明湖散步消食。登上大明湖背面的汇波楼，四周美景收入眼底。田田荷叶、绿柳成荫、画舫穿行，仿佛置身于一幅巨大的彩色画卷之中。

#### D2 红门-斗母宫-中天门-十八盘-南天门-天街-玉皇顶

济南至泰山的交通很方便，大巴和火车都能在一个小时内到达。

推荐的这条登山路线是泰山最经典的红门路徒步中线，是泰山最主要的登山旅游路线，也是历朝皇帝的登山御道。沿途风景秀丽，传统文化浓郁，能让人更深刻的体会到“登泰山而小天下”。

这条线路也可在晚上十点开始攀登，然后在玉皇顶等待泰山壮观的日出。

#### D3 孔庙-孔府-孔林

三孔是曲阜不可错过的景点，整个行程下来若体力还能跟得上，也可以到颜庙、周公庙或是孔子六艺城转转。

### 曲阜、微山湖、台儿庄三日游

#### D1 孔庙-孔府-孔林

游览三孔，大约需要五个小时的时间，参观完后，可根据自己的情况，游览其他景点。

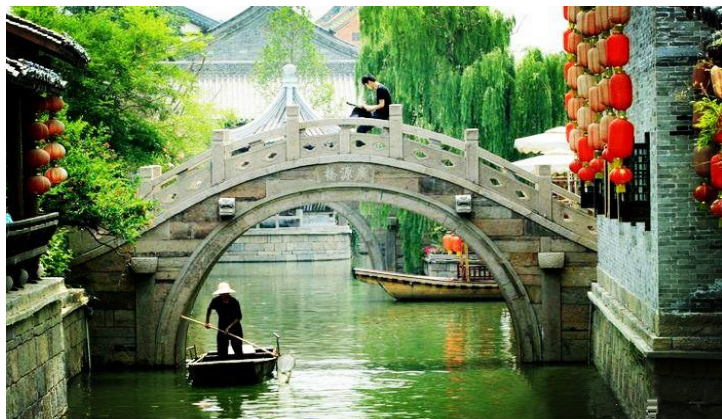
#### D2 微山湖湿地公园

微山湖湿地公园位于山东省济宁市微山县，拥有万顷红河，百里芦荡，素有中国“荷都”的美称，是国家AAAA级景区。每年的夏秋两季是游览的最佳季节。

从曲阜可先乘汽车到微山县城（每日八班，2小时车程，票价18元），再转车到微山湖码头（半小时车程，票价4元），乘渡轮上岛（1.5元/人）。

#### D3 台儿庄古城

台儿庄古城是一座二战遗存最多的抗战名城，被世人誉为“中华民族扬威不屈之地”，是古运河畔唯一一座南北交融、中西合璧的文化名城。它将八大建筑风格融为一体，七十二座庙宇汇于一城，是京杭大运河上唯一一座古码头、古驳岸等水工遗存完整的运河古城。



魅力台儿庄 by 小荏子哥



## 景点 · SIGHTS

### 孔庙 不可错过

曲阜孔庙，是祭祀孔子的本庙。经过历代皇帝的不断加封，与北京故宫、承德避暑山庄并成为中国三大古建筑群，堪称中国古代大型祠庙建筑的典范。孔庙以其规模之宏大、气魄之雄伟、年代之久远、保存之完整，被建筑学家梁思成称为世界建筑史上的“孤例”。而孔庙内的圣迹殿、十三碑亭及大成殿东西两庑，陈列着大量的石碑，有我国第二碑林之称。

电话：0537-4410518

门票：“三孔”联票平日150元/人，节日185元/人

单买孔庙90元

学生证、老年证、军官证，半价优惠

### 孔府 不可错过

孔府也叫“衍圣公府”，是孔子嫡长子孙的府邸。1994年被列入世界教科文组织。孔府分为三路布局，中路前为官衙，有三堂六厅，后为内宅，有前上房、前后堂楼，配楼、后五间等，最后为花园。东路为东学，有家庙、慕恩堂等。西路为西学，有红萼轩、忠恕堂等。除此之外，孔府还保存有大量文物，其中最著名为“商周十器”，也称“十供”，原为宫廷所藏青铜礼器，清高宗于乾隆三十六年(1771年)赏赐予孔府。

地址：从孔庙出来即可看到孔府

电话：0535-4712189

门票：60元

### 孔林 不可错过

孔林又称至圣林，是孔子及其后裔的墓地，也是世界上延时最久、规模最大的家庭墓地。林中种植有10万多棵林木，而在树木掩映中，可以看到石像成群，碑石交错。唐、宋、元、明、清历代大家留在此地的石碑3600多块，因此，孔林也被称为是继西安碑林之后的，全国第二大碑林。孔林占地3000余亩，再加上之前游览孔府孔庙，若全程徒步下来，游客肯定吃不消。孔林内有电瓶车，10元/人，可以全程观看，若仅仅想看孔子墓，那还是走路吧，十分钟脚程。

票价：40元/人

**TIPS** 1.在游览三孔时，没有导游的讲解，光看是无法知晓其中的历史。但曲阜景区管理有些混乱，到处都是野导游在拉客，所以，为防止上当受骗，游客最好还是选择正规导游讲解较好。也可以跟在旅行团后面，蹭听。

2.三孔景区内，都有大量卖纪念品的小摊位。若看到心仪的物品，一定要记得狠狠杀价。

### 颜庙

颜庙，即复圣庙，是祭祀颜回的庙宇。颜回，字子渊，是孔子的弟子，因孔子夸他：“居于陋巷，‘一簞食，一豆饮’就足矣，对德行却要求严格，而获得贤者称号。

开放时间：8:00-17:00

门票：三孔联票免费，单独购买50元/人

地址：曲阜市陋巷街北首

电话：0537-4411075

### 周公庙

周公，姓姬名旦，亦称叔旦，周文王姬昌的第四子，武王之弟。辅佐武王伐纣，建立周朝，并制定了典章制度。周公庙，全称为文宪王庙，亦称元圣庙。因封建帝王曾封周公为“元圣”，故又得名为元圣庙。

开放时间：8:00-17:00

门票：联票免费。单独购买50元/人

地址：曲阜市周公庙街

电话：0537-4411075

### 孔子六艺城

孔子六艺城是以孔子一生崇尚和倡导的“礼、乐、射、御、书、数”六艺为引线，运用现代高科技技术手段建造的一座大型文化旅游城。此处为人造景观，每天10:00、15:00在孔子六艺大剧院举行孔子六艺乐舞和仿古祭孔乐舞。有兴趣的朋友可以到此感受下传统文化与现代文化的巧妙融合。

开放时间：7:30-18:00

门票：60元（六艺城40元，故里园30元）。持老年证，60-69周岁享受30元/位，70岁以上免票。

地址：南新区春秋路15号

电话：0537-4494810

交通：5路公交车即可到达

### 尼山

尼山为孔子出生地，东临沂河，山上有孔子庙、尼山神庙、尼山书院，三级建筑组成一个群体。

孔子庙内东南角的观川亭，传说就是孔子慨叹“逝者如斯夫，不舍昼夜”的地点。

尼山东麓有孔子出生的山洞——夫子洞。为纪念孔子，北魏时建庙奉祀，历代重修。

尼山书院，古柏环绕，景色幽美。有文德林、坤灵洞、中和壑等八景。

开放时间：8:00-17:00

门票：出示联票购买，门票八折。单独购买，50元/人

地址：曲阜市尼山镇

电话：0537-4414001

交通：曲阜市汽车站乘坐曲阜至尼山旅游专线即可到达

### 寿丘少昊陵 历史系

据古史记载，寿丘为黄帝诞生地。现在这里辟为公园，园里有我国最大的石碑。

少昊，号金天氏，传为黄帝之子，五帝之一，少昊陵是其陵墓，古称云阳山，有“中国金字塔”之称，是我国著名古陵之一。

门票：联票免费，单独购买，50元/人

开放时间：8:00-17:00

地址：寿丘位于曲阜城东4公里的旧县村东，少昊陵位于寿丘北三十步。



## 孟庙

孟庙，又称亚圣庙，是为祭祀孟子所建的庙宇。孟庙呈长方形，五进院落，结构严谨，错落有致，是杰出的古建筑作品。庙内有碑碣350多块，“孟母断机处”和“孟母三迁”二块，最为引人注目。

**开放时间：**8:00-17:00

**门票：**孟庙孟府门票（4月1日-10月31日）40元，（11月1日-次年3月31日）30元。

**地址：**山东省邹城市亚圣府街44号

**交通：**曲阜市汽车站东乘3路公交车到孟子故里和孟母林下车即可。

## 九仙山景区

九仙山之名与九天仙女有关。传说九天仙女偷偷下凡，留恋此处美景而不返天庭，王母娘娘一怒之下将其化作9座山头。

九仙山树木葱郁、泉涧交汇、怪石嶙峋，夏季清爽怡人，秋季花果飘香，是观景避暑、体验民生的好去处。

**地址：**曲阜城北20公里。

**门票：**30元

**电话：**0535-5664777

**交通：**曲阜新汽车站，曲阜至九仙山专线。

## 活动 · ACTIVITIES

### 杏坛圣梦

大型广场乐舞《杏坛圣梦》，选取《论语》中的四句名言作为剧情主体脉络，对孔子学说思想进行了一次实验性娱乐演绎，艺术性地展示了儒学自先秦至现代的价值演进，娱乐性地演绎了孔子文化的思想精华。

**票价：**180元

**时间：**每年4月-10月，每晚20:00-21:10

**地址：**曲阜市鼓楼北街18号杏坛剧场

**电话：**0537-4413593

### 晨钟暮鼓

2013年4月1日起，曲阜市又恢复了晨钟暮鼓的活动。早晨敲钟，再配有明故城开关城门的仪式，力图将游客带回到古代，全面体验古代生活。

**时间：**每天8:00

**地址：**明故城南门



万仞宫墙 by 周杨fly

## 住宿 · LODGING

近年来，随着曲阜旅游业的发展，市内宾馆数量也逐年增加，环境参差不齐，但总的来说能满足各类游客的需求。

**TIPS** 1.曲阜汽车站有很多拉客的司机，为了拿回扣，将客人带到一些私人开的小旅馆，安全、卫生都无法保证，有时价格也不一定很便宜，所以，不要被热情的司机师傅所迷惑。  
2.游客若是选择一些非星级的旅馆，在入住前一定要砍号价钱，以免退房时发生纠纷。

### 星级宾馆

#### 阙里宾舍

是曲阜唯一一家四星级旅游饭店。右临孔庙、后依孔府，古朴的建筑让人能感受到身后的文化气息。宾舍内环境、服务都很好，但房间内的设施较为陈旧。

**价格：**单人间：380元-410元

标准间：330元-430元（含早餐）

280元-380元（不含早餐）

普通套房：1480元

**地址：**曲阜市阙里街1号

**电话：**0537-4866400

#### 东方儒家花园酒店

曲阜东方儒家花园酒店是曲阜市的一家新兴的综合型高档旅游饭店，酒店是吴良镛先生规划设计。总体布局构图以方和圆为基本母体，用隐喻方式充分表达中国文化内涵，将儒学的“仁”、“和”观念融入当中，酒店服务功能与儒家思想有机融合，游客将品味儒家文化主题的独有风韵！

**价格：**单人间：330元-360元

标准间：338元-400元

套房：890元-1680元

（均含早餐）

**地址：**仓庚路中段（近曲阜市政府）

**电话：**0537-5053114

### 经济型宾馆

#### 锦江之星

**地址：**春秋路7号（市政府西邻）

**电话：**0537-4927999

#### 汉庭酒店

**地址：**静轩东路游客集散中心2号楼

**电话：**0537-4670888

#### 如家快捷酒店

**地址：**静轩东路34号

**电话：**0537-4927777



## 家庭型宾馆

### 宝泰宾馆

曲阜宝泰宾馆位于儒家文化中心，与孔庙仅有不足百米的距离（紧靠孔庙西边，在百度地图上可以查到），是“好客曲阜规范化家庭宾馆”。但可能在热水、上网方面存在些小问题，对这方面有严格要求的游客，在预定前请详细询问老板。

**价格：**标准间：68元-88元

套房：138元

**地址：**仓巷街52号

**电话：**0537-4688886

### 曲阜国际青年旅舍

交通极为方便，去孔庙、孔府、孔林步行数分钟可达。舍内环境舒适，干净，安全，相应设施齐全，服务全面周到。但房间很简单，洗漱用品自备。

**价格：**床位：40元

标间：100元

家庭房：110元

**地址：**鼓楼北街北首路西(颜庙西墙外)

**电话：**0537-4418989 0537-4428989

**TIPS** 若想选择更便宜的住宿，曲阜师范大学招待中心是个不错的选择。多人间一个床位15元，其他的如标准间也很便宜。曲阜师范大学东门距离三孔十几分钟的路程，或者也可选择乘坐2路、3路、5路公交车也可到达。

## 餐饮 · EATING

到曲阜，除了参观“三孔”外，品孔府宴也是一项不可错过的活动。孔府宴分为**寿宴**（寿宴上的名菜佳肴非常精美，餐具讲究，陈设雅致。菜肴名称也各有寓意，如“福寿绵长”“寿惊鸭羹”“长寿鱼”等。其“一品寿桃”是孔府寿宴中的第一珍肴）、**花宴**（为联姻宴，菜肴名称贴切雅致。如“桃花虾仁”“鸳鸯鸡”“凤凰鱼翅”“带子上朝”等）、**喜庆宴**（凡孔府内遇有受封、袭封、得子等喜庆之事，都要办宴祝贺。菜名多美好、吉祥之意，如“鸡里炸”“阳关三叠”“四喜丸子”等）、**迎宾宴**（是迎接圣驾或款待王公大臣等高级官员时所用的宴席。其中最华贵的是清代的满汉全席，专门用于招待皇帝和钦差大臣）、**家常宴**（是孔府自己接待亲友所用的宴席，菜品也常常随季节而变换）等，其数量之多、佳肴之丰美，是颇为惊人的。

## 美食 · DELICACY

### 福寿绵长

因本菜口感鲜美，寓意吉祥，现已独立成为曲阜当地的一道特色菜，成为生日宴会上必点菜肴。菜品主要由寿面和一条浇汁鲤鱼组成，游客在曲阜市内的各大菜馆均能品尝到。

### 一品寿桃

取“麻姑献寿”之意，后流传民间，成为曲阜地方特色的小吃之一。其形为大肥仙桃，覆盖红色寿字。整道菜不仅造型优美，而且寿桃沙甜爽口，寓意福如东海，寿比南山。

### 神仙鸭子

食之肉烂脱骨，汤鲜味美，肥而不腻，使得神仙鸭子成为一道脍炙人口的佳肴。

### 熏豆腐

曲阜熏豆腐是当地独具地方特色的传统小吃。熏豆腐可凉拌、炖熏，也可切成薄片。曲阜市内随处可见熏豆腐的摊点，把熏豆腐与肉块放入铁锅内，加水没盖，加整辣椒、茴香、花椒、桂皮等佐料炖煮而成，喜欢吃辣的游客，还可以品尝到“五香油辣熏豆腐”。

### 菜煎饼

菜煎饼也是当地的特色小吃，在新烙出来的煎饼上摊上食用油、鸡蛋、火腿肠和各种时令青菜，加热熟透，卷起来，再分成几块，用纸一包，捧在手里，香气扑鼻，让人胃口大开。

## 推荐餐馆 · RESTAURANT

### 阙里宾舍

阙里宾舍主要以孔府宴为主，是曲阜市唯一的四星级饭店。环境优美，建筑古香古色，就是菜品价格有些贵，餐后会收10%的服务费。特色菜主要有：阳关三叠、诗礼银杏、孔门豆腐、酸辣汤等等。

**人均：**81元

**地址：**曲阜市曲阜市阙里街1号

**电话：**0537-4866660 0537-4866661

### 劈柴鸡

劈柴鸡的店面很小，位于路的拐角处，不容易找到。餐馆内面积不大，桌椅板凳都比较旧，但是味道很不错，得到许多网友的推荐。特色菜：地锅鸡、地锅鱼、炒粉皮、蜜汁山药、菠萝粽子。

**人均：**31元

**地址：**曲阜市华灯街南首路西侧(近沂河公园)

**电话：**0537-4461158

### 天翔鲜鱼馆

曲阜比较有名的吃鱼的饭馆，口感不错，价格合理。特色菜有：地锅鱼、黑鱼、油爆虾卷煎饼、菱角粥、沸腾鱼、鱼丸汤等。

**人均：**39元

**地址：**曲阜市大同路南段(环保大酒店南侧)

**电话：**0537-4492040

**TIPS** 1.本地三轮车、马车、出租都会很热情地拉着游客去吃孔

府宴，这个时候，你可要看好你的钱包了。说到底，这些司机都是为了拿饭店的回扣。曲阜现在能做出正宗孔府宴的饭店很少，价格也非常昂贵，不要幻想物美还能价廉，但游客可以感受下孔府宴的复杂仪式。

2.若对饭菜没有要求，可到大同路、大成路及奎泉路解决吃饭问题，这里聚集了很多饭店，是当地人爱去的地方。此地饭菜价格公道，口味齐全，人均10元左右，并且距离孔府孔庙也仅有500米距离，吃完饭后散步可到景点，既节约了时间，也省下了休息费，一举两得。



## 购物 · SHOPPING

曲阜有三宝：碑帖、楷雕、尼山砚；另外，生产的孔府家酒、楷雕如意、全毛地毯、龙头手杖和尼山石砚被誉为“鲁中五绝”。

## 特产 · SPECIALTY

### 碑帖

碑帖，是从碑石上用纸和墨捶拓而成的。曲阜是我国碑帖的主要产地之一。其拓碑的技法很多，但不外乎擦拓和扑拓两种，而且是以扑拓为主，曲阜拓本清细精美，深受人们喜爱。

### 楷雕

曲阜楷雕的传统产品是手杖和如意。楷木木质坚实而柔韧，有直性无横性，刻制成杖，不会暴折；折枝为杖，天然屈曲，状似龙蛇，古雅可爱。楷木纹细，色呈金黄，刻制的如意，玲珑剔透，如丝不断。

### 尼山砚

尼山砚，因其石料取于尼山而得名。其中的佼佼者为松花砚，石色褐黄，遍布青黑色松花纹，其砚利用料石的自然形状开墨堂、墨池，砚额将松花纹剔成浮雕，雅致可爱。

### 孔府糕点

孔府糕点是源远流长、世代相传的一种独具风味的糕点。由专门厨师制作，讲究现吃现烤，求其色、香、味、形俱佳。分外用、内用。外用糕点主要用于进贡、馈赠。进贡的糕点以枣、煎饼和缠手酥为主。内用糕点分应时糕点、常年糕点、到门糕点、节用糕点等。

### 曲阜香稻

曲阜香稻产于山东省曲阜市城南门外的南泉、小泉一带。栽培历史悠久，源于周朝，盛于清朝乾隆年间，米优质佳，香气醇浓可口，有“一家煮饭十家香”的美称。

## 推荐商店 · RECOMMENDED SHOP

### 阙里步行街

阙里步行街位于孔庙东侧，主要经营孔子像、孔子书籍、碑帖、玉器、石雕、印章等手工艺品。游客可以在这里淘到很好的纪念品，即使不买，逛一逛也是不错的选择。

### 五马祠商业街

五马祠商业街东起104国道，西至鼓楼大街。整体布局合理，基础设施完善。五马祠街商品房建筑大部分为两层，从西往东，由古至新，既保留传统古式建筑风格，又具有现代建筑气息，路面用泰山红石板铺成，沿街设有古井亭、石碑坊、雕塑小品、绿化带，商品房墙面贴有仿古青石浮雕，置身其中，犹如古境。五马祠街交通方便，位置优越，经营场地宽阔，集休闲娱乐、宾馆、餐饮于一体，是目前曲阜市规模最大的商业街。

## 交通 · TRANSPORTATION

### 到达与离开 · GETTING THERE & AWAY

曲阜位于山东半岛西南部，交通比较发达，空陆都可以到达，如果省内往返，大巴、火车是最主要的交通工具，如果省外往返，动车、高铁较为便捷。



### 飞机

曲阜距离济南机场180公里，距离徐州机场160公里，距联行济宁机场85公里。可先乘飞机至济南、徐州、济宁，再转汽车到曲阜，交通十分便利。

#### 济宁机场交通：

- 1、济宁曲阜机场班车发车地点：济宁市中区太白路太白广场
- 2、通往济宁曲阜机场路线：

东线由济宁市区驶入105国道，向南途经唐口镇过老赵王河后，向西沿机场连接线到达济宁曲阜机场；或沿洙赵新河北河堤驶入机场路，沿机场路行驶12公里进入济宁曲阜机场；

西线由327国道行驶到嘉祥城区东2公里处向南进入机场路，途经马集乡，沿机场路行驶5公里进入济宁曲阜机场。

- 3、济宁车站坐去嘉祥的客车，到嘉祥后坐3、5、6路公交去机场

#### 济宁曲阜机场售票中心

地址：济宁市中区红星中路市政府西

电话：0537-6666666 2560000

#### 济宁联航售票中心

地址：济宁市中区太白中路河南岸4号

电话：0537-2213038 2215468

地址：济宁市嘉祥县纸坊镇

网址：<http://www.qufu.gov.cn/show.asp?id=200>





## 火车

### 曲阜火车站

位于曲阜经济开发区电缆路南端，建于1981年，距城区有6.6公里，主要承担贯穿省内交通的作用，也有通往郑州的2150/2151列车和通往北京的K51列车。

**交通：**3路（环线）、9路（环线）、K01、K05

### 曲阜东站

曲阜东站，位于曲阜市东南部，设在息陬镇，距离市中心约6公里，于2011年6月正式通车。

**交通：**可乘K01路公交车进入市区

**电话：**0537—3991516

**网址：**<http://www.qufu.gov.cn/show.asp?id=198>

## 长途汽车

### 曲阜长途汽车站

地处曲阜市中心，327国道北侧，北面是世界文化遗产孔府、孔庙，东邻曲阜科技城，西是圣府商贸城。

曲阜汽车站有通往省内各地的长途车，出行方便。也有少量前往北京、上海、杭州、徐州、商丘、保定、沧州等地的省外过路车。

主要城市的汽车时刻表：

曲阜—济南，6：40至18：00，每30分钟一班，全程高速一票直达

票价：45元

曲阜—济宁，6：20至18：00，每20分钟一班，一票直达

票价：15元

曲阜—兖州，每20分钟一班，票价：5元

曲阜—邹城，每20分钟一班，票价：10元

曲阜—滕州，每30分钟一班，票价：20元

曲阜—泰安，每30分钟一班，票价：23元

曲阜—淄博，每40分钟一班，票价：65元

曲阜—泰山，6：00至19：00，每20分钟一班，票价：15元

（票价仅供参考）

**地址：**曲阜市静轩东路1号

**曲阜汽车站问讯处电话：**0537—4412554

**交通：**3路（环线）、6路、9路（环线）、K05、K01

**网址：**<http://www.qufu.gov.cn/show.asp?id=199>

## 自驾

在曲阜市境内有日兰高速公路（原名日东高速）、京台高速公路（原名京福高速）、104国道、327国道和众多的省级公路组成的网络。自驾十分方便。

## 当地交通 · LOCAL TRANSPORTATION

## 公交车

曲阜城不大，公交线路总共有八条，票价为1元，K01（高铁线）为3元。

## 出租车

曲阜市出租车车型均统一为志俊、捷达、现代油气两用车型，车身颜色统一喷涂秋碧尊黄专用色。统一使用“鲁H-LT”字头曲阜出租车专属号牌。起步价为2公里/5元，每超出一公里，加2元。

举报电话：0537-4417924

## 人力车

曲阜城不大，公交车线路不多，而且等候间隔时间长。人力三轮车也是一个不错的选择。并且，蹬人力车的师傅沿途还可做讲解，让路程不再无聊。人力车一般5元/人，可以议价。

## 实用信息 · INFORMATION

## 邮局

### 曲阜市邮政局

**邮编：**273100

**地址：**鼓楼北街12号

**电话：**0537-4482766

## 医疗设施

### 曲阜市中医院

**地址：**曲阜市仓庚路129号

**电话：**0537-4495336

### 第二人民医院

**地址：**曲阜市鼓楼北街7号

**电话：**0537-4488120

### 人民医院

**地址：**曲阜市天官第街67号

**电话：**0537-4411661

## 旅游服务

### 曲阜市旅游局

**地址：**鼓楼北街4号

**电话：**0537-4414789

### 曲阜游客中心

**地址：**孔庙南门东侧

**电话：**0537-4414002

**曲阜市旅游投诉电话：**0537-4490799



曲阜一角 by 々v1



## 背景 · BACKGROUND

曲阜是我国古代伟大的思想家、教育家、儒家学派创始人孔子的故乡。1982年被国务院公布为首批历史文化名城，被西方人士誉为“东方耶路撒冷”，也是世界四大圣城之一。

这座东方圣城像磁石一般，吸引着全世界不同肤色、不同国度、不同信仰的各界人士，纷纷到曲阜瞻仰孔子或来曲阜观光考察、修学旅游；世界各地的炎黄子孙，也纷纷前来寻根参拜，思古幽情。目前已有50多个国家和地区与曲阜建立了密切的经济技术、文化学术等方面的合作伙伴关系。

## 地理气候 · ENVIRONMENT

### 地理位置

曲阜位于山东省西南部，北距省会济南135公里，西南距济宁45公里。北依泰岱，南瞻兖峰，东连泗水，西抵兖州。

境内百余座山头绵亘在东、北、南三面边境线上，群山内侧散布着几十个大小不等的阜丘，中西部为大片的肥田沃土。最高点是北部的凤凰山，最低点在西南部的程庄。

### 气候条件

曲阜属暖温带季风性大陆气候，四季分明，降水较为丰沛，具有春季多旱、夏季多雨、秋季干旱、冬季干冷少雪的气候特点。

每年最佳的旅行时间是4月-11月。

## 节日 · FESTIVAL

### 春季祭孔

**节日介绍：**葡萄酒节旨在充分发挥烟台在葡萄与葡萄酒产业方面的优势，通过产品展示、技术交流和丰富多彩的经贸及文化活动，加强国际间在葡萄与葡萄酒领域的交流与合作，弘扬葡萄酒文化，做大做强葡萄酒产业。

**举办时间：**每两年一届，时间大致在9-10月间。

### 孔子文化艺术节

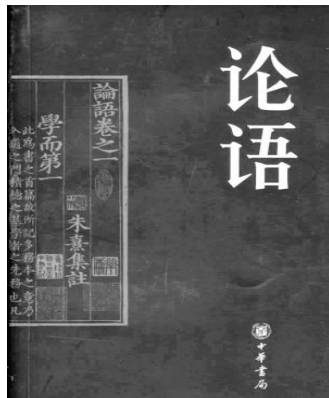
**节日介绍：**中国曲阜国际孔子文化节始创于1989年9月，其前身是孔子诞辰故里游，该活动主要是以纪念孔子，弘扬民族文化为主题，达到纪念先哲，交流文化，发展旅游，促进开放，繁荣经济，增进友谊的目的。融经济、文化、旅游、艺术、学术、经贸、科技活动于一体，文化特色显著，乡土气息浓郁。

**举办时间：**大致在9月28-10月底之间

**TIPS** 每年孔子文化节期间举办的祭孔大典，游客是无法进入一睹为快的。为了让游客也能了解到祭孔的盛世，并且不受时间的限制，在孔庙的大成殿，每天都会上演祭孔大典。所以不用担心出行时间不对而错过典礼。

## 跟着它们去旅行

### 书籍 · BOOK



### 论语

《论语》是儒家的经典著作之一，由孔子的弟子及其再传弟子编撰而成。它以语录体和对话文体为主，记录了孔子及其弟子言行，集中体现了孔子的政治主张、伦理思想、道德观念及教育原则等。通行本《论语》共二十篇。

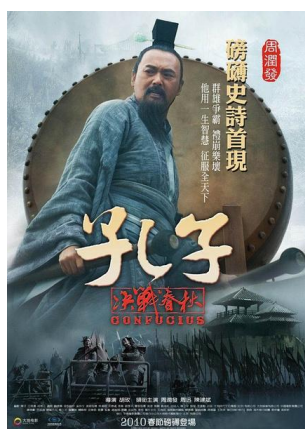


### 儒家伦理与社会秩序

作者：张德胜

《儒家伦理与社会秩序》主要从社会学的角度分析中国社会思想的孕育和发展大势。儒家思想是传统中国人的价值来源，统治了中国两千多年，但近代却成为众矢之的。随着中国共产党成为执政党，儒家思想又得到了新的诠释和历史任务。

### 电影 · MOVIE



### 孔子

导演：胡玫

公元前六世纪，孔子受到鲁定公赏识，从中督宰晋升为大司寇，这让他得以实行自己的以礼治国的执政理念。但是，在平叛佞臣谋反之后，季桓子假传圣旨，罢黜了孔子。从此，孔子率颜回、子路等弟子开始游历各国……



责任编辑：小颖

顾问介绍

知道之星就是  
我



超级疯狂的酷走一族，爱旅游、爬山、游泳、摄影、各地美食！



顾问介绍

々v1



年少轻狂，幸福时光



感谢思念浪漫的歌 提供封面图片

顾问介绍

慢慢稍后说



甩掉拖延症



特别感谢 以下用户的贡献：

思念浪漫的歌、知道之星就是我、々v1、慢慢稍后说、messiahah、huchichi、小荏子哥、周杨fly、向阳花开懒懒的（排名不分先后）



\* 本攻略图片均由用户提供，如有侵犯到您的权益，请及时与我们联系。



合作伙伴

旅游攻略 <http://www.imlvyou.com>

你的位置

期待你的参与：)

