



我是驴友 · 目的地攻略

www.imlvyou.com

蓬莱

Penglai



实用 · 地道

6位骨灰级玩家联合打造
吃住行游购全囊括





蓬莱 · 攻略

——人间仙境，美酒之乡

关于 · ABOUT

一直以来，人们都愿意相信，在蔚蓝的大海上，漂浮着几座迷人的岛屿，那里琼楼玉宇，美乐飘飘。蓬莱自古就被誉为“人间仙境”。相传蓬莱作为神山的名字早在秦始皇之前就流传开了。秦始皇在始皇二十八年（公元前219年）东巡时曾来过胶东，过黄、腓，到成山，登芝罘。他东巡的目的是为寻找神山，求长生不老药。

要说蓬莱最富有仙气的地方，当属蓬莱阁了，传说中的八仙过海，便发生在此间。除了蓬莱阁，蓬莱还有三仙山、极地海洋世界、蓬莱水城、戚继光故里等知名景点。

在蓬莱旅游的同时，还能够充分享受到海鲜盛宴，这里有很多农家乐提供免费的厨房，可以在海鲜市场买来新鲜的海鲜，自己动手烹饪。

心愿单 · I WANNA.....

蓬莱那些不可错过的小事

- | | | |
|---|------------|--------------------------|
| 1 | 蓬莱阁里看飘渺仙境 | <input type="checkbox"/> |
| 2 | 在海边放肆地奔跑一回 | <input type="checkbox"/> |
| 3 | 品尝一次海鲜盛宴 | <input type="checkbox"/> |
| 4 | 早起去看日出 | <input type="checkbox"/> |

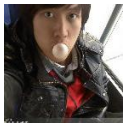
目录 · CATALOG

概述	01
亮点	02
有问必答	02
线路推荐	03
景点	04
活动	05
住宿	05
餐饮	06
购物	07
交通	07
实用信息	08
背景	09
跟着他们去旅行	09



三仙山前的海滩 by xikuntan

印象 · IMPRESSION



xikuntan

来到蓬莱，连续四天三点半爬起来到海边看日出，因为雾霭没见着，灰溜溜回去睡回笼觉。第五天闹钟连响数次，才懒洋洋爬起来，晃晃悠悠走到海边，已经4点，哇塞！太阳刚好起床。

每天扛着鱼竿，到海边的沙滩上架起帐篷，悠然垂钓、游泳、看书，再随兴到礁石中捉鱼摸虾、欺负小螃蟹，这样的日子，任谁都会乐不思蜀。

——《修仙之旅——蓬莱长岛旅游攻略》



糖豆儿86

离开喧嚣的北京，我第一次来到传说中八仙显神通的蓬莱仙境。这是一个纯净的城市，空气中弥漫着青草与海洋的味道，碧蓝的大海，峭立的丹崖，葱郁的古建，金黄的沙滩，仿佛心灵也被净化。都说这里是成仙的地方，其实我也一直在寻找答案，到底什么是神仙生活？也许是蓬莱阁上一束香，也许只是沙滩上双双的人影，是坐在落地窗前面对大海看春暖花开.....

——《蓬莱寻仙旅——吃喝玩乐全攻略》



亮点 · HIGH LIGHTS

No.1 蓬莱仙境，如梦之梦



蓬莱阁 by 糖豆儿86

蓬莱，一直以来都与仙境结缘，不论是秦始皇祈求长生，或是八仙渡海，都符合一切对于幻境的想象。

No.2 八仙过海，各显神通



八仙过海 by selening

八仙驾云去蓬莱仙岛赴宴赏牡丹，蓬莱仙岛是在东海之中，八仙要过东海，吕洞宾乘酒兴建议通个显出自己的神通，按海面漂过去。于是有了这八仙过海的故事和景观。

No.3 和大海有关，和浪漫有染



天蓝蓝海蓝 by 李小达马里奥

和大海有关，和浪漫有染，早起看壮观海上日出，夜色中枕着波浪入眠。

有问必答 · FAQ

问：蓬莱的最佳旅游时间是什么时候？

一般来说，蓬莱在每年的五月至十月会迎来旅游旺季。旅游区每天最佳旅游时间为上午8:00-10:00，下午15:00-17:00。另外，清晨可到海边散步、看日出，傍晚可以到海滨浴场游泳。

五月的蓬莱也非常不错，气候温和，百花盛开，而且5月份是蓬莱出现海市蜃楼频率最高的季节，有兴趣的游客也可以选择春天到蓬莱旅游，只是海水温度较低，不太适合下海游泳。

问：去蓬莱旅游应该注意哪些问题？

在海边游玩时一定要注意潮汐变化，此外，还要佩戴好墨镜，涂好防晒霜等，因为海水比较凉，注意一些疾病的防控，带上日常药品。

问：到蓬莱如何体验著名的葡萄酒文化呢？

蓬莱乃至整个烟台都是世界上著名的葡萄酒产区，也有许多文明海外的葡萄酒庄。想体验葡萄酒文化的话可以联系当地酒庄前往参观。蓬莱的许多酒庄都是集葡萄种植、葡萄酒酿造储藏销售和休闲度假、观光旅游等多功能于一体的葡萄酒堡，有兴趣的话可以充分体验葡萄酒文化，边品美酒边赏美景。

问：蓬莱有哪些不可错过的景点？

来到蓬莱，首先不可错过的景点就是蓬莱阁，置身蓬莱阁，总有一种烟雾缭绕，腾云驾雾般的感觉。除了蓬莱阁之外，还有近几年新建的三仙山，亚洲最大的海洋世界——蓬莱极地海洋世界，众多的旅游景点中还有蓬莱水城、八仙幻宫、田横山、仙阁凌空、仙人桥等美景美轮美奂，蓬莱的山山水水好像都沾染了仙气，美得不沾风尘，像是到了天堂一般。

问：蓬莱有哪些不可错过的美食？

首选是清蒸鲍鱼，除了味道鲜美，吃鲍鱼还有愈合伤口的作用。此外还有蓬莱小面、蓬莱卤驴肉、真鲷、对虾、刺参、皱纹盘鲍、栉孔扇贝、褶牡蛎等。蓬莱的街头会有各种烧烤和风味小吃，吃货们可尽情放开了吃。

蓬莱还盛产水果，有苹果、葡萄、梨、桃、大樱桃、银杏、板栗、山楂等20多种果品，味道奇佳。



日出扶桑 by xikuntan



线路推荐 · SCHEDULE

仙境之城一日游

D1 蓬莱阁 — 三仙山

蓬莱并不大，一天的时间足以体会到这座“仙境”小城的历史文化。在蓬莱阁景区登楼看海，别有一番心境，幸运的话也许能见到“蓬莱仙境”。该景区同时还包括有天后宫、龙王宫、吕祖殿、三清殿、弥陀寺等6个单体和附属建筑，是一处规模宏大的建筑群。可信步其间，体会古人对仙境和自由的追逐。

三仙山景区由三和大殿、蓬莱仙岛、方壶胜境、瀛洲仙境、瀛洲书院、珍宝馆、玉佛寺、十一面观音阁、万方安和等景观组成。不要吝惜你的摄像机快门，这里的一切都可作为古典园林的教材，值得仔细品味。

深度两日日游

D1 蓬莱阁 — 三仙山

循迹古人寻仙的足迹，在海边走一走，看看蓝天白云，回味文人墨客们对此地胜景的赞赏，未尝不是一件雅事。亦可逛逛周围林星散落的小景点，包括八仙入海口、蓬莱古城等。这一天可以在渔民家里吃住，几十元一天很划算。住宿可以选择在渔民家里住，几十元一天很划算。

D2 蓬莱海洋极地世界 — 芝罘岛

蓬莱海洋极地世界是亚洲最大的海洋公园，感兴趣的朋友不可错过。芝罘岛是当年秦皇东游市参观过的岛屿之一，不妨上去一览。

青岛-蓬莱-烟台-威海海滨四日游

D1 青岛

游览青岛市内十景之首的青岛百年标志——栈桥，乘游艇观看青岛三个海湾及黄金海岸线，游琴屿飘灯的小青岛，岛上绿树成荫、树影婆娑、白灯塔巍然而立环瞰青岛湾景色。随后来到国内最大的音乐休闲广场之一青岛音乐广场。新青岛的象征——五四广场，观看全国单体雕塑之最“五月的风”，赏青岛新市政府新容新貌，沿途游素有万国建筑博览园之美誉的八大关、鲁迅公园、东海路雕塑街、汇泉广场，远眺2008奥运比赛场地，登奥运观光电视塔俯瞰青岛老城区，领略“红瓦、绿树、碧海、蓝天”之美景，还可以选择去中国唯一完全建筑在海底的综合性海洋游乐区——青岛海底世界。

餐饮可品尝当地特色小吃。夜宿青岛的话，火车站附近的住宿交通便利、价格适中；海边的酒店宾馆可以感受夜晚的海风，但一般价格比较贵点。青岛台东附近的宾馆比较好，实惠，环境不错，交通也很方便，周围有台东商业步行街、登州路啤酒街，天幕城，威海路步行街，还有很多岛城市民经常光顾小啤酒屋，去崂山、五四广场、奥帆中心、火车站的公交也很便利。

D2 青岛-崂山

乘车前往我国海岸线唯一过千米的山峰，素有“东海第一名山”之美誉的崂山，随后参观有“棋盘仙弈”之称的棋盘石风景区及崂山最大的寺庙华严寺，游览垭口风景区或有着“仙山胜景、洞天福地”之美誉的仰口风景区，乘坐索道由崂山俯瞰观海，之后游览太清宫，返酒店住宿。

D3 青岛-蓬莱

可以参观三仙山景区由三和大殿、蓬莱仙岛、方壶胜境、瀛洲仙境、瀛洲书院、珍宝馆、玉佛寺、十一面观音阁、万方安和等景观组成。夜宿烟台或威海。烟台的宾馆酒店众多，也不乏价廉物美的招待所。准五星级的有烟台滨海国际酒店、华美达广场大酒店等；三四星级的有民航大厦、天天渔港酒店，华侨宾馆等。威海市中心区位于威海市的东部，标准间一晚300-500元不等。东海岸区住宿价格稍微贵点，不过差别不大。旅游旺季，想住在这个区，需要提前订房。标准间价格跨越比较大，从200元到上千元。西海岸区位于威海市西部，标准间一晚的价格在200-400元不等。

D4 烟台-威海

游览洋溢着深厚人文气息的华夏城，后乘车游览威海湾畔标志性景观“定远”号铁甲舰，近现代亚洲第一巨舰——北洋海军旗舰“定远号”，见证了我国海洋上一段辉煌的往事。随后参观现为爱国教育基地有不沉的战舰之称的刘公岛。时间充裕可以去韩国服装城购买物美价廉的服饰、工艺品等，感受韩流影响下威海时尚，之后结束愉快旅途。

景点 · SIGHTS

蓬莱阁 不可错过

蓬莱阁坐落在蓬莱城北面的丹崖山上，与黄鹤楼、岳阳楼、滕王阁并称全国四大名楼。蓬莱阁古建筑群占地32800平方米，由弥陀寺、龙王宫、天后宫、蓬莱阁、三清殿、吕祖殿六部分组成。整个古建筑群亭台楼阁分布得宜，寺庙园林交相辉映，因势布景，协调壮观。蓬莱阁下方有结构精美、造型奇特的仙人桥，那是神话中八仙过海的地方；东侧有上清宫、吕祖殿、普照楼和观澜亭等；西厢为避风亭、天后宫（俗称娘娘殿）、戏楼和龙王宫。这些楼阁高低错落有致，与蓬莱阁浑然一体，统称“蓬莱阁”。

地址：山东省蓬莱市迎宾路7号

门票：蓬莱阁景区通票（包还戚继光故里、蓬莱阁古建筑群、古船馆、黄渤海还分界线等9处景点），票价100元；蓬莱阁景区（不含戚继光故里）票价为85元，戚继光故里票价为20元，跨海索道往返为50元，单程为30元。1.3米以下儿童免票，70周岁以上老年人凭身份证免票，离休干部凭有效证件免票，现役军人凭本人有效军官证或士兵证免票。

电话：0535-5621111

交通：蓬莱市内可乘坐8路公交车，到达蓬莱阁西苑，或者从蓬莱汽车站打车前往，起步价即可到达



蓬莱阁 by 糖豆儿86



三仙山

三仙山同八仙过海风景区相邻，同四大名楼之一的蓬莱阁咫尺相望。三仙山整个景区由三和殿、蓬莱仙岛、方壶胜境、瀛洲仙境、瀛洲书院、珍宝馆、玉佛寺、十一面观音阁、万方安和等景观组成。其中重108吨的世界第一大整玉卧佛、重72吨的整玉立观音、重260吨的十一面观音为景区镇园之宝，堪称稀世珍品。珍宝馆内珍藏有大量国家级艺术品，数量多、品位高令游览者叹为观止、流连忘返。

地址：蓬莱市海滨路9号

门票：120元

电话：0535-5664777

交通：乘烟蓬快车直达蓬莱市长途汽车站，转乘出租车或景区旅游观光车抵达景区；或者可以乘坐旅游专线车，在蓬莱长途汽车站附近有景区的旅游观光车，购票游览三仙山风景区的乘客免费乘坐。

八仙过海景区

八仙过海景区是胶东半岛独具特色的风景名胜，周围海域天高水阔，景色壮观。春夏之交，常有海市、海滋出现，奇景虚幻缥缈，美不胜收。景区以道教文化和蓬莱神话为背景，以八仙传说为主题，突出大海仙山的创意，集古典建筑与艺术园林于一体。

地址：蓬莱市滨海大道北侧

门票：80元，学生证无优惠，65周岁以上老人持老年证打半折。

电话：0535-5664777

交通：在蓬莱长途汽车站十字路口有蓬莱八仙过海景区的旅游观光车，前去游览的乘客免费乘坐。

八仙幻宫

八仙幻宫位于蓬莱水城东侧海滨，系大型现代游乐项目，以《东游记》中八仙结伴东游的故事为背景创作而成。八仙幻宫坐东面西，虎头大门，琉璃瓦屋檐，门上方饰八仙-宝物浮雕八幅，八仙幻宫西侧为5000平方米的广场。八仙幻宫内设置“八仙过海”、“太子夺宝”、“龙门雄关”、“龙宫乐舞”、“龙王出征”、“火烧东海”、“水灌八仙”、“群魔乱舞”、“移山填海”、“大战天兵”、“观音调停”、“天官汉和”等大小场景40个，人、妖、神之艺术造型200多个，采用声、光、电等现代科技手段控制，声光并茂，有动有静，效果逼真，妙趣横生，系统地演绎了“八仙过海”的故事，展现了神秘的海底世界和富丽堂皇的天宫景象。

地址：蓬莱市城东

门票：10元

水族馆

蓬莱水族馆位于古市一条街南段东侧，正门面对小海，建筑群采用仿古风格，内设水族馆、水生动物标本陈列室和附属景点聚仙宫三部分，是向人们普及水生生物和海洋科学知识的好去处。水族馆在正门内北侧，有两个建筑单体，其一为观赏回廊，设计为卧式水柜回廊，讲求立体观赏效果，设有照明、充氧、空气调节、水体恒温、换水等系统，展出海洋动物和淡水鱼共60多种近千尾。观赏回廊北端有一大型全景式水柜，人工潮汐、潮流，专门展出海洋回游鱼类。水生动物标本陈列室展出面积56平方米，分6个专题，共展出标本241件，照片80余幅，系统地展现了我国和世界江河湖海中珍稀名贵的水生动物，趣味性、知识性很高。

地址：烟台古市一条街南段东侧

电话：0535-3994034；0535-3213218（游客中心）

门票：20元

交通：可以乘坐公交26、316、304、223、321、501路等均可到达

蓬莱极地海洋世界

蓬莱极地海洋世界是亚洲最大的海洋世界，有北极熊、白鲸、海豚、海狮、海豹等世界各地近千种海洋生物，拥有世界最大的圆柱缸、亚洲最大的热带雨林，海龟馆、鲨鱼馆，极地动物馆、海底世界、水下剧场、海豹馆、科普馆、海豚海狮表演馆等多个场馆。

地址：蓬莱市海港路海港路东88号

门票：120元

电话：0535-5927999

交通：可在蓬莱市内乘坐3路车到海洋世界站下车，也可以在蓬莱长途汽车站十字路口北侧的景区旅游观光车站乘车，购买游览景区票的乘客可免费乘坐



蓬莱极地海洋世界 by 糖豆儿86

戚继光故里

历史系

戚继光故里周围保留有明代嘉靖年间修建的两座御赐牌坊和崇祯年间修建的戚继光祠堂，都属于国家和省重点保护文物。故里景区包括：戚府、戚继光兵器馆、后花园、牌坊街等。

地址：蓬莱市钟楼西路

门票：20元

电话：0535-5642624

交通：蓬莱市内乘坐5路公交车可到达

田横山

田横山位于丹崖山西侧，距蓬莱城2.5公里，因其位处渤海海峡登州一侧，亦称“登州岬”；又因其位于山东半岛极北端，故又名老北山。山上建有灯塔，它与旅顺老铁山灯塔的连线即为黄、渤二海分界线，因此具有“一山分二海”的独特地理地位。田横山海拔72米，东南与丹崖山相联，岩石亦呈赭红，属震旦纪含铁石英岩。东、北、西面悬崖陡峭，拔海千仞，形势险峻。山阴因受浪涛冲刷，岩破石穿，怪石鳞峒，鬼斧神工，形态各异，凭栏伫立，观海听涛，思古抚今，别有一番情趣。

地址：位于丹崖山西侧

蓬莱水城

蓬莱水城位于市区西北丹崖山东侧，宋庆历二年于此建用来停战船的刀鱼寨。明洪武九年原刀鱼寨的基础上修筑水城，总面积27万平方米，南宽北窄，呈不规则长方形，它负山控海，形势险峻，其水门、防浪堤、平浪台、码头、灯塔、城墙、敌台、炮台、护城河等海港建筑和海防建筑保存完好，是国内现存最完整的古代水军基地。

地址：蓬莱市丹崖山东侧

门票：免费



活动 · ACTIVITIES

海边消遣

蓬莱素来以仙境著称，这里远离喧嚣，可以充分享受返朴归真的世界。可以参与潜水海泳，可以选择随渔民出海捕捞、垂钓。或者选择白天在沙滩上捡五颜六色的贝壳，晚上静卧海滩呼吸海风倾听海涛。

总之，一切与大海有关的各种活动都很值得尝试。

住宿 · LODGING

蓬莱市虽然不大，但作为新兴的旅游城市，酒店住宿发展成熟，淡旺季都有多种酒店供游客选择。蓬莱的海岸线比较长，酒店多数依海边而建，由于这里的海景房比较多，相较国内其它有海景的旅游城市，这里酒店的海景房会比较便宜，旺季时星级酒店海景标准间大约400-600元每晚。旺季时，海景房比较热的，游客如有入住计划，建议提前两周订房比较合适。

市中心地区

烟台蓬莱阁大酒店

毗邻蓬莱阁，地处黄金地带，环境优雅，交通便利，是旅游涉外定点宾馆。房间内部装饰考究、高雅舒适，设有国际国内直播电话，24小时供应热水，同时有出租车辆等服务。

地址：蓬莱登州路59号

电话：0535-5955888

消费：118元起

蓬莱蓬达金港湾大饭店

位于海水浴场、蓬莱阁、田横山旅游名胜区以西，北面紧邻蓬莱旅游码头，大船45分钟到达长岛。地段极好，房间很干净，性价比非常非常高，服务不错。

地址：蓬莱市海港路80号

电话：0535-5832277

消费：300元起

华玺大酒店

华玺大酒店应该算是蓬莱最高档的酒店了，离汽车站、利群商场很近，步行到海边也就不到5分钟的路程。酒店设施完善，房间宽敞明亮，服务热情到位，早餐也不错。

地址：蓬莱市北关路686号（近长途汽车站）

电话：0535-5607000；0535-5821222

消费：460元起

蓬莱无花果客栈 人气最旺

房屋很温馨，服务态度受到游客一致好评。酒店距离海边很近，晚上可以骑车去海边，交通也比较方便。

地址：海市路8号海景苑小区东侧（小皂村西侧）

电话：0535-5966799

消费：120元起

蓬莱小石岛青年公寓 最当地

小石岛青年公寓位于蓬莱旅游景区周边。交通条件便利，距离汽车总站500米，距离蓬莱码头500米；离各个景区也比较近，离蓬莱阁仅仅100米，距海洋极地世界500米；如果想吃海鲜，这里距离海鲜市场仅60米。公寓所有房间均为标准间配置，还有自助餐厅。可以在最近的海鲜市场花最少的钱购买最新鲜的海鲜，自己动手烹制。

地址：蓬莱市小石岛街138号

电话：13153549979

消费：96元起

蓬莱华侨宾馆

华侨宾馆是集客房，餐饮，商务会议，娱乐休闲为一体的综合性旅游涉外二星级宾馆。宾馆临池而建，毗邻蓬莱仙阁，地处黄金地带，环境优雅，风景别致，门前是外埠车辆进入蓬莱的必经之路。距离蓬莱仙阁景区及海水浴场咫尺之遥。宾馆拥有客房60多床位，房间的装修豪华，追求时尚，改变以往传统定位，以个性化、亲情化为服务主体。中央空调，单体空调兼备，24小时热水，24小时洗衣服务，送餐服务等各种服务设施完善。

地址：蓬莱市登州路40号

电话：0535-5607188；0535-5607288

消费：120元起

蓬莱乡约渔家乐

公寓位于渤海交汇的丹崖山脚下，座落在人间仙境旅游区的抹直口村兴海路，与风景区相邻、伴海而居。乡约渔家乐地理位置优越，出门300米就到了海边沙滩，距离各个景区也很近。公寓除了住宿餐饮，还提供民俗游玩、代购票务等服务项目。客房卫生整洁、舒适安静；餐饮提供地道的渔家风味饭菜，还为入住客人提供自助厨房，可以在附近的农贸市场、码头购买海鲜肉蔬等食材，自己动手烹调出既合口味。

地址：蓬莱市蓬莱阁街道兴海路

电话：0535-5613026

消费：74元起

蓬莱军英渔家乐

蓬莱军英渔家乐位于蓬莱市抹直口渔家村，交通便利，直达各个景点。房间干净整洁，设施齐全。

地址：蓬莱市抹直口村135号

电话：13791150909

消费：70元起



海鸟 by 李小达马里奥



餐饮 · EATING

蓬莱的特色餐饮首先是蓬莱小面、蓬莱卤驴肉，其次的八仙宴、真鲷、对虾、刺参、皱纹盘鲍、栉孔扇贝、褶牡蛎等。蓬莱的街头有各种烧烤和风味小吃，可以在旅游度假之闲享受味蕾盛宴。

美食 · DELICACY

八仙宴

以大虾、海参、扇贝、海蟹、红螺、真鲷等海珍品为主要原料，由8个拼盘、8个热菜和1个热汤组成。拼盘制作仿照八仙过海使用的宝物拼成图案；热菜烹饪更为精致，呈现蓬莱多处名胜景观；热汤以八种海鲜加鸡汤制成，味道鲜美奇特。“八仙宴”是蓬莱高级宾馆酒宴类的保留全席。

蓬莱卤驴肉

色红、透明，溢香扑鼻，鲜嫩爽口，为下酒佳肴。清咸丰七年，蓬莱城南门外黄开基首创，三代专擅，在上海、营口、烟台等地开店经营，颇具名声，享有“蓬莱卤驴肉，天下无敌手”之誉。

蓬莱小面

蓬莱传统名吃，历史悠久。面条为人工拉制（当地俗称“撵面”），条细而韧，卤为真鲷（俗称加吉鱼）熬汤兑制，加适量绿豆淀粉，配以酱油、木耳、香油、八角、花椒等佐料，具有独特的海鲜风味。

海鲜火锅

所谓海鲜火锅，即是选用上等的海鲜食材入料，品味原汁原味的海鲜火锅。在蓬莱水城社区附近的十几家火锅店都可以精挑自己喜欢的新鲜海产品，品一锅清淡鲜美的海鲜火锅，绝对的极品美味！

咸鱼饼子

咸鱼饼子是从沿海的渔民流传下来的。新鲜的海鱼，在海边晾干，烤得外焦里嫩，和香喷喷的玉米面饼子一起下肚，饼子焦、脆、香，咸鱼鲜、嫩、咸，怕是满汉全席也难敌其独特的风味。目前，这道名吃在蓬莱抹直口社区各饼子店、餐馆内销售十分火爆，来蓬莱游玩的游客一定要去尝尝这道美食。

蓬莱鲍鱼

蓬莱鲍鱼又称皱纹盘鲍，为鲍类上品，不仅个体肥大，肉细味鲜，而且营养丰富，被称为“海味之冠”。鲍鱼片经爆、炒、烧、氽后，香甜细腻，鲜嫩可口。

芙蓉干贝

传统名菜，是福山菜的典型代表菜，福山各大饭馆的家常菜。以干贝为主料，加葱姜、清汤上屉蒸熟，再将蛋清上屉蒸熟呈芙蓉状，把蒸好的干贝撒在上面，引入高汤，淋上香油即成。蒸制成的芙蓉干贝，蛋清如同芙蓉出水，干贝恰似石榴莲子出壳，食之鲜嫩可口，回味无穷。

清蒸加吉鱼

加吉鱼学名真鲷，亦写作嘉其鱼。有红、黑之分。清朝郝懿行的《记海错》称：“兹鱼独登莱有之”，“啖之肥美，其头骨及目多肥腴，有佳味”。又有民谚：“加吉鱼，鲛鱼尾”之说。烹调法以清蒸最佳，能保持其鲜味，蓬莱市各大餐馆均可品尝，通常60 - 80元/条。

美食街 · FOOD STREET

戚继光故里兵器烧烤街

戚继光故里兵器烧烤街为山东省旅游饮食文化示范街，位于蓬莱市钟楼西路戚继光故里景区内，由中国著名诗人张仁平发起，融特色餐饮、神仙文化、精武文化为一体，是蓬莱集餐饮、娱乐、购物于一身的美食街。兵器烧烤街是世界上第一条把兵器变成餐具和炊具的街道，是世界上第一条反暴力玩具武器的美食街道。透过沿街的玻璃窗，坐落着一间间宽敞的“烧烤房”，蜡黄的色调，朴实而不失精致。最切合主题的菜肴就是传说中的“兵器烧烤”。一辆小巧的战车，大约20厘米长，车上的小洞里，一根根由“竹箭”串起的烤肉林立。烧烤的种类琳琅满目，烤鱼、烤肉不一而足，鲜嫩可口，焦香四溢，游客可根据自己的口味品尝。除兵器烧烤外，还有此处还又八仙宴、戚家宴、八仙小吃、八仙火锅等特色美食。

地址：蓬莱市钟楼西路戚继光故里

交通：市内可乘坐5路公交车前往

推荐餐馆 · RESTAURANT

建兴饭店蓬莱小面

当地人热推

两块钱一碗的小面，味道很不错，便宜而且性价比高，量也很足。不过只营业到中午，下午晚上是不开张的。

地址：蓬莱市南关路124号（近建设管理局）

人均消费：10元

蓬莱老船长渔家乐

最地道

老船长渔家乐的口碑很棒，位于抹直口村，离蓬莱最著名的景点“蓬莱阁”和“八仙过海”很近，吃了饭就可以出去散散步，吹吹海风很是惬意，这里不仅提供餐饮还有住宿，皮皮虾28元一盘，全身母的，咸鱼饼子强烈推荐，各种海鲜都是活的，价格公道。

地址：蓬莱抹直口村281号（近三仙山）

人均消费：50元

抹直口特色菜馆

非常有特色的渔家乐，各种海鲜都比较新鲜，除了海鲜，还有蓬莱特色的菜品，味道不错，分量足，特别实惠。

地址：蓬莱市抹直口村

电话：0535-5609228

人均消费：57元

蓬莱依海渔家乐

推荐菜是咸鱼饼子和鲅鱼水饺，餐馆内干净卫生，老板的热情好客在当地也是出了名的。放下旅途的疲惫，在这里好好享受悠长假期。

地址：蓬莱市抹直口村298号（近蓬莱三仙三风景区）

电话：15098567771

人均消费：10元

河间驴肉火烧

人气推荐

有各种驴肉火烧，还有驴肉汤和驴杂汤，各种驴内脏的凉菜，还有雪米粥等。很多当地人都会推荐来这里买几个特色美味的火烧。

地址：蓬莱市钟楼西路

人均消费：17元



购物 · SHOPPING

来蓬莱挑选旅游纪念品，富有代表的首推贝雕工艺品、珍珠项链等，各种草编制品，价廉物美，也饶有情趣。可以选购特产的地方也不少，杂货店、食品店或街头地摊，均能购到。以传统的海产品居多，如对虾仁、烤鱼片、鱼丝、扇贝丁、鱿鱼干、紫菜、鲍鱼干、刺参、扇贝、褶牡蛎、真鲷（俗称加吉鱼）等可以买做送亲朋好友的伴手礼。

特产 · SPECIALTY

栉孔扇贝

栉孔扇贝是蓬莱市主要养殖海产品之一。栉孔扇贝两壳有放射肋，形若扇状，壳面褐色，有青白或紫红色纹彩，极美丽。栉孔扇贝肉质细嫩，味道鲜美，营养丰富，在很早以前就被认为是高级水产食品。蓬莱海域扇贝生产历史悠久，早在5000年以前，沿海渔民就对扇贝进行采捕，扇贝除供食用外，漂亮的贝壳还被用做装饰品，加工成贝雕工艺品。

抽纱刺绣品

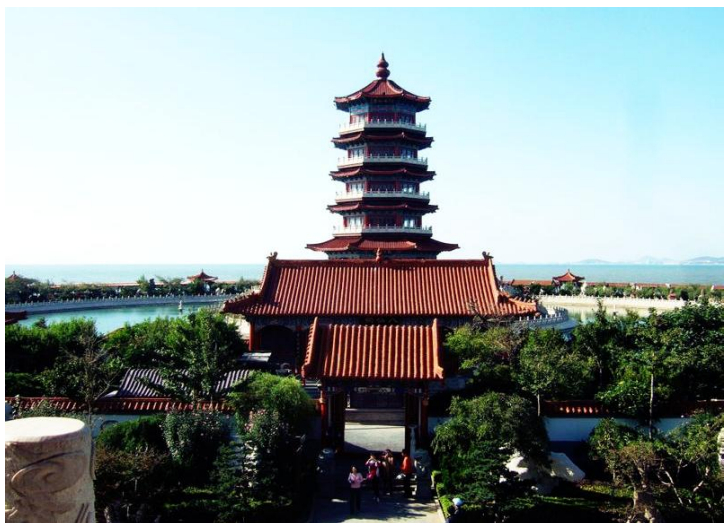
抽纱刺绣品是一种中西结合的刺绣工艺。它是按图案设计要求，在棉布或麻布上，抽去一部分经纬纱丝，再以针线连缀，形成透空的纹样，从而达到别具风格的艺术特色。抽纱刺绣品种繁多，其中蓬莱梭子花边最为著名。蓬莱、牟平两县是梭子花边的集中产地。梭子花边属于抽纱类编织手工艺品。因为这种花边的主要操作工具是梭子，故名。蓬莱阁梭子花边工艺精密、质地厚实，装饰效果别具一格。

全蝎

蓬莱市解宋营镇马家沟村于1994年与中国生物研究所全蝎研究中心结缘，引进了全封闭花园式养蝎技术，投资建起了全国规模最大的全蝎养殖场。蝎子的重要成份蝎毒，主治惊痫抽搐、中风、半身不遂、心脏病、癌症。临床证明，蝎毒对脑炎、骨髓炎、大骨节病疗效十分显著。除药用外，全蝎还是滋补食品。常饮用白酒和全蝎配制而成的蝎酒对人体有保健、抗癌效力。

真鲷

真鲷肉质细腻，味道鲜美，营养丰富。除供鲜食外，部分制成罐头和熏制品，是海鱼食用品种中的上上之品。蓬莱人民有加工、食用真鲷的悠久历史。蓬莱传统名吃“蓬莱小面”（又称“衣福堂小面”）开卤用的主料即为真鲷。



蓬莱八仙祠 by yyariel

刺参

刺参是我国20多种食用海参中质量最好的一种，也是蓬莱最重要的海产珍品之一。刺参营养丰富，蛋白质含量高，不含胆固醇，是高级滋补品。为海珍品之冠。

推荐商店 · RECOMMENDED SHOP

登州市一条街

蓬莱最有名的购物区在登州市。这里历代商贾云集，市场繁荣。路东侧为仿古园林建筑分别为登州钱庄、常生客栈、水城鱼行、古市饭店、古市商场等仿古商贸店铺。20世纪90年代以来，古市一条街临海一侧辟为旅游纪念品市场。

地址：蓬莱阁边

蓬莱中华奇石馆

蓬莱中华奇石馆，东依海滨浴场，西靠民港码头，批发零售天然奇石和古玩、字画、珍珠玉器、各式山水盆景，以及海产品、旅游工艺品、分馆位于蓬莱阁正门西侧，也是您购物的好去处。

地址：东营街28号

交通 · TRANSPORTATION

到达与离开 · GETTING THERE & AWAY

蓬莱区位优势，交通便利。境内有港口4个，其中蓬莱新港和栾家口港两处均为国家一类开放口岸，拥有泊位9个，开通了至旅顺、大连客货运输滚装航线，成为连接华东地区与东北地区距离最短的“黄金水道”。有206高速公路等4条高标准国道穿越境内，东距烟台机场、火车站60公里，南距青岛机场、青岛港200公里，山东航空公司在蓬莱建有飞机场，正在建设的德龙烟铁路穿越蓬莱境内，形成了海陆空全方位交通网络。

长途汽车

蓬莱汽车站位于蓬莱市钟楼北路166号，距蓬莱阁仅1公里之遥，市内可乘坐2、3、4、5、6、7路公交车前往。

蓬莱汽车站有发往北京、南京、徐州、上海、天津等外省汽车，除徐州为隔天发车外，其它地方都是每天发车，票价多在100-300之间，发车时间多为中午前，但天津在下午两点左右发车。

另外，蓬莱还有发往省内的多个班次汽车：

蓬莱到烟台，每天6:00-18:00，15分钟一班，1个多小时可达，票价10元；半

蓬莱到青岛，每天5:10-16:00，小时一班，4个小时可达，票价36-41元；

蓬莱到潍坊，每天6:00-17:00，每小时一班，4个小时可达，票价26元；

蓬莱到济南，每天有8个班次，6个小时可达，大宇票价76元，依维柯票价56元；

蓬莱直达威海的班车，每天3班，票价24元；

蓬莱到泰安，每天6:00-13:00，30分钟一半，7个小时可达，票价150元左右。



火车

蓬莱没有自己的火车站，乘坐火车的游客可先到烟台火车站，再转乘烟台到蓬莱的长途汽车到蓬莱。从烟台下火车后，游客可直接向西直行200米到烟台北马路汽车站，到蓬莱的车程为80，票分钟价15元左右。

轮船

蓬莱港位于市区田横山下的海港路北首，有发往长岛和旅顺的客轮，市内可乘坐5路公交车前往，如果从蓬莱汽车站打的到蓬莱港，5元就够了。

蓬莱—长岛

蓬莱是前往长岛的必经之地，旅游旺季时，在蓬莱码头每半小时有一班渡轮到达长岛县的南岛，半个多小时行程，在船上可以远眺蓬莱阁，早6:30-17:30有船；淡季时，船的班次间隔长些，大约40-50分钟一班。另外，游客可选择坐快船，25分钟即可到达，票价15元每人。

蓬莱—旅顺

每天对开两班渡船，蓬莱开船时间为12:00、20:00，旅顺返船时间14:00、20:00，航程5小时。

蓬莱港问询电话：0535-5642551

蓬莱新港

位于市区东面的经济开发区港河口，每天有三班豪华车客渡轮发往大连，蓬莱市内可乘坐2路公交车前往。

自驾

北京—蓬莱

北京（南三环）分钟寺-杨村-天津外环（112公里）-沧州（120公里）-德州（115公里）-济南（125公里）

上海—蓬莱

上海-途径江阴、江都-淮安（435公里）-灌云北（120公里）-日照（110公里）-蓬莱（333公里）

山东济南—蓬莱

济南-潍坊（211公里）-途径潍莱高速-威乌高速-蓬莱西-蓬莱（207公里）下高速后到蓬莱港码头-长岛（乘船30分钟）

当地交通 · LOCAL TRANSPORTATION

公交车

一般首末时间6:00-18:00，一般价格1元。

网址：<http://penglai.gongjiao.com/>

TIPS

1、蓬莱有部分车是无人售票的，请注意准备零钱。

2、交通卡：普通卡8折，学生卡5折。办理方式：办理公交卡如是小学至高中学生不需所在学校开证明，但需带本人户口本和二寸彩照；如是成人只需带本人身份证即可，办理公交卡需缴纳20元押金。

退卡方式：携带相关证件，要求卡面完好、卡体无损、性能完好且无卡面涂画、粘贴、破损、卡体折断、分层、弯曲、打孔，否则押金不予退还。

出租车

出租车起步价7元3公里，之后每公里1.5元，豪华出租车起步价8元3公里，之后每公里1.8元。

实用信息 · INFORMATION

银行

银行的分布和种类都很健全，各个地区银行分布也很平均。

中国农业银行(蓬莱市支行)

地址：蓬莱市钟楼东路174号（丰雅大厦东南侧）

电话：0535-5643587

中国建设银行南关分理处

地址：蓬莱市钟楼东路49号

电话：0535-5649827

邮局

蓬莱的邮局也很多，多分布在市中心，比较好找。蓬莱市邮编为265600，长岛县为265800。

蓬莱市邮政局

地址：南关路156号

电话：0535-5616901

中国邮政储蓄银行西关路支行

地址：山东省烟台市蓬莱市

电话：0535-5951185

医疗设施

人民医院

地址：蓬莱市县后路89号

电话：0535-5642036

蓬莱市第二人民医院

地址：大辛店一村

电话：0535-5711287

旅游服务

蓬莱旅游局电话：0535-5631111

旅游局地址：蓬莱市北关路171号

旅游局政府官方网址：<http://www.plta.gov.cn/>



魅力三仙山 by 糖豆儿86



背景 · BACKGROUND

地理气候 · ENVIRONMENT

地理位置

蓬莱属山东省烟台市，地处胶东半岛最北端，濒临渤、黄二海，东临烟台，南接青岛，北与天津、大连等城市及朝鲜半岛隔海相望。

气候条件

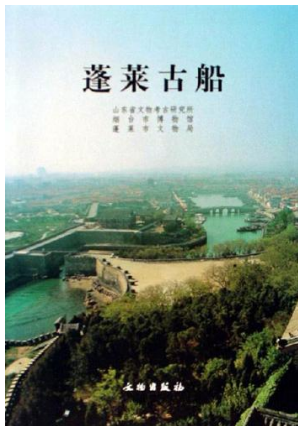
蓬莱地处中纬度，属暖温带季风区大陆性气候，年平均气温11.7℃，年平均日最高气温28.8℃，年平均日最低气温-2.3℃，极端最高气温38.8℃，极端最低气温-14.9℃，年平均降水量664mm，年平均日照量2826小时，无霜期平均206天，相对湿度65%，年均风速5.2米/秒，无洪水，不受台风影响。

历史 · HISTORY

公元前133年，汉武帝东巡在此筑城命名为蓬莱，距今已有2100多年历史。悠久的历史赋予了蓬莱灿烂而深厚的文化：八仙过海、海市蜃楼的美好传说，代表了劳动人民对自由民主、美好生活的向往和渴望；戚继光训练水军英勇抗倭的辉煌历史，体现着爱国爱民和抵御外侮的中华正气；海上丝绸之路的开启、登州古港的繁荣鼎盛，映射出蓬莱人民对外开放、走向世界的胸怀与气度。千年古城人杰地灵，造就了一批闻名于世的政治家、军事家、文学家和教育家。宋代苏轼，曾任登州太守，留下了“五日登州府，千年苏公祠”的美誉；明代杰出军事家、民族英雄戚继光，生在蓬莱，一生转战南北，平定倭患；还有清代的宋庆，当代爱国将领于学忠，科学家葛庭燧、刘光鼎、杨起，教育家周荣鑫与杨振声，著名作家杨朔，墨学大师栾调甫等均为蓬莱人。

跟着它们去旅行

书籍 · BOOK



蓬莱古船

作者：山东省文物考古研究所 / 烟台市博物馆 / 蓬莱市文物局

出版社：文物出版社

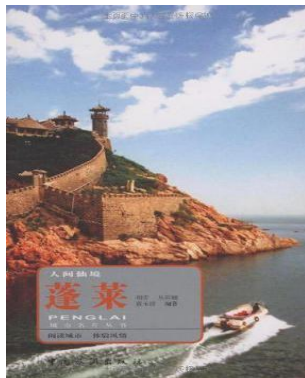
出版年：2006-8

页数：312

定价：200元

ISBN：9787501019649

《蓬莱古船》一书，是对2005年古船发掘、保护与研究成果的初步总结，收集了1984年蓬莱水城一号古船的发掘报告，本书成为蓬莱古船发掘与研究的集大成者。相信该书的编辑和出版必将推动中国古船与海防史和对外交流史的研究，成为中国文明百花园中一支艳丽的奇葩。



蓬莱

出版年：2009-9

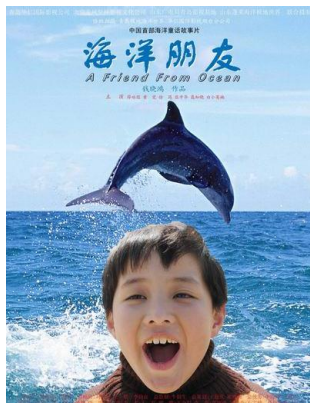
页数：130

定价：27.00元

ISBN：9787503232442

似乎是一夜之间，我们发现高度城市化的后果是城市之间的差异正在被消除，对现代文明的追求让城市建设标准化：公路交通、公共绿地、大型商场、电影院、学校……我们在享受着相同模式的现代化城市带来的便利与秩序，建立新的秩序的同时，我们丢失了原本属于城市的那些差异，那些有着记忆的老房子、那些庇阴过几代人的老树、那些曾经被我们津津乐道的老行当，这些都曾经是我们城市的标志。现在，走在不同的城市街道上，我们已经没有陌生感，甚至不会迷路，因为城市有着如此相似的特征。

电影 · MOVIE



海洋朋友

导演：钱晓鸿

主演：薛咏煜 / 张中华 / 黄觉

制片国家/地区：中国大陆

语言：国语

类型：儿童

地区：内地

出品：青岛华仁国际影视策划公司

这部电影讲述了一个酷爱潜水，也非常喜欢海洋动物的中国男孩方小奇，跟着在海洋世界做科研工作的爷爷一起生活，在海洋世界认识了许多可爱的海洋朋友，与极地海洋世界南极小海狮淇淇成为好朋友，表现了人与动物之间心灵沟通、彼此真诚、互助互援的童话故事，是中国电影史上第一部儿童与动物之间和谐相处的儿童故事片。影片主要在蓬莱海洋极地世界进行拍摄工作。大家可以看到许多可爱的海洋动物和精彩的海狮表演。

音乐 · MUSIC



蓬莱仙韵

又名：蓬莱仙韵

表演者：上海交响乐团

介质：CD

出版者：风潮唱片

ISRC(中国)：CNB044532100

1994年，上海交响乐团与台湾风潮唱片合作了三张道教音乐专辑，分别是《蓬莱仙韵》、《迎仙客》与《三清胜境》。



责任编辑：百慕大

顾问介绍



taofan

独自一人流窜旅游。



顾问介绍




我就叫王思达

一句话怎么说得清。



感谢 小沫007 提供封面图片

顾问介绍



糖豆儿86

爱旅行的小甜妞儿~不爱吃甜食的小糖豆儿~新浪微博的小柳菁儿。



特别感谢 以下用户的贡献：

xikuntan、糖豆儿86、selening、李小达马里奥、yyariel、我就叫王思达（排名不分先后）



合作伙伴

旅游攻略 <http://www.imlvyou.com>

你的位置

期待你的参与：)

