

Destination 目的地



# 香港购物 · 攻略

第一版

大牌云集，折扣不断

16 个购物热点

3 条经典路线

2 位达人精心推荐

10 位用户亲身体会



我是驴友  
www.imlvyou.com



## 香港购物 · 攻略

——大牌云集，折扣不断

关键词	尖沙咀 旺角 中环 铜锣湾 九龙塘
费用	2000元/人
天数	三天
舒适程度	舒适

### 目录 · CATALOG

概述	01
商品分类详解	02
购物点	04
淘货必去	06
其他推荐	08
打折专题	08
购物路线	10
有问必答	11
出境信息	11
交通	12
背景	15

### 印象 · IMPRESSION



赵小牛618

每到冬季都会有大量的游客涌入香港，所以选择一个合适的时间去香港显得尤为重要。去的太早，商场还没有打到一个很低的折扣；去的太晚，好的东东又几乎都被人买走了。而且如果是圣诞节那几天去的话，酒店的价格奇高，所以我们选择了圣诞节前的一个多星期出发去香港。

——《带着妹妹香港7日纯购物游》



大地102

来到香港不购物，是错误的。因为这里的价格比大陆来说，少了关税，还有，港币跟人民币之间的差率，所以是很划算的事情。否则你会遗憾终生哦。

——《一个让你刷爆卡的购物天堂——香港》



DFS免税店 by 赵小牛618

### 关于 · ABOUT

香港作为中西文化的交汇点，是一个包罗万象的国际性大都会。

说到香港，“购物”的出现频率一定排在前三，作为有“购物天堂”美誉的香港，绝不会让喜欢血拼的人失望。在这里你可以买到几乎所有想得到的物品，从最高端的电子产品到种类齐全的化妆品，从各种世界名牌的衣服鞋子到潮人最爱的新奇小物件，总之来到这里，绝对不会让你空手而归。

香港的定位是“自由港”，这意味着绝大多数的进口商品都不会被征收关税，并且香港没有设置消费税、商品税、增值税等等大陆常见的税种，因此香港的商品在“先天”上就会比大陆便宜。再加上最年来人民币升值，在香港不论购买什么，都会先打上一个“八折”，越发地凸显出香港“购物圣地”的地位。

从另一个方面来看，香港的交通发达、购物区域设置紧凑、治安条件良好、公民素质优秀，也都成为游客前往香港购物的重要原因。并且更重要的是，香港作为一个高度国际化的大都市，这里集结了全世界大部分的名牌，最潮流和最时尚的款式也都会同步更新，不论是国际奢品还是本地潮牌，都能够全方位地满足各种消费者的购物需求，不断地为钱包“瘦身”。

香港的购物区，有大家熟知的海港城、铜锣湾、中环、旺角等。这些大型的购物区域，配套设施完善，电影院、餐馆一应俱全，并且互相之前穿行统统不会超过半个小时，行走在一栋又一栋的购物中心之间，千万不要看花了眼。

除了大型综合购物区，香港还有很多出售某类特定商品街道，俗称特色街。这些街道有专卖本地新奇小玩意、装饰品的“女人街”，专卖运动鞋和运动衣的“波鞋街（花园街）”，还有卖绿植鲜花的花墟道。这些街道上，一边吃着小吃一边逛，能够体会到TVB里常见的香港市民生活，做一回短暂的“香港人”。

总的来说，香港是一个开始逛了就不想回，开始买了就不想走的购物好去处，一起去shopping吧！





## 商品分类详解

### 电子产品

在影音器材上，香港有绝对的发言权，无论是电子产品，还是数码相机，都以“款式新、货色齐、价格靓”吸引着无数国际买手前往，不少最新设计的电子产品，内地还没上市，香港就已开始减价了。香港电脑商场主要集中在深水埗，旺角和湾仔这三个地方，其中以深水埗的电脑商场最为集中和规模最大。

#### 旺角电脑中心

旺角电脑中心是三层高的主题电脑（计算机）商场，顾名思义，场内数十间店铺专售各类电脑产品，例如桌面电脑、手提电脑、电脑软件及硬件等，另有周边配件，例如DVD碟、键盘、滑鼠等，以及电脑书籍。此外，也兼卖一些流行的电子产品如随身听及配件等。

**地点：**旺角奶路臣街

**交通：**地铁旺角站E2出口

#### 旺角西洋菜街

西洋菜街是电子产品集中销售点，尤以西洋菜南街聚集了大型电器连锁店，各类影音电子产品例如数码相机、手机、随身听齐备，亦有售卖大小家庭电器。沿街并有不少化妆品连锁店，售卖多种美容化妆护肤产品。另一特色是这条街道上有多间楼上书店，提供不同种类的书籍选择。

**交通：**地铁旺角站B3、D2、D3或E2出口，或地铁太子站B2出口

#### 深水埗黄金电脑商场及高登电脑中心

黄金电脑商场及高登电脑中心位于同一建筑物内，高登电脑中心在上层，黄金商场则在地下及地库。高登电脑中心主要售卖电脑（计算机）硬件，黄金商场则主要售卖电脑软件及周边配件如键盘、滑鼠、DVD-R、CD-R等，另有出售游戏机等。

**地点：**深水埗福华街

**交通：**地铁深水埗站D2出口

**TIPS** 除了以上购物中心外，像水货机居多的先达广场以及百老汇电器城、丰泽电器都是买香港数码产品的好地方，在这里一定能淘到你喜欢的数码产品。

还有一点要记住香港大部分商铺是中午12点才开始营业的。

### 化妆品

香港云集了世界上绝大部分的著名品牌，从顶级殿堂级，到中低档超市级，香港都有卖，而且99%都有可观的差价。普遍认为和国内差价大的几个牌子：兰寇(这个的确差出三至四成，而且专柜再9折)、倩碧(没实际买过，所以没有对比，但据说比国内便宜不少)、娇韵诗(没活动的前提下香港专柜大概是国内七成的价格，专柜买还再9折)、伊丽莎白雅顿(莎莎经常有不同产品的买一送一，如眼部胶囊)、Bodyshop(这个牌子国内还没的官方渠道卖，都是代理在作，所以有机会到香港买一些它家的小东西是蛮不错的，像眼霜面膜颈霜这些，又不贵)。

#### SASA店

对于Sasa，朋友们应该都应该早有耳闻。但是要澄清一点，它已经是上市公司，不可能存在卖假货的问题，所以大家可以放心购买，但要注意生产日期。另外，Sasa的购物环境是这四家零售店中最好的，店面是最多的，品牌也最丰富。

#### 卓悦店

基本上在Sasa的附近就会有卓悦，卓悦的护肤品品牌相对Sasa来说比较少，而且购物环境要差一些，但价格要便宜一些。每家卓悦的货品都不尽相同，如果这个店没有的话，另外的店有可能会有货。

#### 龙城大药房

虽然叫做药房，不过卖药是其次的，它是香港现在最有人气的售卖护肤品的小店，并且它只有一家，没有分店。所以购物环境相对来说最差，因为去的人实在是太多了，但它胜小样全，全场都是高端低价消费品，低价再低价。但因为出货量太大，你要买的东西会经常缺货。另外注意一下，龙城只收现金喔！

**营业时间：**10:30-22:00

**地址：**香港九龙尖沙咀加连威老道28号

**交通：**乘地铁荃湾线于尖沙咀站，地铁B1出口，由弥敦道右拐，往北走2条马路到加连威老道28号，约走5分钟可到达。

#### 雅施店

这家的护肤品价格也相对比卓悦和Sasas要便宜，但品牌相对较少，分店也少。它家还有一个特点是包装特别用心，就连小样也精心包上了透明塑料带，并贴上使用说明，这是其它三家没有的。所以感觉在雅施买东西，心情会更舒畅一些。

#### 天使

特价化妆品专门店，遍布港澳，拥有千种世界各地品牌，价钱合理。货品分为护肤品、化妆品、头发用品、纤体用品、美容配件等，适合不同年龄需要。

### 手表

去香港购买名表，不仅款式齐全服务周到，价格也较内地实惠。确实，在香港淘名表比较方便，也具有一定的价格优势，但是对香港不是很熟悉的表迷朋友来说，去香港购买手表之前先熟悉下具体的购买策略，对现场购物是非常有帮助。

香港手表式样繁多，内地人士来香港特别喜欢的手表品牌有10多种，分别是爱彼表（AudemarsPiguet）、百达翡丽（PatekPhilippe）、伯爵表（Piaget）、江斯丹顿（VacheronConstantin）、劳力士（Rolex）、帝陀表（Tudor）、卡地亚（Cartier）、欧米茄（OMEGA）、伯特莱（Perrelet）、圣宝莱（SaintHonore）、浪琴表（Longines）、雷达表（Rado）、君皇表（Concord）、摩凡陀表（Movado）、天梭表（Tissot）等品牌。

除了这些内地游客知晓的世界品牌以外，还有很多在内地很少见到的品牌，比如Hamilton(汉密尔顿)、Aeger-Lecoultrre(积家)、DolceGabbana(真性)、ClaudeBernard(贝尔纳)等。在香港看表，游客会深刻感觉到，价格无论是万元还是千元，甚至几百元的品牌手表都款式繁多，基本可以满足不同类型消费者的需求。



## 书籍

香港的出版是有其独立品格和态度的。它给我们提供的是一种观照：并不在于内地缺哪几本书，而在于内地的出版缺了些什么精神。

在香港，没有像类似台湾诚品那样的书店，其实也不存在最好或不好的书店，如果您要去的大书店话，可以考虑到商务印书局或三联书局；而想找一些冷门的书籍，就可以逛一逛旺角西洋菜街一带的二楼书店，那里比较多一些另类的书，特别是内地出版的书籍，但内地出版的书就不需要到香港去买了！

如果在内地习惯了逛“书城”，到香港书店首先会惊其“小”。香港最大的书店，论规模也就勉强可及北京的万圣书园。若是有机会去香港知名的“二楼书店”，空间甚至堪称逼仄。以上所说的，都是书店的物理形态。相比于内地每年动辄几十万的图书品种，香港书业的规模只能说是九牛一毛。然而当你沉下心来，一个一个书柜仔细端详，就能发现可看的书原来有那么多。

## 珠宝首饰

香港的金饰珠宝店可谓星罗棋布，铜锣湾怡和街及轩尼诗道（港铁铜锣湾站D2出口），还有弥敦道旺角（港铁旺角站E1出口）至尖沙咀（港铁尖沙咀站C1出口）一段路上最为集中，选购十分方便。比较有名的专卖店有：谢瑞麟、周大福、周生生、六福、玛贝儿、Follie、景福、Just Gold 镇金店。

## 购物点概况

所在区域	购物点	定位	商品种类	折扣	特色
尖沙咀	海港城	中高端百货	全面	一般	面积大种类全
	中港城	中端淘货	全面	较多	折扣较多
	DFS全球免税店	中高端淘货	大牌较多	一般	大牌较多
	加连威老道	中低端淘货	全面	较多	化妆品和成衣折扣多
	1881Heritage	中高端精品店	精品	一般	历史悠久、环境优雅
九龙塘与观塘	又一城	中端百货	全面	一般	购物环境好
	APM	年轻人百货	针对年轻人	一般	专门针对年轻人
铜锣湾	崇光百货	中端百货	全面	打折季较多	打折季折扣多
	时代广场	中高端百货	全面	一般	消费娱乐一体化
中环和金钟	置地广场	高端百货	顶级奢侈品	一般	全球顶级奢侈品
	太古广场	中高端百货	全面	一般	环境舒适、包罗万象
旺角	朗豪坊	中端百货	潮流	一般	城市潮人必去
	女人街	低端淘货	纪念品	一般	各种有趣的小玩意和纪念品
其它	东荟城	中端淘货	全面	打折狠	牌子多、折扣狠
	波鞋街	中端淘货	运动鞋	较多	专卖运动鞋，折扣多
	新海怡广场	中高端淘货	高端品牌	较多	高端品牌折扣多

## 运动鞋和登山鞋等运动远行装备

### 旺角花园街

旺角花园街的鞋不是不好，但是不特别便宜，不过有很多日本欧美水货，适合搜寻特定的款式，特别是限量版。

### 业发工厂大厦二期

如果不求款式，只求价格低，最推荐的是几个工厂大厦，最多最集中的工厂大厦是业发工业大厦二期。楼是NIKE的特价场，7楼是REEBOK的，11楼则是阿迪达斯(adidas)，另还有几个楼面有日高(Nikko)、法国鳄鱼(LACOSTE)和一些户外运动品牌的特价场，化妆品8楼。基本上从6楼至13楼，每层都可看看。

**地址：**观塘业发大厦二期—观塘开源道73-75号。

**交通：**观塘线到观塘，观塘站的B3出口出来下天桥直走，外墙游香港鳄鱼标记。

## 奢侈品与服饰

到香港购物，名牌时装当然是首选。商品通常比原产地稍贵，但因为免税，比内地肯定是便宜不少。价格通常比内地便宜三成左右。而且像Gucci、Armani这样的牌子，在内地通常不会打折，但香港就不同了，遇到换季和圣诞节前后会有很大的折扣。奢侈品和服饰在很多的大商场都能买到，大家可以在后面的介绍里看到。





## 购物点 · SHOPPING POINTS

### 尖沙咀地区

#### 海港城

海港城是香港最大的购物中心。主要分为四个区域，购物区OT：是指海运大厦。在2002-2004年时曾进行大型翻新，现分为地下的kid-x、二楼的sport-X和三楼的LCX，分别设有儿童用品、运动用品和年青人服装。购物区HH：是指马哥孛罗香港酒店商场。这里有连卡佛在香港的旗舰店，还有电影院。购物区OC：是指海洋中心。面向广东道的海港城拥有全球名气数一数二的名店：的形成一条名店街。购物区GW：是指港威商场。

如果没有明确的目标推荐去海港城看一看，在这里，大多数的一线品牌都设有专柜。但是美中不足的是，这里永远人潮涌动，购物环境稍显嘈杂。

**地址：**尖沙咀广东道3-27号。

**到达方式：**地铁尖沙咀、尖东站L5出口，出地面后沿北京道走。

**营业时间：**各商铺营业时间不同，一般为10:00-22:00。

**电话：**+852-2118-8666

**网址：**[www.harbourcity.com.hk](http://www.harbourcity.com.hk)



海港城 by jakedayday

#### 中港城

中港城是全城最热门潮流服饰的集中地，拥有宽大的购物空间，网罗了享负盛名的各式店铺，由时尚服饰、家居精品、化妆用品，以至美容护肤，一应俱全，多不胜数。莅临中港城，让国内游客尽享无边界的购物乐趣。主要的Outlet店铺有Lafuma、mademoiselle、Mirabell、Esprit等等。

中港城的位置很好，周边的购物区域也很多，时间较多的朋友还可以在附近享用晚餐，顺便观赏海景。

**地址：**尖沙咀广东道33号。

**到达方式：**地铁尖沙咀站A1出口右转沿海防道直行至广东道再右转约200米，柯士甸站F出口沿广东道南行约300米。

**营业时间：**各商铺营业时间不同，一般为10:00-22:00。

**电话：**+852-3119-0288

**网址：**[www.chkc.com.hk](http://www.chkc.com.hk)

#### DFS全球免税店

DFS环球免税店汇集世界最著名、最受欢迎的名牌精品，既有众所周知的资深大牌如Cartier卡地亚、Chanel香奈尔、Gucci古驰、Louis Vuitton路易威登和Tiffany蒂芙尼，也有新兴时尚名牌如Chloe蔻伊、Pucci普兹和Valentino华伦天奴。DFS将世界名品荟萃于一檐之下，营造奢华高贵而又亲切舒适的购物环境，同时每家店面个性鲜明，体现当地特色。

**地址：**尖沙咀广东道28号。

**到达方式：**地铁尖沙咀、尖东站L5出口。

**营业时间：**10:00-23:00

**电话：**+852-2302-6600

**网址：**[www.dfsgalleria.com](http://www.dfsgalleria.com)

### 九龙塘与观塘地区

#### 又一城

又一城，是一个位于香港九龙塘的大型购物商场及写字楼大厦。苹果公司在此开设第二家旗舰店。该商场设有七层购物设施以及超过2.1万平方米的写字楼楼面。又一城有专门的通道连接香港城市大学，所以这里的大学也比较多，是一个中端定位的城市综合体，逛起来人不是很多，比较舒适。张柏芝还经常光顾又一城的溜冰场。

**各层商铺：**

MTR：连接地下铁路九龙塘站的地库夹层、TASTE(由百佳超级市场营运的高级超市品牌)

LG2：高级时装、钟表珠宝

LG1：连接香港城市大学的隧道、高级时装、银行、餐厅、叶壹堂书店、马莎百货

G：巴士总站、家居精品、化妆品等

UG：写字楼大堂、AMC戏院、溜冰场、时装、潮流精品等

L1：运动服装、年青人时装、餐厅、CD等

L2：「色香味泉」美食广场、运动服装、玩具反斗城、快餐店等

**地址：**九龙塘达之路80号。

**到达方式：**地铁九龙塘站C出口。

**营业时间：**各商铺营业时间不同，一般为10:00-21:00。

**电话：**+852-2844-2223

**网址：**[www.festivalwalk.com.hk](http://www.festivalwalk.com.hk)



又一城 by 赵小牛618



## APM

apm的名字是把「am」（日）和「pm」（夜）融合起来，与商场提倡夜间消闲概念互相呼应。因而大部份店铺的营业时间至凌晨。

apm以年轻人士作为主要销售对象，由于九龙东一直缺乏一个大型购物商场，故apm于2005年3月正式试业，即成为香港年轻人的消费娱乐热点之一。在大堂层舞台举行街头表演的表演活动亦是该商场的一大特色，不少新进歌手、音乐创作人及表演团体都会在此献唱及表演，而apm亦成为不少电影公司及唱片公司举行签唱会、首映礼等宣传活动的热门地点。

**地址：**观塘道418号。

**到达方式：**地铁观塘站A2出口。

**营业时间：**各商铺营业时间不同，一般为10:00-次日0:00。

**电话：**+852-2267-0500

**网址：**[www.apm-millenniumcity.com](http://www.apm-millenniumcity.com)

## 铜锣湾地区

### 崇光百货

香港崇光百货于1985年5月31日开业，首家分店位于香港铜锣湾，当时面积有12万平方呎。1993年在隔邻加建，面积增加一倍，并名为Jumbo Sogo，扩建后成为全港最大百货店。每年5月和11月，两次崇光百货的打折季，都会成为全港购物的狂欢。

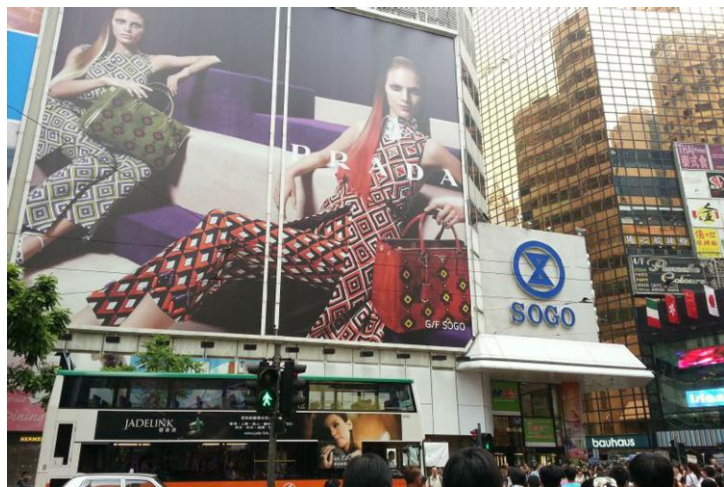
**地址：**铜锣湾轩尼诗道555号。

**到达方式：**地铁铜锣湾站D2、D3、D4出口。

**营业时间：**周一至周日10:00-22:00，个别节日会延长。

**电话：**+852-2833-8338

**网址：**[www.sogo.com.hk](http://www.sogo.com.hk)



崇光百货 by peter小鱼

### 时代广场

时代广场消费及娱乐设施划分为不同的区域，包括购物、娱乐、消闲及饮食。时代广场将传统的百货公司模式用在商场的设计上，将不同类形的商户集中在同一层内，使顾客在消费娱乐时倍感方便。而交通便捷，各种公共交通工具如地下铁路、电车、巴士、的士及小巴均可直达。

**地址：**铜锣湾勿地臣街1号。

**到达方式：**地铁铜锣湾站A出口。

**营业时间：**各商铺营业时间不同，一般为10:00-22:00。

**电话：**+852-2118-8900

**网址：**[www.timessquare.com.hk](http://www.timessquare.com.hk)

## 中环和金钟地区

### 置地广场

置地广场底层商场共有5层，是香港著名的名牌集中地，著名品牌专门店包括路易威登、Dior、Gucci、FENDI、Harvey Nichols、De Beers等。商场大堂可举行各项如时装表演等宣传活动，商场设有行人天桥连接历山大厦及皇后大道中9号，亦设有地下通道连接中建大厦与香港铁路中环站。

除此之外，行经置地广场的人也穿得非常时髦、前卫，商品橱窗更展示出最新、最特别的流行感，就算不买东西而只逛逛，也是一种视觉享受。中环置地广场是香港名店及名牌的集中地，而且面积相当广阔，是由告罗士打大厦、中建大厦及公爵大厦三座所组合而成。由于置地广场是全球名牌的群集地，故与半岛酒店并称为香港名店。

**地址：**中环皇后大道中15号。

**到达方式：**中环地铁站G出口。

**营业时间：**商铺开门时间不同，10:00陆续开门。商场19:30关门。

**电话：**+852-2500-0555

**网址：**[www.landmark.hk](http://www.landmark.hk)



中环 by 米色书虫

### 太古广场

太古广场座落于香港商业中枢的金钟，面积超逾五百万平方呎，是香港最优越的购物商场之一。商场采用全天候式设计，楼高五层(连地库)，其地下一楼及二楼为香港西武、马沙与连卡佛三间大型连锁百货公司及多家名牌专门店。

此外商场内设有行人天桥连接金钟廊与统一中心，亦有地下行人通道连接地下铁路金钟站及太古广场第三期，交通十分方便。商场另设有行人电梯连接香港公园。场内空间宽敞，环境舒适，购物消闲选择包罗万有，是国内游客购物、消闲、饮食及娱乐的理想好去处。

**地址：**金钟道88号。

**到达方式：**地铁金钟站F出口。

**营业时间：**各商铺营业时间不同，一般为10:00-21:00。

**电话：**+852-2844-8988

**网址：**[www.pacificplace.com.hk](http://www.pacificplace.com.hk)





## 旺角地区

### 朗豪坊

朗豪坊座落香港人气最盛的旺角区,云集超过200商户,为城中型人的潮流热点。商场更连接五星级朗豪酒店,且营业至晚上11时,是游客必到的购物消闲热点。

#### 1/F至3/F时尚品牌汇聚

一至三楼可谓名牌的集中地,多个国际品牌均进驻这一层面积较大的商铺,当中包括Armani Exchange、Miss Sixty、Shu Uemura、United Colors of Benetton等时尚衣饰,换季置装来这里就最适合不过了。

#### 4/F美食广场Grand Atrium

这里是您疯狂购物后最佳的充电地方,因为这里有齐中、西、日、韩、意等各式美食,包括Starbucks、满记、香辣屋、元气寿司等,迎合不同食客的胃口。

#### 5/F至7/F主打年轻服饰

旺角是年轻人的世界,既然商场坐落在这里,当然要照顾年轻人的需要。五楼至七楼集中了很多年轻潮流名店,包括i.t及旗下的b+ab、Double Park、French Connection;亦有走日式少女路的Nice Claup、Super Lover等;六楼则有Supernova、Extravaganza及本地原创品牌Heroic Rendezvous。

#### 8/F至12/F Spiral潮流特区

位于八至十楼的Spiral区域是商场两大特别区域之一,这四层商场以螺旋式(Spiral)设计,超过一百五十间商店售卖至潮的年轻人玩意、服饰和摆设。

#### 12/F及13/F Ozone娱乐专区

仍在兴建中的商场另一个特别区域Ozone,位处商场顶层,是终极吃喝玩乐的地方,内有各式餐厅、酒吧及Cafe,同时是近距离欣赏“数码天幕”(Digital Sky)的最佳位置。

#### 优惠信息:

只需出示有效旅游证件,便可得到「旅客版朗豪坊LP卡」,实时尊享70多间指定商户的消费优惠,并且同时获得精彩见面礼一份。

地点:1楼及4楼顾客服务中心

地址:旺角亚皆老街8号。

到达方式:地铁旺角站C3出口。

营业时间:各商铺营业时间不同,一般为11:00-23:00

电话:+852-3520-2800

网址:[www.langhamplace.com.hk](http://www.langhamplace.com.hk)



朗豪坊 by 忽然yoya

## 淘货必去 · HOT SPOT

除了上文中介绍的主要购物点外,还有一些独立存在位置较偏或者不是购物中心形式的香港购物必去之处,这些地方更适合有时间和精力淘货的顾客,仔细挑选,一定能买到称心如意的商品。

### 东荟城

说起香港淘货,常去的人一定会推荐东荟城,虽然这里和其他地方比起来比较偏远,但是丝毫减少不了人们来这里“扫货”的热情。

东荟城名店仓是香港唯一的名店折扣商场,为您带来超过80个品牌,包括国际时装、运动服饰、美容、配饰、童装及家居用品,全年提供最少三至七折折扣优惠,给您如寻宝一般的购物乐趣。

东荟城的品牌集中度比较高,都是大家熟悉和热门的品牌,以中档品牌为主。Esprit、Benetton、Calvin Klein、I.T、Levi's、Nike、Adidas等等,都在那里设有Outlets。

东荟城名店仓与香港国际机场约10分钟车程,到埗后或临上飞机离港前,记得来个「寻宝之旅」,一定会令您满载而归。

#### ESPRIT Outlet

它们家的衣服有一个特点,就是如果最简单最普通的T没有花纹图案一般是最便宜的。夏天要买拖鞋,冬天的靴子这里也有,而且都是比较简单白搭的经典款,适合简单的搭配。

#### IT Factory

这个是全香港最大的IT折扣店,全场服装,鞋子,饰品1-5折起,尤其是鞋子款式很多,价格便宜。所以如果非常喜欢这个牌子的美女可以进去看看,说不定能有什么惊喜发现。

地址:大屿山东涌达东路20号。

到达方式:地铁东涌站C出口。往返机场可搭乘S1或S56线巴士。

营业时间:各商铺营业时间不同,一般为10:00-22:00。

电话:+852-2109-2933

网址:[www.citygateoutlets.com.hk](http://www.citygateoutlets.com.hk)



东荟城 by 赵小牛618

用户体验:东荟城是个OUTLET,大牌点的有BURBERRY、BALLY。接下来是COACH、AQUASCUTUM、MAXMARA、MAXCO、POLO等等。再往下就是CK、LEVIS、ESPRIT之类的。除此之外,还有耐克、阿迪达斯以及洞洞鞋,还有几家童装。个人感觉如果不是很追求新款,这里还是能买到东西的。价格方面3—6折居多,另外几乎都有买2件再9折这类的活动。

——by 我是赵财猫



## 女人街

女人街是香港登打士街至亚皆老街之一段通菜街的俗称，位于油尖旺区，是旺角的一个观光购物地点及夜市。所售卖的物品比较多元化，由于货物均价廉物美，故能吸引大量人士到访和购物。摊档一般于中午起营业至晚上十一时为止。女人街外围附近亦有不少熟食档及湿货摊档。

女人街，最著名的是街道中心的合法摊档，小贩通常用铁枝架起蓝白帆布，然后在小贩车上摆卖各式各样的货品，小贩一摊接一摊，布满整条长街，甚为壮观。这些小贩仍以女性顾客为主要对象，货品主要是各种成衣、配饰、家居用品等，全都价廉物美，另外也有为了吸引游客而设的纪念品如T恤、仿古玩等。这里销售的货品多是平价货，种类繁多，从流行服饰、眼镜、手表、玩具、皮具、饰物、电器、灯饰、天文望远镜到玉器、紫砂茶具、工艺品、钱币、古玩、明星挂画……

用户体验：带着心中的美好期盼，离开了西洋菜南街，走到了通菜街（女人街），各类衣服啊，鞋帽、袜子、裤子，应有尽有。价位也都比较低廉。旺角有“女人街”，油麻地有“男人街”，不过这次我们行程有限，庙街就留到下次吧！

——by 愉快的屁股

**地址：**旺角通菜街(亚皆老街和山东街之间)

**到达方式：**旺角地铁站E2出口直行第二个路口

**营业时间：**一般为12:00-23:00。



女人街 by jakedayday

## 波鞋街

波鞋街是香港登打士街至亚皆老街之一段花园街的俗称，位于九龙油尖旺区，是旺角的一个观光购物地点。整段波鞋街约150米长，约有50多间售卖运动鞋和运动用品的店铺。因为粤语将运动鞋称为「波鞋」，波鞋街因而得名。波鞋街的商铺自1980年代开始，因香港掀起了运动服装热潮而开始发展，至今逐渐已形成一个特色的购物区。

波鞋街内，体育用品店铺一间接一间，总共超过40间，无论日夜都挤满人群，自然有其过人之处。不少店铺会有专人从外国搜购最流行的新款波鞋回来，所以只要是杂志上刊登的，甚至是连香港还没有代理的款式，都可在此寻觅得到，香港人一般称这些货品为「水货」。

**TIPS** 波鞋街大多数的店铺是由五家大公司控制的，所以店与店之间的价格不会有明显差距，大家不用进行过多的比较。

## 新海怡广场

新海怡广场原名海怡工贸中心，本为工业用途，后来获城市规划委员会批准而改为商业用途，逐渐转型为一幢集零售及家居摆设为主的商场，并于2009年改称新海怡广场。

不少人都喜欢飞到外国名牌Outlet扫平货，其实不用山长水远搭飞机去买，香港都有名牌Outlet集中地，所指的就是鸭脷洲海怡工贸中心。这座大楼内集合了本地主要时装代理旗下的各式名牌Outlet，售卖欧美及日本名牌服饰，最平减至1折有交易，二、三百元起就可买起名牌服饰。

新海怡广场里面有多家本港历史最悠久的名牌减价店，包括21楼的Joyce Warehouse，店里挂满Yamamoto、川久保玲、Armani等数十个大小名牌货品，价钱低至三折。货品标贴上还罗列货品从最早上市到现在的每一次减价银码。

25楼的连卡佛Warehouse是全香港唯一一家连卡佛Outlet，从一折到九折的商品都有。Max Mara Fashion Group Warehouse(售卖Max Mara、Max&Co的折扣货品)则位于27楼。

另外，位于海怡东商场入口旁边，从自动扶梯上二楼，也有一家Space Warehouse，那里主要售卖Gucci、Prada、Helmut Lang、Miu Miu等品牌的季尾货物，价钱基本上是三折至七折，货品按品牌及种类整齐陈列，有手袋、鞋、衣服等。

总之，虽然新海怡广场位置偏僻，看起来也很不起眼，但是它就像一个藏宝阁，需要识货的买家去发现其价值。

**地址：**鸭脷洲利荣街2号。

**到达方式：**在中环交易广场巴士总站(地铁中环站A出口/香港站D出口)搭乘90 / M 590 线在终点站下车，再搭乘免费穿梭巴士(9:30-20:00)。

**营业时间：**各商铺营业时间不同，一般为10:00-19:00。

**电话：**+852-2554-9089



新海怡广场 by selening

用户体验：一早去香港仔的鸭脷洲的海怡半岛那边扫货，利荣街的海怡工贸共28层，家私和名品折扣，每层都有新惊喜，ARMANI、UGG、I.T等大牌很多，很像“北京动批”的超豪华版，虽然折扣很低了，但因为是名牌，折后还是小贵，收获了不小，以小I.T为主。回去有免费班车到海怡车站，592路直达铜锣湾。

——by selening





## 加连威老道

加连威老道(Granville Road)是香港九龙尖沙咀的一条道路，西接弥敦道近东英大厦，横跨漆咸道南，东北接科学馆道近新东海商业中心。加连威老道的中段与加拿分道十字交加。加连威老道于尖沙咀旧区(漆咸道南以西)一段，以外销成衣批发著名。现时该街道有约30间服装店，大多兼营零售，为区内购物热点之一。其中龙城大药房由于价格实惠，深受旅游者的亲睐。

### 部分店铺地址：

The body shop：主要是化妆品，地址：加连威老道21A/B

ISO：主要是服装，地址：加连威老道The body shop斜对面，里面的商品1-9折

POLO：主要是包包，地址：加连威老道23号

SASA：主要是化妆品，地址：加连威老道25号

雅施：主要是化妆品，地址：加连威老道24B

龙城大药房：主要是化妆品和药，地址：加连威老道28号

Basic：主要是衣服，地址：加连威老道58号

地址：尖沙咀B1出口，从弥敦道右转

开放时间：11:00-24:00

## 其他推荐 · ELSE

### 1881 Heritage

“1881”于1994年列为香港法定古迹(旧九龙消防局主楼除外)，极具历史意义。“1881”现有设施包括约13万平方米的商铺和酒店，以及一个展览厅，已成为香港的文化旅游休闲新地标。值得一提的是，大部分名店均以旗舰店形式经营，当中不乏首次并专为“1881”而开设的品牌，并有全港最大及最具特色的专门店。其中不少世界级品牌与“1881”一样，已拥有百年历史。百年名店坐落百年建筑内，其历史文化内涵自然不一般。

所以，来1881逛街，主要不是为了购物，而是漫步在极具特色的建筑内，穿梭在国际大牌间，感受香港的历史和内涵。

地址：尖沙咀广东道2A号。

到达方式：地铁尖沙咀、尖东站L6出口。尖沙咀天星码头。

营业时间：各商铺营业时间不同，一般为10:00-22:00。

电话：+852-2926-8000

网址：[www.1881heritage.com](http://www.1881heritage.com)



1881 Heritage by 忽然yoya

## 打折专题

去香港购物，已经成为了近些年来潮男潮女们的时尚之举。香港是各类品牌的集大成之地而且货品样式多且新，最重要的是香港买东西能省不少钱。

香港一年中有两个大型的打折季，一个是**7月末开始到8月**，一个是**圣诞节新年期间**，这两个打折季是全城性的，你只要踏入商场或百货公司大门，就能看到一针见血式的超低折扣标志以及近乎疯狂的淘货男女。

除了这两个大型的打折季之外，近些年来，配合内地游客的黄金周，精明的商家也会推出一定的折扣，比如春节黄金周、五一黄金周、国庆黄金周等，这些打折季的持续时间较短，针对性很明显。

那么在打折季中，什么商品最值得购买呢？答案是流行服饰及鞋包等。

首先，经常有朋友会问在香港，LV、GUCCI这样的一线牌子会打折吗？其实这些牌子即使是在令人疯狂的打折季，也是不会打折的，除非其公司推出一些特别销售政策。不过，这些一线牌子的价格从数字上看，应该比内地的人民币价格便宜1-2成左右，再加上现时港币比人民币便宜一成左右的因素，这些牌子的实际价格能比内地便宜2-3成左右，所以如果你没有机会去欧洲的话，适合全年购买！

其次，一些中档品牌如马莎、ZARA等，折扣应该在5-7折左右，这样的折扣买这些内地很少打折的品牌应该算是很经济的了。再次，比较大众化的ESPRIT、BOSSINI、GIORDANO等品牌的折扣会从2-3折起，而且款式比内地多很多倍，所以应该可以用经济实惠来形容购买这些品牌的产品。

最后，如果直接前往各品牌的专卖店买体育用品，折扣或许不会太多，但是能买到最新最全的款式。而如果你去“马拉松”、“运动家”这类的体育用品专门店，你就能享受到更好的折扣。

### Joyce Warehouse

这里绝对是本地人才知道的名牌减价店。从商务楼狭小的电梯到21楼后，还要在紧闭的大玻璃门外按电铃才能进入。宽敞的店堂里挂满了Joyce代理的名牌男女时装优惠货品，包括了YohjiYamamoto、川久保玲(Comme des Garcons)、阿玛尼(Armani)等数十个大小名牌，价钱低至三折到七折。

营业时间：周一休息

地址：香港仔利荣街2号海怡工贸中心21楼

### 东荟城折扣店

这个折扣店很多内地人都知道，这里绝对不是香港唯一的折扣店，不过倒是最大的，折扣上可能会少一些。

交通：地铁东涌站下来就是

### City Chain

这是一个绝对值得推荐的店。如果想买中低端手表的话，这里绝对是香港最便宜的正品店，价格大约在几十块—5000块左右，品牌若干，最多的当然是Titus铁达时，另外还有GUESS，精工SEIKO，DKNY，adidas，若干个牌子，这里的手表全场都是折扣，分别在0.5—6折，0.5的折扣多数是因为有瑕疵，但是1折以上都是没有瑕疵的了，比如说GUESS，6折后价格约600，3折的精工，折后约300。



## time \$ style

这个店也是很推荐的，是这里美国的手表居多，也有其他的品牌，全场折扣约3—5折。有阿玛尼(Armani)，巴宝莉(BURBERRY)，DKNY等，折后价格在500-5000元，店面不大，但是超值。

## 连卡佛的折扣店

这里的東西都贴着不同颜色的标签，倒数第二低的折扣是贴黑色的标签是7折，其他的颜色都比这个高，只有8、9折，最低折扣是橘黄色标签。销售折扣计算如下：原价0-999的100块，1000—1999是200块，2000—2999是300块，3000—3999是400块，4001—以上是500块。所以看出来了吧，4000以下是1折，同一段层的原价越高越划算。

地址：鸭璃洲海怡半岛工贸中心25楼

## Space Warehouse

专售自家品牌Gucci、Prada、Helmut Lang、Miu Miu的Space，装修极富格调，灯光柔和，没有Outlet给人简陋粗糙的感觉，而且货品按牌子及种类整齐陈列，OL最爱的手袋、鞋都为搜购重点，只需千多元便可以把它们抱回家。

地址：海怡半岛屿东翼商场地下。

## Lane Crawford Outlet

售卖过季欧美品牌商品，平均2至5折，有些价钱甚至可低至1折，除了男女装，还有饰品、家饰等。

地址：鸭璃洲海怡半岛工贸中心25楼

## Guerrilla Store

Guerrilla Store这个隐身柴湾的一个小店面，是由一群喜爱川久保玲的人所开设，折扣约为过季商品5折、新品8折。

地址：柴湾嘉业街18号Unit 11后门地铺

## Dickson Warehouse

售卖Charles Jourdan、Karl Lagerfeld、Kenneth Cole、Polo Ralph Lauren、Polo Sports、St.Dupont等品牌。

地址：香港九龙青衣城113-114，(地铁东涌线九龙站内迪生名牌特卖广场)。

## Vivienne Tam Sale Shop

售卖品牌Vivienne Tam的过季品。这一品牌完美融合了中国传统元素和西方时尚形象。Outlet的价格约3~5折。

地址：香港九铜锣湾柏宁商场103A

## Label For Less

由The Swank Shop开设的Label For Less，网罗顶级品牌如Chloe、Givenchy、Kenzo、Christian Lacroix等男女服饰，店铺面积达8000平方米，让客人自由自在地挑选水货，而店内首选较隆重的晚装及宴会礼服。

地址：中环国际金融中心3楼3008-3011

## Chevignon

售卖Chevignon，年固定举行两次清仓活动，最好先行致电查询。

地址：香港九龙旺角弼街12号九龙企业有限公司大厦

电话：2395-4151

## I.T.特卖场

如嫌以上特卖场货品太昂贵，IT特卖场的价目就显得平易近人。这里货物种类繁多，有些货品更低至2、3百元，香港本地品牌b+ab、5cm到Miu Miu、House of Jazz、Helmut Lang都有售，而且提供更多尺码的选择。

地址：尖沙嘴新港中心3楼。

## 迪生名牌平价仓

比位于太古城中心的出口店大3倍的沙田平价仓，特卖货品的种类当然也较多，尤其是女装手袋的款式更超过70个之多。

地址：沙田新城市广场4层417-418铺。

## Esprit特卖场

卖场包括red earth化妆品区、儿童用品区、edc品牌区、Esprit女装、男装区、鞋区、包及附件配饰区，所有在Esprit专卖店能找到的类别，在这里都以折扣和特价品形式出售。和国内的正价品相比，这里的相同款式基本上都会低于半价出售，更可以让你轻易挑出超值物品。

地址：Esprit在尖沙嘴地铁出口、半岛酒店对面。

## Acetex

位于金钟的Acetex及铜锣湾Twist的是最方便的特卖店，Acetex专营意大利顶级品牌如Prada、Fendi、MaxMara等，货色以斯文大方的时尚OL服为主，一般都比专卖店便宜1、2千元，遇上减价清货期间，还低于半价发售。

地址：金钟远东金融中心29/F。

## Twist Birkin

Twist是专门售卖名牌衣饰Birkin的集中营，包括很多牌子及款式，而且不少当季的衣物已经享有7-8折优惠，不妨一逛。

地址：铜锣湾280号告士打道世贸中心地下。

## 贝纳通特卖场

在休闲服装的生活设计上，贝纳通与来自加利福尼亚的爱使普利(Esprit)并驾齐驱，处于时代的领导地位特卖场以常年超低价处理库存，仔细淘，一定收获不少。

地址：九龙旺角新世纪广场3楼。

## Swatch精品廊

太平山顶上有一座亮丽的现代建筑——精品廊，进正门迎面的第一家店就是一个名表廊，占大部分面积的展柜都陈Swatch。这里和其他Swatch专卖店有不同，不光卖当季的新款，更多的是值得收藏的历年纪念款、特别版。最值得一提的是它这里的存货大都按原价出售，但实际收藏价值已远远高过它的标价。安静的环境、精心的陈列，只会慢慢激起你更多的占有欲。

地址：太平山顶





## 购物路线 · SCHEDULE

### 特色路线

#### 化妆品之旅

##### SASA (莎莎)——卓悦——龙城大药房——海港城连卡佛

香港的化妆品店主要是专卖店和特价店两种，专卖店品种齐全但是折扣相对较少，特价店折扣较多但是缺少一些新产品。这条化妆品购物路线就兼顾了这两种化妆品店。

只要提起香港化妆品，大家一定会想起SASA，它有100家分店、400多种国际名牌，常见的化妆品在这里都有的卖，在香港大多数街道上都有SASA，所以就没必要给出具体位置啦。卓悦和莎莎类似，属于同样定位以及水平的特卖店，但是对于消费者来说的好处是，他们两家的货物在一定程度上是互补的，所以发现自己想买的东东在一家没有的时候，不要灰心哦。

在香港说到化妆品，还有一个名字经常会被大家提到，就是“龙城大药房”，香港的药房大多数是药品和化妆品兼卖的，这点大家要清楚。龙城大药房一直被香港本地人所喜爱，其最有特色的便是有很多高端产品的小样，而且特别便宜，像Clinique、Dior、Lancôme等的小样都很多。需要注意的是，龙城大药房只收现金。

连卡佛是香港著名的高级购物店，在尖沙咀海港城的连卡佛专门店里，有非常齐全的一线化妆品，刚好能弥补SASA卓悦等卖的较多是二三线化妆品的缺陷。

值得一提的是，前两店在尖沙咀的加连威老道上都有分店，龙城大药房更是全港独此一家就开设在加连威老道，所以在加连威老道逛完后可以直接步行至海港城，轻松走完这条化妆品路线。



香港化妆品 by xussjsuiju@163.com

#### 数码达人指南

一般大陆游客去香港，购买电子产品，主要就是手机、电脑和相机这三类，总的来说，香港的电子产品在价格上除了汇率，并没有什么特别优势，但是质量有保障、品种齐全。

正常情况下，在香港的电子产品连锁店，就可以满足大家的需求了，主要建议去百老汇、丰泽、苏宁、中原等连锁店，在购物中心和主要购物区都有分店，服务和质量都有保障，现在香港出售的电子用品多数已经支持全国联保，所以吸引了更多的大陆游客。

在这一系列连锁店中，重点推荐丰泽。丰泽遍布全港，拥有66家分店，丰泽在香港范围内许诺“至低价”，可以买到市场上最便宜的货品。质量保证和优惠也较多。丰泽在海港城和又一城都有分店，可以比较方便地到达。具体交通方式请参照下文中海港城等的到达方式。

**TIPS** 不推荐在香港购买二手货和水货，虽然价格是要比正规店铺有优势，但是保修困难，而且很多商品有质量问题，难以辨别。

### 工薪血拼路线

#### 东荟城——中港城——加连威老道

刚刚到香港的时候，很多游客会觉得琳琅满目、难以挑选，细细一看又发现很多大牌价格昂贵，囊中羞涩。跟着这条路线走，工薪阶层能在其中找到最大的购物快乐！

东荟城坐落在港铁东涌（音：冲，香港大多数带“涌”的地名都读作Chong）站，很多人觉得太远不愿意去，可是仔细探索之后，你会发现那里非常值得去，东荟城是香港第一家主打outlet的购物中心，集中了很多大家熟知的热门品牌，折扣在3—6折不等。出售的商品虽然不是新品，可是款式也不过时，却能以非常实惠的价格买到。

中港城地理位置十分优越，面对着维多利亚港，是最近新兴的一家折扣店，集结了20多个全年低至三折的知名品牌，非常值得一去。

加连威老道除了是购买化妆品的好去处外，还适合去淘衣服，这里有很多出售质优价廉成衣的小店，虽然牌子不出名，但是质量还是不错的。而且款式时尚，还可以和老板讲价。

### 顶级奢华之旅

#### 半岛酒店——置地广场

作为世界级的顶级酒店，坐落在尖沙咀的半岛酒店的地下三层汇聚了上百个全球最顶级的时尚品牌。优雅的环境，顶级的名牌，半岛酒店香港奢华购物之旅不可缺少的部分。

作为中环最高级的购物场所，置地广场和半岛酒店并称香港名店，这里是全球名品的集结地，几乎所有叫得出名字的大牌这里都有。一些别处有的大牌在这里还会仔细分类。加之置地广场非常前卫时尚的装修风格，一定能带给追求顶级奢侈品的人们良好的购物体验。



半岛酒店 by jakedayday



## 有问必答 · FAQ

### 问：香港购物的最佳时间是什么时候？

香港每年最佳的购物季就是每年12月至2月，新年年末的购物促销季节。特别是在圣诞节期间以及每年春节前夕。再次促销季期间，香港很多商铺商户都会举行冬季疯狂大减价，并推出春夏新装。折扣商品从电子、珠宝首饰、服饰、皮具、奢侈品等等，国际一线二线品牌都会推出力度极高折扣，届时去香港旅游，不仅能感受到香港浓厚的节日气氛，更将大大满足您的购物欲。



海港城 by Jakedayday

### 问：香港购物的交通方便么？

香港交通包括各类型的公共交通工具，包括铁路、电车、巴士、小型巴士、的士和渡轮，每日载客约1,130万人次。以车辆密度而言，每公里道路有约285辆领有牌照的车辆行驶。香港为世界上其中一个交通最繁忙及发达的地区。您要去的购物点都可以通过各种方式轻松到达。

### 问：在香港购物可以直接刷卡么？刷卡和现金哪个更好？

当然可以，建议大家能刷卡的地方都刷卡，并提醒收银员：刷银联系统。（香港现在大部分商场都能刷银联卡。）刷卡的好处：不用带大量现金，既防盗又方便。不要带卡去香港取现，手续费很高。

### 问：香港的服务员或导购员会说普通话么？

这一点完全不用担心，香港已经回归十几年，已经有无数的大陆游客去过香港，现在绝大多数的服务员都能熟练使用普通话。作为国际化的大都市，购物中心和购物街还是很能适应市场需求的，很多小商贩甚至可以用英语和客人议价。

### 问：香港的商场一般几点开门？

香港的商场通常开门的时间比较晚，一般的购物中心不会早于10:00开门，而中心内部的店铺开门时间也不大一样。尖沙咀、旺角那边的独立店面一般也要12:00以后才开门。建议大家不用赶早购物，睡个懒觉，中午再开始吧！

### 问：购物中心有必要都去么？

没有必要，大型购物中心其实货物大体相似，折扣也不会有太大的区别，大家只需要去1-2家购物中心、再搭配去一些特色购物街，就能满足您大部分的需要了。

## 出境信息 · OUTNOUBD INFO

区号: 00852

汇率: 10港币≈8人民币

时差: 与北京无时差

重要急救电话: 999 (发生什么事, 只要打999就会有专人帮你)

### 港澳通行证

前往香港旅游须办理《往来港澳通行证》。申请港澳通行证并不复杂，申请人在户口所在地公安局出入境管理处办理即可。办证时间需10至15个工作日，有效期为5年，每次签注在3个月或1年内可以往返一次或2次，一次往返最多停留7天。

一般以旅游为目的的申请分为团队旅游(L)和个人旅游(G)两种。

目前全国共49个城市的居民可申请个人旅游(G)签证。分别为：北京、上海、广东省(全省)、南京、无锡、苏州、杭州、宁波、台州、福州(仅限市区)、泉州、厦门、天津、重庆、成都、济南、沈阳、大连、南宁、海口、长沙、贵阳、昆明、南昌、长春、石家庄、郑州、武汉、合肥。其余城市居民可申请团队旅游(L)签证。

### TIPS 七日免签过境

值得一提的是，现今国内大部分地区的居民还不能够办理赴港澳的个人旅游签注，但由于港澳均提供前往第三国家或地区(地区主要指台湾)的过境7日免签，因而在港澳游玩且中转出境的朋友就可以使用这样的方法，既满足了自由行的需求，同时省去了办理港澳通行证所需的费用。持护照免签游港澳，岂不快哉。

### 旅游类港澳通行证的区别

关于团队旅游(L)和个人旅游(G)签证的区别：持有以上两种签证均可参加旅行团体或自由行。但若持有团队旅游(L)签证的居民希望在港自由行，可从出发城市报名自由行产品(机票+酒店)，旅行社安排导游送关，之后直飞香港；如需从深圳入关。在各个口岸均有当地旅行社承办送关服务，可提前预定也可抵达口岸后选择旅行社办理送关。送关相关费用大约100元，过关之后，方可以自行前往香港；G签通行证可自行过关，不会产生任何费用。

### 出入境管制

香港所有的出入境口岸，均设有出入境管制站。游客必须在此站办理相关手续、通过检查方可进入香港特别行政区内观光旅游。

目前，香港出入境管制站(含往来香港及其他国家、往来香港及澳门)共有11处。其中，香港国际机场管制站、落马洲管制站(皇岗口岸)、罗湖管制站(罗湖口岸)、红磡管制站是内地游客往来香港旅游通常选择的出入境口岸。





## TIPS 出入境口岸小贴士

香港国际机场管制站主要办理乘坐飞机抵港旅客的入境手续及检查，入境轮候时间较短，开关时间为24小时。在香港国际机场办理完入关手续，即可搭乘机场快线大巴或地铁抵达香港市区。

落马洲管制站（皇岗口岸）主要办理抵港观光旅客、过境公共汽车、私人汽车的入境手续及检查，入境轮候时间较长（公众假期、周末尤其），开关时间24小时。在此办理完入关手续，即可搭乘跨境大巴（设有不同路线）抵达香港市区。

罗湖管制站（罗湖口岸）是香港最大的陆路边境口岸，可处理较多入境旅客，入境人流较多，入境轮候时间较长，开关时间上午6:30至午夜12:00。在此办理完入关手续，即可搭乘跨境大巴（设有不同路线）抵达香港市区。

红磡管制站主要办理乘坐广九直通车抵港观光旅客的入境手续及检查，入境轮候时间较短，开关时间为6:30-11:45。在红磡管制站办理完入关手续，即可在红磡站内搭乘地铁进行观光旅游。

## 货币

香港货币单位为港元（HK\$），港币与人民币的汇率约为1:0.8；港币纸币面额有10、20、50、100、500、1000；硬币则有1角、2角、5角、1元、2元、5元、10元等。

在内地大多数银行均提供港币兑换业务，汇率以银行公布信息为准，游客可在出发前在银行提前兑换港币。

香港，除银行可兑换港币外，香港本地设有很多货币兑换处。例如香港国际机场、罗湖口岸，红磡站，码头等处均设有货币兑换处，汇率以兑换处公布信息为准。此类货币兑换处在香港随处可见，方便快捷。

此外，印有VISA、Master或银联字样的信用卡在香港均可使用。

## 通信

无论是中国移动用户还是中国联通用户，在赴港之前，均需开通相关业务，否则在港并无通讯信号。香港拨回内地一般市内电话：001-86+区号+电话号码；香港拨回内地手机号码：001-86+手机号码，相关漫游收费较高。

除了办理开通相关移动或联通业务，游客也可以在网上或在抵达香港后购买当地电话卡，可拨回内地号码，包含不同金额话费亦可开通上网业务。不同通讯公司有不同的收费标准，但是相对漫游费用，收费费用一般较低。在香港购买电话卡也非常方便，一般口岸、地铁站、便利店均有销售。



青马大桥 by 大地102

## 电压

香港电源电压为200/220伏，一般住宿地都提供变压器和转换器，如果不放心，也可以自带。

## 语言

官方语言：英语（但粤语使用更加广泛）

流通语言：粤语

普通话使用情况：香港年轻人即使不会讲普通话，也听得懂；但香港老人通常不懂普通话。

常用语：你好=leihoh(二声)

再见=拜拜

谢谢=多谢（Duo jie后面的音很短）

多少钱=几多钱（gei dou qin）

便宜点=便宜少少（pin yi xiu xiu）

救命=（gou ming）后面的音是介于ming和meng中间的音

我爱你=I love you

## 交通 · TRANSPORTATION

### 到达与离开 · GETTING THERE & AWAY

香港出入境交通非常发达，通过航空、铁路、水运可抵达世界各地，其中内地来往香港通过海陆空任意一种方式都很方便。香港国际机场的航班众多，班次频繁，而且从机场到香港境内的各个地方交通便利。香港铁路客运服务，价格相对飞机更加便宜，沿途不同的美景可是免费又难得的。乘船去往香港或从香港出发也是不错的选择，经济实惠，花费的时间少，舒适度也比较好。

## 飞机

香港国际机场是世界十大航空港之一，航班众多，班次频繁，而且从机场到香港境内的各个地方的方式很多，交通十分便利。因此搭乘飞机前往香港，或者从香港出发都是比较方便的。

香港国际机场有三处建筑：

一号客运大楼（T1）：所有客机停靠闸口、接机大厅、大部分航空公司柜台。

二号客运大楼（T2）：小部分航空公司柜台、前往饭店的巴士与内地长途巴士总站。

海天客运码头：提供过境接驳珠江三角洲多个客运港口的快船服务。

### 机场快线

乘坐机场快线去市区快捷方便，但价格比较贵（机场快线到青衣站60元/人，九龙站90元/人，香港站100元/人），到站后可换乘机场快线或接驳巴士、的士、港铁等前往各大酒店或其他目的地。

备注：1.可刷八达通卡（关于八达通卡，详见小贴士）

2.回程搭机场快线可免费在香港站、九龙站预先办理登机牌和行李托运。

### 的士（出租车）

乘坐的士是最方便快捷和舒适的，但价格也是最贵的，如果酒店距离机场不是很近，就会花大量的车费。建议距离较近的路途选择乘坐的士到站，最多可乘坐5名乘客。



## 机场公共巴士

乘坐机场巴士到达或离开机场价格便宜（14-48港币不等），很多酒店也毗邻巴士站牌，乘坐很方便，而且沿途还可观光香港市容市貌，很是划算。不过需要一定的候车时间，如果站牌不在酒店附近，下车后需要拖行李找酒店。

- 备注：1.可刷八达通卡、买车票、投币  
2.A线巴士比较快，E线巴士比较便宜

## 酒店接驳巴士

游客乘坐酒店接驳巴士可以直接从机场到达预定好的酒店，非常方便，而且可以欣赏沿途的香港风光。但车费相对比较贵，需要提前跟酒店人员联系沟通。

## 火车

香港港铁公司开通了往返香港与内地的城际铁路客运列车，价格相对飞机更加经济实惠，而且可以欣赏到沿途不同的美景，如果时间充裕，选择火车出行也是很好的方式。

香港有一个火车站，九龙火车站，又名红磡火车站，香港与内地间的铁路客运有三条直通车线分别为北京线、上海线及广东线。

广东线直通车由红磡往返东莞（常平）、广州东、佛山及肇庆。来往红磡与广州东之间的直通车每日对开十几班，全程约2小时，其中十班停靠东莞（常平）站。一班于佛山停站，肇庆为终点，全程约4小时。

北京线及上海线直通车每隔一天开出。由红磡开往北京西的直通车全程约23小时30分钟，开往上海全程约18小时30分钟。

**火车站地址：**九龙油尖旺区畅运道

### 火车站往返市区：

红磡火车站设有公交车总站、小巴士及出租车站可往返香港主要各区。乘客也可转乘出租车或机场巴士往返香港国际机场，交通非常便捷。

火车站附近有以下公交车：

- 九巴：5C,8,8A,11K,11X,21  
城巴：A21,E21X  
小巴：6,6A,8

火车站附近地铁：东铁线与西铁线换乘处，红磡站，机场快线K1经过。

## 如何购买京港团体火车票

1. 购买京港团体火车票经济划算，只要4人或4人以上就可以购买，往返票价是6折，单程是7折，往返需要大约600-700元。
2. 在北京的朋友提前60天就可以在北京西的团体票窗口或者京九窗口购买，购买时务必声明是团体折扣票。在香港购买去往内地的票，尽可能提早购买。
3. 购票时最好不要选择1、2、3、4、19、20、21、22的卧铺号，一般这些卧铺临近洗手间和吸烟区，环境和空气都很不好。
4. 往返北京与香港的火车都是隔日发车，运行23小时30分钟，发车前需要提前一个半小时办理出关手续，所以一定要多提前2-3小时到达火车站。
5. 个人旅游签证时间是7天，但是7天时间都是从抵港第二日算起，所以在香港至少可以停留8天时间。



小游

到香港如果要自由行动，记得买张八达通卡，150港币，很好用，不过如果当天买，当天退要扣手续费。八达通卡很方便，除了出租车以外，其他的公共交通工具都可以用。

## 轮船

香港水上客运也十分发达，内地与澳门等多个地方都开设了抵港的客船，中国客运码头和横滨码头均设香港和澳门往返航次。

### 由中国客运码头入境

大陆的很多港口都开设了到港的客轮，包括九州港、中山港、顺德港、太平港、江门港、东江穗港、南沙、莲花山、福永港及蛇口港。入境轮候花费时间很短，去往其他地方的交通也很便利。

开关时间：6:00-22:00

码头地址与交通：尖沙咀广东道中港城内，距离地铁站和天星码头的巴士总站都很近，可以选择从这两处乘车去往香港的其他地方。

### 由港澳码头入境

客轮由蛇口、九州港、中山港及南沙抵港。入境轮候时间较短，开关时间：全天24小时开放。

码头地址与交通：在香港岛上环地铁站上方，可在上环港铁站换乘地铁和巴士去往香港的其他地方。

### 香港—澳门

香港与澳门之间的船班次是固定的，全程大约历时1小时，24小时全天开放，每15分钟一班，由于乘船的时间段和船务公司的不同，价格和时间会有所差别。乘船时珠三角和港岛的美景不容错过哦！

航次往来地点：香港机场海天码头；尖沙咀的中国客运码头；香港上环信德中心的港澳码头和澳门外港的客运大楼之间。

咨询电话：喷射飞行：852-28593333；新渡轮：852-21318181

网址：[www.nwff.com.hk](http://www.nwff.com.hk)

## 当地交通 · LOCAL TRANSPORTATION

香港境内四通八达，大众交通工具也丰富多样，其中港铁MTR（地铁）、巴士或小巴（公交车）、电车（叮叮车）、的士（出租车）、山顶缆车、轮渡、轻轨（轻便铁路）等最为方便，线路覆盖广，运营时间长，且班次频密。

**TIPS** 由于交通工具与路线很繁杂，建议在出发前事先查看好各类交通的网站，为每个行程路线做个交通规划。

## 港铁（MTR）地铁

香港地铁线路众多，四通八达，地铁站相对内地密集很多，也更加便利。运营时间：早6:00-次日1:00，大约每隔两分钟就有一趟车。可以在自动售票机处购买单程车票，更方便划算的是使用八达通卡（详见小站士）。香港地铁按路程收费，车费4元 - 26元不等。

## TIPS

乘坐地铁去购物更加方便，许多地铁口与商场门口相连接，下地铁可直接进入商场购物。

特别推荐搭乘地铁去迪士尼，地铁迪士尼线是迪士尼主题风格的，车体车窗甚至车内扶手都具有迪士尼风情，其独特的风格，值得游客乘坐体验一番。





## 巴士、小巴

香港的巴士绝大多数都是双层巴士，坐在巴士上层可看沿途市容风景，所以对于游客来说巴士观光是不错的方式。

巴士是香港覆盖范围最广的交通工具，按照不同路线和路程收费，由1.20港元至45港元不等。时间大约为早6:00-次日1:00，通常每2-5分钟一班车。



香港观光巴士 by silviayt

特别推荐香港敞篷双层观光巴士，乘坐日游巴士，沿途风光值得好好欣赏一番，乘坐夜游大巴，正好一举多得，逛街，购物，美食，香港夜景。

H1线和H2线是两条风格迥异的路线，共途径18个香港法定古迹；11个一级历史建筑物，全程50分钟，当日无限次搭乘只需50港币，儿童和长者半价，四岁以下儿童免费。

网址: [www.rickshawbus.com](http://www.rickshawbus.com)

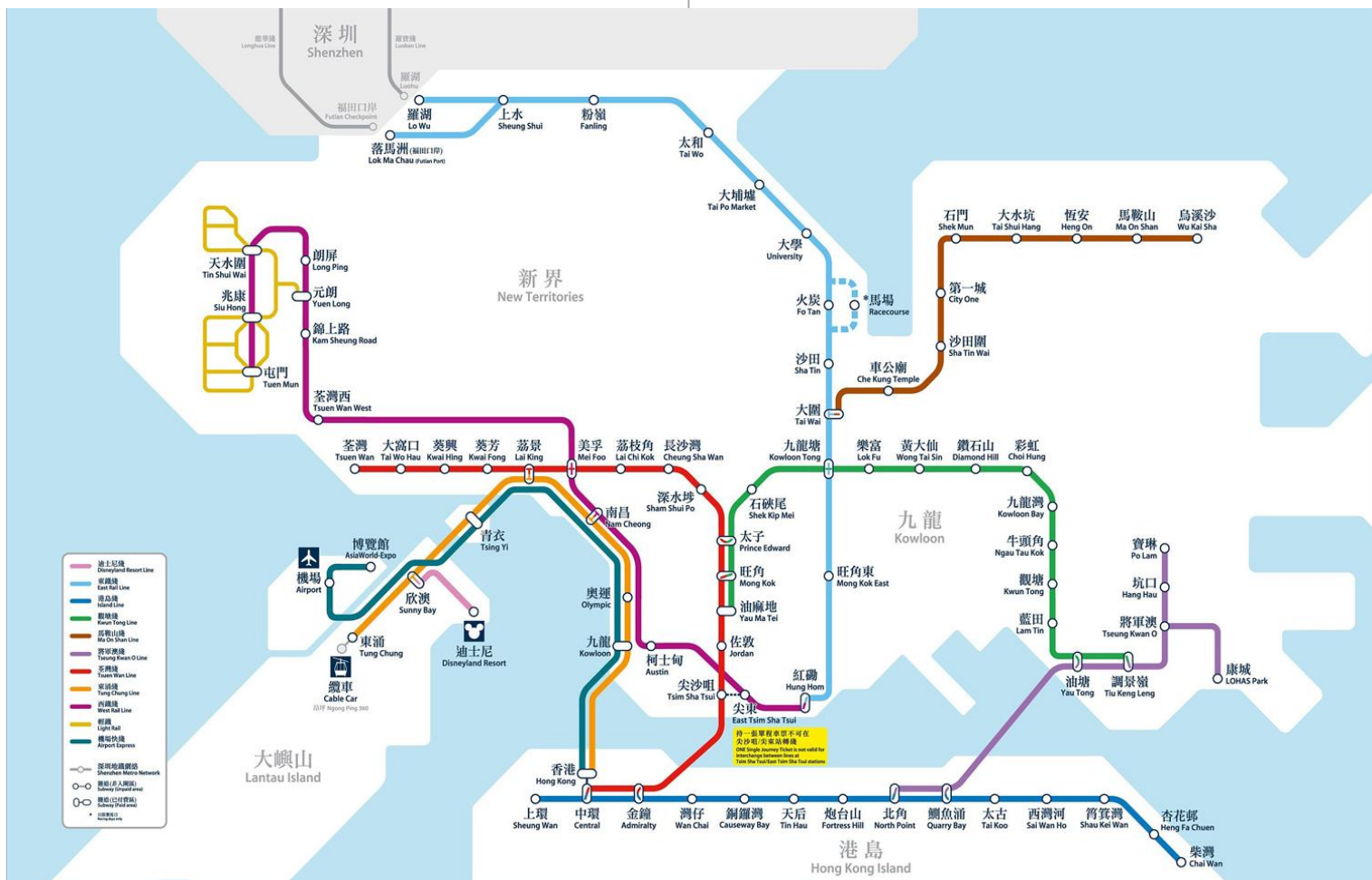
## 电车（叮叮车）

香港的电车全部都是双层电车，因其电铃发出叮叮声，又称叮叮车。电车票价不是按路程长短计费的，成人2、3港元，3至12岁儿童1.2港元，65岁及以上长者1.1港元。伴随着电车的叮叮声，可以悠闲地欣赏沿途的市容街景，怀旧风味也很足呢。

电车在早5:00-0:00行驶，大约每几分钟一班。电车站通常设置在车道中央有上盖的月台，月台上会有标志说明行车方向。电车是后门上，前门下，上去不用刷八达通卡，是下车的时候才需刷卡。



叮叮车 by 公共版权





## 背景 · BACKGROUND

### 香港简介 · INTRODUCE

香港 (Hong Kong), 全称中华人民共和国香港特别行政区, 是世界上最繁华的国际大都市之一, 全球仅次于纽约、伦敦的第三大国际金融中心, “亚洲四小龙”之一。地处珠江口以东, 与广东省深圳市隔深圳河相望, 濒临南中国海。1842至1997年间, 香港曾作为英国的殖民地; 1997年7月1日, 中国恢复对香港的主权。香港实行资本主义制度, 以廉洁的政府、良好的治安、自由的经济体系及完善的法治闻名于世。香港是中西方文化交融的中心, 是全球最为安全、富裕、繁荣的地区之一。香港是国际重要的经济、金融、航运中心和最具竞争力的城市之一, 摩天大楼数量居全球首位, 经济自由度居世界前列, 被誉为“东方之珠”。第二次世界大战后, 香港经济和社会迅速发展, 不仅成为“亚洲四小龙”之一, 更跻身全球最富裕、经济最发达和生活水平最高的地区。

### 历史 · HISTORY

香港自中国秦朝起明确成为那时的中原王朝领土(狭义的中原, 指今河南一带。广义的中原, 指黄河中下游地区, 主要是河南省), 前214年(秦始皇二十三年), 中国秦朝派军平定百越, 置南海郡, 把香港一带纳入其领土, 属番禺县管辖。从此时起直至清朝, 随着中原文明向南播迁, 香港地区得以逐渐发展起来。中国元朝时属江西行省, 元朝时, 在香港西南的屯门, 在广州的外港的屯门又设巡检司, 驻军, 防止海盗入侵, 拱卫广州地区。直至19世纪后期清朝战败后, 领域分批被割让及租借予英国使其成为英殖民地。

1982年至1984年, 中英两国就落实香港前途问题进行谈判, 在1984年签订《中华人民共和国政府和大不列颠及北爱尔兰联合王国政府关于香港问题的联合声明》, 决定1997年7月1日中华人民共和国对香港恢复行使主权。中方承诺在香港实行一国两制, 香港将保持资本主义制度和原有的生活方式, 并享受外交及国防以外所有事务的高度自治权, 也就是“港人治港、高度自治”。

第二次世界大战以后, 香港经济和社会迅速发展, 成为继纽约、伦敦之后的世界第三大金融中心。不仅成为“亚洲四小龙”之一, 也是全球最富裕、经济最发达和生活水准最高的地区之一。香港是亚洲重要的金融、服务和航运中心, 以廉洁的政府、良好的治安、自由的经济体系以及完善的法治闻名于世。历史的变迁, 让香港从一个当年人口只有五千人的小渔村, 演变成今天有“东方之珠”美誉的国际大都会。

1842至1997年间, 香港曾是英国的殖民地; 1997年7月1日, 中国恢复对香港的主权。香港实行资本主义制度, 以廉洁的政府、良好的治安、自由的经济体系及完善的法治闻名于世。

2012年, 香港获得中国特色魅力城市称号。

香港 (Hongkong) 是一个年轻的城市, 是一个充满奇迹和神话的城市, 是一个令人无比激动的城市。世界级的建筑、快节奏的生活、时尚摩登的娱乐享受, 无不凸现出这座城市的惊艳魅力。香港是一个生活的天堂, 集各式各样的欢乐于一地。在香港, 既可以观赏到美丽的自然风光, 又可以获得商业文明带来的种种享受; 既可以浸淫在摩登社会的物质享乐中, 同样也可以重温旧时代的朴素生活方式。

香港也是一个有着传奇故事的城市。从一个默默无闻的小渔村到繁华的都市, 从殖民地到世界上第一个实施“一国两制”的地方, 香港经历了历史的风云变幻, 香港更成熟了, 更包容了。“动感之都”香港是人们瞩目的焦点, 是人们感受生活的地方。香港提倡兼奉行自由贸易, 拥有自由开放的投资制度、不设贸易屏障、对外来投资者一视同仁、资金自由流动、法治体制历史悠久、规章制度透明度高、税率低而明确。这使得香港成为世界上最为重要和繁忙的贸易口岸。



旺角夜景 by jakedayday

### 语言 · LANGUAGE

目前香港的法定语言(不称作“官方语言”)是中文和英文, 而政府的语文政策是“两文三语”, 即书面上使用中文白话文和英文、口语上使用粤语(俗称广州话)、普通话和英语由于中国内地推行简化字的时候, 香港还是英国的殖民地, 因此香港最普遍使用的汉字书体是繁体中文。

购物常用语:

裤子 - Fu	外套 - Lau(褸)
便宜点吧 - Pin Di La	非常感谢 - Ng Goi Sai
衬衫 - Seut Sam	裙 - Kwan
包 - Doi(袋)	鞋 - Hai
毛衣 - Lang Sam(冷衫)	运动鞋 - Bo Hai(波鞋)
高跟鞋 - Gou Zang Hai(高跟鞋)	
请问(这个)多少钱 - Ng Goi, (Ni Gor) Gei Chin	
谢谢 - Ng Goi	

### 饮食文化 · THE CULTURE

香港汇聚了世界各地的美食, 什么口味的餐馆都有, 开遍大街小巷, 愈热闹的地方就愈多, 如旺角、铜锣湾、尖沙咀东部和九龙城等地有些街道尽是食肆。充满亚洲风味的餐馆遍布香港, 辛辣的泰国汤、香浓的印度咖喱、丰腴的韩国烧烤、清新的越南沙律卷、鲜美的日本寿司等等特色美食, 数之不尽。香港的中国菜餐馆, 提供中国各地的特色佳肴, 广东菜餐馆尤其多, 其他地道菜包括潮州菜、湖南菜、四川菜、北京菜、上海菜等, 还有讲究清淡的素菜。以传统的广东点心作早餐的饮茶也是一个很不错的选择。

传统本地菜以广府菜、客家菜及潮州菜为主, 盆菜则是新界原居民在节日时的传统菜。由于香港临近海洋, 因此海鲜也是常见的菜色, 亦发展出如避风塘炒蟹的避风塘菜色。

香港饮食也深受外来饮食文化影响。中环苏豪区、湾仔及尖沙咀酒吧林立, 慕尼黑啤酒节由1991年起每年于尖沙咀广东道举行。快餐方面, 美式快餐主要由麦当劳及肯德基经营, 而香港也发展出自己的港式快餐, 当中以大家乐、大快活及美心快餐为代表。

香港向来被誉为美食天堂, 这里有来自世界各地的人, 也有来自世界各地的食物。然而香港并没有因为城市的繁华与经济的飞跃发展而遗弃自己本身的特色, 如流行于民间的传统食品, 如驰名中外的年糕、粽子、鱼蛋、蛋挞、小桃酥、杏仁饼、盲公饼、鸡仔饼、小椰堆、花生饼、芝麻饼、相思酥、棋子饼、炒米饼、格子饼、花生糖、袋仔面、鸡蛋仔、花生豆、南乳香酥角。





责任编辑：小青，Gloria

### 顾问介绍

## 青春坚强不倒



川藏线骑行达人、摄影爱好者、原创民谣音乐人。热爱生活，喜欢这里走走那里停停，去邂逅地球上每一个未知的美好。

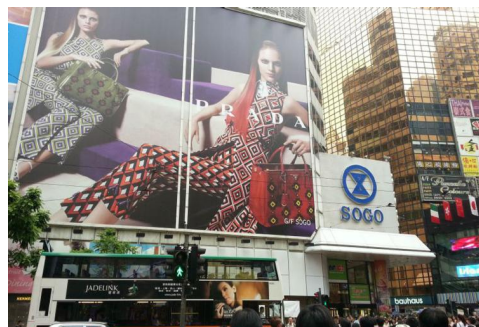


### 顾问介绍

## Jakedayday



喜欢自助、自驾、美食、购物、摄影、登山、自然风光、人文景观、休闲度假、户外探险。



### 特别感谢

以下用户的贡献：

Jakedayday、赵小牛618、大地102、xussjsuiju@163.com、peter小鱼、米色书虫、忽然yoya、Selening、我是赵财猫、愉快的屁股（排名不分先后）

### 合作伙伴

旅游攻略 <http://www.imlvyou.com>

## 你的位置

期待你的参与：)

